



รายงานสถานการณ์สาธารณภัย

กรมป้องกันและบรรเทาสาธารณภัย กระทรวงมหาดไทย

ศูนย์อำนวยการบรรเทาสาธารณภัย (ส่วนปฏิบัติการ) www.nirapai.com

โทรสาร 0-2241-7450-6 สายด่วนนิรภัย 1784 Line @1784DDPM



ที่ของข่าว 676/2566

วันที่ 1 ธันวาคม 2566

(เวลา 06.00 น.)

กรมป้องกันและบรรเทาสาธารณภัยขอรายงานสถานการณ์สาธารณภัยประจำวัน ดังนี้

1. สถานการณ์สาธารณภัย

1.1 อุทกภัย

จากสถานการณ์หย่อมความกดอากาศต่ำกำลังแรงที่ปกคลุมบริเวณทะเลจีนใต้ตอนล่าง ประกอบกับมรสุมตะวันออกเฉียงเหนือที่พัดปกคลุมอ่าวไทยและภาคใต้จะมีกำลังแรงขึ้น ทำให้ภาคใต้มีฝนเพิ่มขึ้นและมีฝนตกหนักถึงหนักมาก ระหว่างวันที่ 25 พ.ย. - 1 ธ.ค. 66 ทำให้มีน้ำท่วมฉับพลันและน้ำป่าไหลหลากในพื้นที่ 8 จ. (ตรัง สุราษฎร์ธานี สงขลา นครศรีธรรมราช พัทลุง ชุมพร ปัตตานี ระนอง) 56 อ. 273 ต. 1,548 ม. ประชาชนได้รับผลกระทบ 51,480ครัวเรือน ปัจจุบันยังคงมีสถานการณ์ในพื้นที่ 6 จ. (ตรัง สุราษฎร์ธานี สงขลา นครศรีธรรมราช พัทลุง ชุมพร) 29 อ. 115 ต. 684 ม. ประชาชนได้รับผลกระทบ 29,266 ครัวเรือน ดังนี้

จังหวัด	ผลกระทบ			รายชื่ออำเภอ	ความเสียหาย			สถานการณ์ปัจจุบัน
	อำเภอ	ตำบล	หมู่บ้าน		ครัวเรือน	เสียชีวิต	บาดเจ็บ	
ภาคใต้ 6 จ. 29 อ. 115 ต. 684 ม. ประชาชนได้รับผลกระทบ 29,266 ครัวเรือน								
1. ตรัง (27 พ.ย. 66)	1	1	4	รัชฎา	61	-	-	ระดับน้ำลดลง
2. สุราษฎร์ธานี (26 พ.ย. 66)	4	18	91	กาญจนดิษฐ์ บ้านนาเดิม ไชยา ท่าฉาง	2,903	-	-	ระดับน้ำลดลง
3. สงขลา (26 พ.ย. 66)	7	33	156	กระเสสินธุ์ เทพา ระโนด สทิงพระ สิงหนคร บางกล่ำ ควนเนียง	4,606	-	-	ระดับน้ำลดลง
4. นครศรีธรรมราช (26 พ.ย. 66)	7	11	38	จุฬาภรณ์ ฉวาง ทุ้งสง ร่อนพิบูลย์ บางขัน นาบอน ช้างกลาง	943	-	-	ระดับน้ำลดลง
5. พัทลุง (26 พ.ย. 66)	9	51	394	ปากพะยูน ความขนุน เมืองฯ ศรีนครินทร์ ป่าบอน บางแก้ว ตะโหมด กงหรา เขาชัยสน	20,725	-	-	ระดับน้ำลดลง
6. ชุมพร (25 พ.ย. 66)	1	1	1	หลังสวน	28	-	-	ระดับน้ำลดลง

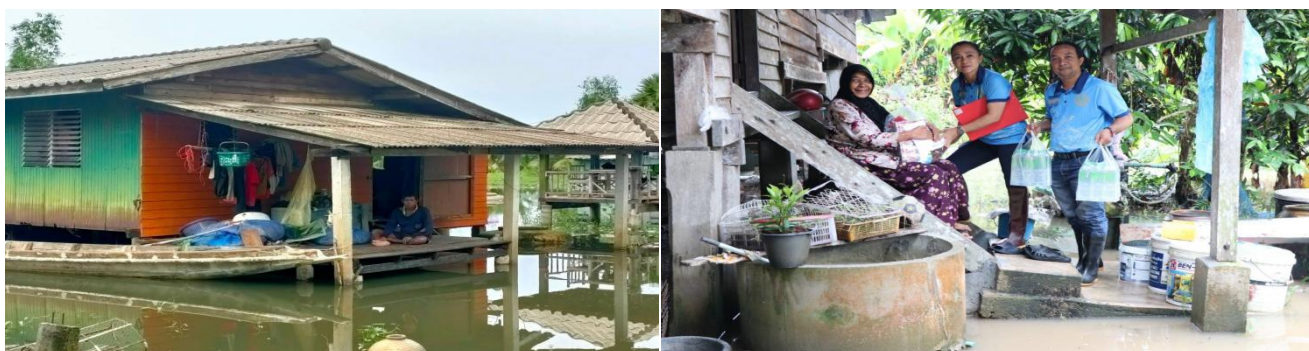
1) จ.ตรัง วันที่ 27 พ.ย. 66 เวลา 07.30 น. เกิดฝนตกและน้ำจากแม่น้ำตรังเอ่อล้นตลิ่งทำให้น้ำท่วมขังในพื้นที่ลุ่มต่ำ ต.ควนเมา อ.รัษฎา ส่งผลให้ประชาชนได้รับผลกระทบ 61 ครัวเรือน โดย สนง.ปภ.จ. อำเภอกหน่วยทหาร จนท.ตร. อปท. จิตอาสา อส. อปพร. อาสาสมัคร มูลนิธิ พร้อมหน่วยงานที่เกี่ยวข้องเข้าสำรวจความเสียหายและให้การช่วยเหลือ **ปัจจุบันระดับน้ำลดลง**



2) จ.สุราษฎร์ธานี วันที่ 26 พ.ย. 66 เกิดฝนตกหนักทำให้น้ำท่วมในพื้นที่ ต.ท่าอุแท ต.ปลายวาส ต.ท่าทอง ต.ตะเคียนทอง อ.กาญจนดิษฐ์ ต.นาใต้ ต.ท่าเรือ ต.บ้านนา ต.ทรัพย์ทวี อ.บ้านนาเดิม ต.ตลาดไชยา ต.เวียง ต.พุมเรียง ต.ตะกรบ ต.โมถ่าย ต.ป่าเว ต.เสม็ด ต.ปากหมาก ต.ทุ่งกง อ.ไชยา ต.เขาถ่าน อ.ท่าฉาง ส่งผลให้ประชาชนได้รับผลกระทบ 2,903 ครัวเรือน โดย ศูนย์ ปภ.เขต 11 สุราษฎร์ธานี สนง.ปภ.จ. โครงการชลประทานจังหวัด แฉวงทางหลวงสุราษฎร์ธานี อำเภอกหน่วยทหาร จนท.ตร. อปท. จิตอาสา อส. อปพร. อาสาสมัคร มูลนิธิ พร้อมหน่วยงานที่เกี่ยวข้องเข้าสำรวจความเสียหายและให้การช่วยเหลือ สนง.ปศุสัตว์จังหวัด ศูนย์วิจัยและพัฒนาอาหารสัตว์สนับสนุนอาหารสัตว์ 9,000 กก. สนง.สาธารณสุขจังหวัด สนับสนุนยาตำราหลวง 50 ชุด รองเท้าบูท 50 คู่ **ปัจจุบันระดับน้ำลดลง**



3) จ.สงขลา วันที่ 26 พ.ย. 66 เกิดฝนตกต่อเนื่องทำให้น้ำไหลหลากเข้าท่วมในพื้นที่ อ.กระแสสินธุ์ อ.เทพา อ.ระโนด อ.สติงพระ อ.สิงหนคร อ.ควนเนียง อ.บางกล่ำ ส่งผลให้ประชาชนได้รับผลกระทบ 4,606 ครัวเรือน โดย ศูนย์ ปภ.เขต 12 สงขลา สนง.ปภ.จ. อำเภอกหน่วยทหาร จนท.ตร. อปท. จิตอาสา อส. อปพร. อาสาสมัคร มูลนิธิ พร้อมหน่วยงานที่เกี่ยวข้องเข้าสำรวจความเสียหายและให้การช่วยเหลือ **ปัจจุบันระดับน้ำลดลง**



4) จ.นครศรีธรรมราช วันที่ 26 พ.ย. 66 เกิดฝนตกต่อเนื่องทำให้มีน้ำป่าไหลหลากเข้าท่วมในพื้นที่ อ.จุฬาภรณ์ อ.ฉวาง อ.ทุ่งสง อ.ร่อน อ.บางขัน อ.นาบอน อ.ช้างกลาง ส่งผลให้ประชาชนได้รับผลกระทบ 943 ครัวเรือน โดย สนง.ปภ.จ. อำเภอก หน่วยทหาร จนท.ตร. อปท. จิตอาสา อส. อปพร.อาสาสมัคร มูลนิธิ พร้อมหน่วยงานที่เกี่ยวข้องเข้าสำรวจความเสียหายและให้การช่วยเหลือ **ปัจจุบันระดับน้ำลดลง**



5) จ.พัทลุง วันที่ 26 พ.ย. 66 เกิดฝนตกต่อเนื่องทำให้มีน้ำป่าไหลหลากเข้าท่วมในพื้นที่ อ.ปากพะยูน อ.ควนขนุน อ.เมืองฯ อ.ศรีนครินทร์ อ.ป่าบอน อ.บางแก้ว อ.ตะโหมด อ.งงหรา อ.เขาชัยสน ส่งผลให้ประชาชนได้รับผลกระทบ 20,725 ครัวเรือน โดย สนง.ปภ.จ. อำเภอก หน่วยทหาร จนท.ตร. อปท. จิตอาสา อส. อปพร. อาสาสมัคร มูลนิธิ พร้อมหน่วยงานที่เกี่ยวข้องเข้าสำรวจความเสียหายและให้การช่วยเหลือ **ปัจจุบันระดับน้ำลดลง**

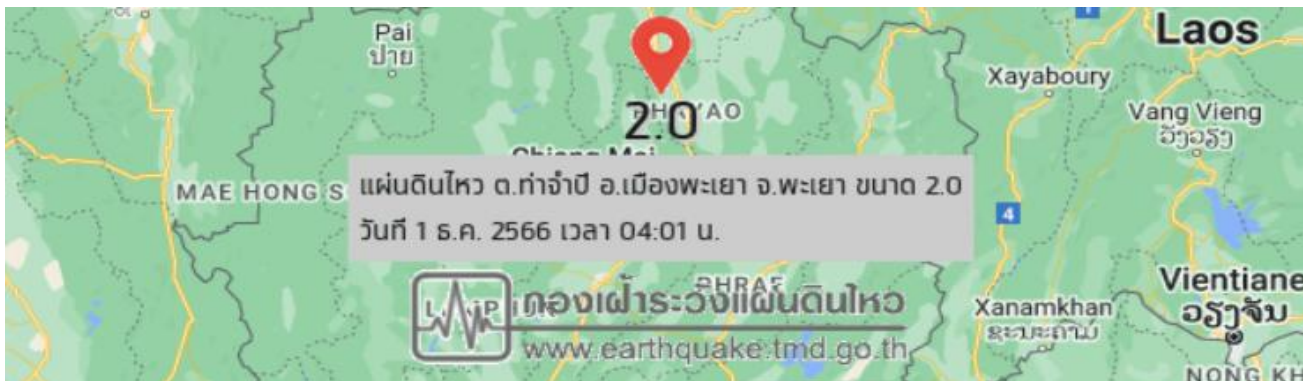


6) จ.ชุมพร วันที่ 25 พ.ย. 66 เกิดฝนตกหนักทำให้น้ำท่วมในพื้นที่ อ.หลังสวน **ประชาชนได้รับผลกระทบ 28 ครัวเรือน** โดย สนง.ปภ.จ. อำเภอก หน่วยทหาร จนท.ตร. อปท. จิตอาสา อส. อปพร. อาสาสมัคร มูลนิธิ พร้อมหน่วยงานที่เกี่ยวข้องเข้าสำรวจความเสียหายและให้การช่วยเหลือ **ปัจจุบันระดับน้ำลดลง**



1.2 แผ่นดินไหว

จ.พะเยา วันที่ 1 ธ.ค. 66 เวลา 04.01 น. เกิดแผ่นดินไหวบนบก ขนาด 2.0 ความลึก 1 กม. ที่ละติจูด 19.246 องศาเหนือ ลองจิจูด 99.781 องศาตะวันออก บริเวณ ต.ท่าจำปี อ.เมืองฯ ไม่มีรายงานการรับรู้แรงสั่นไหว และไม่มีรายงานความเสียหาย

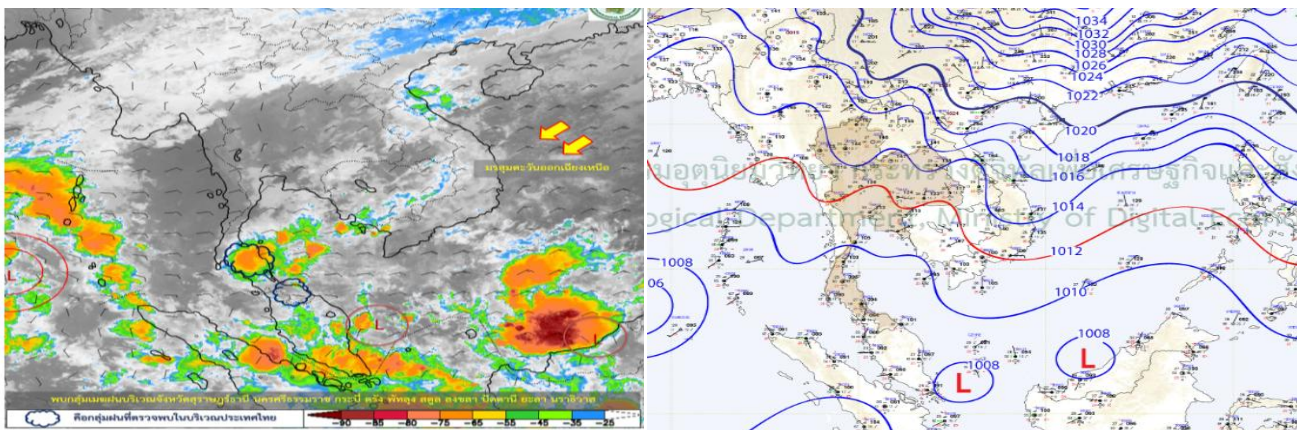


2. การคาดการณ์ลักษณะอากาศ

พยากรณ์อากาศกรมอุตุนิยมวิทยา ประจำวันที่ 1 ธ.ค. 66 เวลา 05.00 น.

พยากรณ์อากาศ 24 ชั่วโมงข้างหน้า บริเวณความกดอากาศสูงหรือมวลอากาศเย็นกำลังปานกลางอีกระลอกหนึ่งจากประเทศจีนได้แผ่ลงมาปกคลุมบริเวณประเทศเวียดนามและประเทศลาวตอนบนแล้ว คาดว่าจะแผ่ลงมาปกคลุมภาคตะวันออกเฉียงเหนือและทะเลจีนใต้ในวันนี้ (1 ธ.ค. 66) ส่งผลให้มีลมฝ่ายตะวันออกพัดนำความชื้นจากทะเลจีนใต้และอ่าวไทยเข้ามาปกคลุมประเทศไทยตอนบน ลักษณะเช่นนี้ทำให้ประเทศไทยตอนบนจะมีฝนบางแห่งในระยะแรก หลังจากนั้นอุณหภูมิจะลดลงกับมีลมแรง โดยภาคตะวันออกเฉียงเหนือ อุณหภูมิจะลดลง 1-3 องศาเซลเซียส ส่วนภาคกลาง และภาคตะวันออก อุณหภูมิจะลดลง 1-2 องศาเซลเซียส ขอให้ประชาชนบริเวณประเทศไทยตอนบนดูแลสุขภาพ เนื่องจากสภาพอากาศที่เปลี่ยนแปลง สำหรับเกษตรกรควรเตรียมการป้องกันและระวังความเสียหายที่จะเกิดต่อผลผลิตทางการเกษตรไว้ด้วย

สำหรับมรสุมตะวันออกเฉียงเหนือที่พัดปกคลุมอ่าวไทยและภาคใต้มีกำลังปานกลาง ลักษณะเช่นนี้ทำให้ภาคใต้ตอนล่างยังคงมีฝนตกหนักบางแห่ง ส่วนคลื่นลมบริเวณอ่าวไทยตอนล่างมีกำลังปานกลาง โดยมีคลื่นสูงประมาณ 2 เมตร บริเวณที่มีฝนฟ้าคะนองคลื่นสูงมากกว่า 2 เมตร อ่าวไทยตอนบนมีคลื่นสูง 1-2 เมตร บริเวณที่มีฝนฟ้าคะนองคลื่นสูงมากกว่า 2 เมตร ส่วนทะเลอันดามันมีคลื่นสูงประมาณ 1 เมตร ห่างฝั่งคลื่นสูง 1-2 เมตร บริเวณที่มีฝนฟ้าคะนองคลื่นสูงมากกว่า 2 เมตร ขอให้ประชาชนในบริเวณภาคใต้ตอนล่างระวังอันตรายจากฝนตกหนักและฝนที่ตกสะสม ซึ่งอาจทำให้เกิดน้ำท่วมฉับพลันและน้ำป่าไหลหลาก โดยเฉพาะพื้นที่ลาดเชิงเขาใกล้ทางน้ำไหลผ่าน และพื้นที่ลุ่ม ส่วนชาวเรือควรเดินเรือด้วยความระมัดระวังและหลีกเลี่ยงการเดินเรือในบริเวณที่มีฝนฟ้าคะนองในระยะนี้ไว้ด้วย



3. ข้อมูลปริมาณฝนสูงสุดรายภาค เวลา 01.00 น. วันที่ 30 พ.ย. 66 ถึง เวลา 01.00 น. วันที่ 1 ธ.ค. 66 (ข้อมูลกรมอุตุนิยมวิทยา)

ภาค	จังหวัด	สถานีวัด	อำเภอ/เขต	ปริมาณฝน
เหนือ	-	-	-	-
ตะวันออกเฉียงเหนือ	-	-	-	-
กลาง	-	-	-	-
ตะวันออก	-	-	-	-
ใต้ฝั่งตะวันออก	สุราษฎร์ธานี	-	เกาะสมุย	66.8 มม.
ใต้ฝั่งตะวันตก	ระนอง	-	เมืองฯ	6.6 มม.
กรุงเทพฯ และปริมณฑล	-	-	-	-
เกณฑ์ปริมาณน้ำฝน	0.1-10 มม. = ฝนเล็กน้อย	10.1-35.0 มม. = ฝนปานกลาง	35.1-90.0 มม. = ฝนหนัก	มากกว่า 90.0 มม. = ฝนพายุหนัก

4. ข้อมูลอุณหภูมิรายภาค (กรมอุตุนิยมวิทยา ณ วันที่ 1 ธ.ค. 66)

ภาค	อุณหภูมิต่ำสุด (°C)	จังหวัด	อุณหภูมิสูงสุด (°C)	จังหวัด
เหนือ	15.7	เชียงราย	34.3	เพชรบูรณ์
ตะวันออกเฉียงเหนือ	17.2	เลย	34.6	อุบลราชธานี
กลาง	21.0	ลพบุรี	34.0	อุทัยธานี ลพบุรี สมุทรสงคราม
ตะวันออก	20.5	ชลบุรี	35.2	ระยอง
ใต้	22.0	ประจวบคีรีขันธ์	32.5	เพชรบุรี ประจวบคีรีขันธ์
กรุงเทพมหานคร/ปริมณฑล	22.7	สมุทรปราการ	36.0	กรุงเทพมหานคร

*** อุณหภูมิยอดดอยต่ำสุด 10.0 องศาเซลเซียส (ยอดดอยอินทนนท์ อ.จอมทอง จ.เชียงใหม่,เขตรักษาพันธุ์สัตว์ป่าภูหลวง อ.ภูเรือ จ.เลย)

5. ข้อสั่งการรัฐมนตรีว่าการกระทรวงมหาดไทย/ผู้บัญชาการป้องกันและบรรเทาสาธารณภัยแห่งชาติ

5.1 รัฐมนตรีว่าการกระทรวงมหาดไทยในฐานะผู้บัญชาการป้องกันและบรรเทาสาธารณภัยแห่งชาติ ได้มีข้อสั่งการเมื่อวันที่ 25 ต.ค. 66 สั่งการให้กองอำนวยการป้องกันและบรรเทาสาธารณภัยจังหวัดเตรียมความพร้อมรับสถานการณ์อุทกภัยและคลื่นลมแรงในพื้นที่ภาคใต้ ดังนี้

ตามหนังสือที่อ้างถึง กองบัญชาการป้องกันและบรรเทาสาธารณภัยแห่งชาติได้มีข้อสั่งการให้กองอำนวยการป้องกันและบรรเทาสาธารณภัยจังหวัดทุกจังหวัด เตรียมความพร้อมรับสถานการณ์อุทกภัยในช่วงฤดูฝน ปี 2566 นั้น

กองบัญชาการป้องกันและบรรเทาสาธารณภัยแห่งชาติได้ติดตามการคาดการณ์ลักษณะอากาศร่วมกับกรมอุตุนิยมวิทยา พบว่า ช่วงครึ่งหลังของเดือนตุลาคม ปี 2566 ร่องความกดอากาศต่ำ ที่พัดผ่านภาคกลางและภาคตะวันออกเฉียงเหนือจะเลื่อนลงไปพัดผ่านบริเวณภาคใต้และอ่าวไทย ทำให้บริเวณภาคใต้ มีฝนตกชุกหนาแน่น และอาจมีพายุหมุนเขตร้อนเคลื่อนเข้ามาใกล้หรือเข้าสู่ประเทศไทยทางภาคตะวันออก และต่อเนื่องลงมาจนถึงอ่าวไทยตอนบนและภาคใต้ สถานการณ์ดังกล่าวอาจส่งผลให้เกิดน้ำท่วมฉับพลัน น้ำป่าไหลหลาก และน้ำล้นตลิ่งในบางแห่ง สำหรับคลื่นลมจะมีกำลังแรงและคลื่นสูงในบางช่วง ดังนั้น เพื่อเป็นการเตรียมพร้อมรับสถานการณ์อุทกภัยที่อาจเกิดขึ้นในพื้นที่ภาคใต้ จึงให้กองอำนวยการป้องกันและบรรเทาสาธารณภัยจังหวัด 14 จังหวัดภาคใต้ จังหวัดเพชรบุรี และจังหวัดประจวบคีรีขันธ์ ถือปฏิบัติตามแนวทางในหนังสือที่อ้างถึงโดยเคร่งครัด พร้อมทั้งดำเนินการตามมาตรการ/แนวทาง ดังนี้

1. การเฝ้าระวังและติดตามสถานการณ์ ให้ติดตามสภาพอากาศ ปริมาณฝน สถานการณ์น้ำ และประเมินความเสี่ยงการเกิดอุทกภัย น้ำท่วมขัง และดินโคลนถล่มในพื้นที่เสี่ยงภัย โดยเฉพาะพื้นที่เขตเศรษฐกิจของจังหวัด พื้นที่ท้ายเขื่อน อ่างเก็บน้ำที่มีปริมาณน้ำมาก และพื้นที่เชิงเขา รวมทั้งวางแผนการติดตั้งเครื่องจักรกลสาธารณภัยในพื้นที่เสี่ยงอุทกภัยเป็นการล่วงหน้า โดยพิจารณาใช้ประโยชน์จากผังภูมิสังคมเพื่อการบริหารจัดการน้ำ (Geo - Social Map) ในการวางแผนดังกล่าว เพื่อให้การปฏิบัติการช่วยเหลือผู้ประสบภัยเป็นไปด้วยความรวดเร็วทันต่อสถานการณ์

2. การแจ้งเตือนภัย ให้ความสำคัญกับการดำเนินการใน 2 ลักษณะ ได้แก่

2.1 การแจ้งเตือนประชาชน เพื่อให้รับทราบสถานการณ์ที่อาจเกิดขึ้น โดยมอบหมาย ฝ่ายปกครอง กำหนดผู้ใหญ่บ้าน องค์กรปกครองส่วนท้องถิ่น ในแต่ละพื้นที่ แจ้งแนวทางการปฏิบัติ เมื่อเกิด หรือคาดว่าจะเกิดสาธารณภัยในพื้นที่ กำหนดช่องทางการรับรู้ข่าวสารการแจ้งเตือน อาทิ หอกระจายข่าวประจำหมู่บ้าน ชุมชน วิทยุชุมชน สื่อสังคมออนไลน์ เป็นต้น รวมถึงช่องทางการติดต่อสื่อสาร เพื่อเตรียมพร้อมรับมือต่อสถานการณ์ รวมถึงการขอรับความช่วยเหลือจากภาครัฐได้ในทุกช่องทาง

2.2 การแจ้งเตือนหน่วยงานในพื้นที่ เพื่อเตรียมความพร้อมกำลังเจ้าหน้าที่เครื่องจักรกลสาธารณภัย ให้พร้อมออกปฏิบัติการช่วยเหลือประชาชนตามแผนเผชิญเหตุอุทกภัย

3. กรณีสถานที่ท่องเที่ยวทางธรรมชาติ ให้มอบหมายหน่วยงานที่มีหน้าที่กำกับดูแล เช่น บริเวณน้ำตก ถ้ากำหนดมาตรการในการแจ้งเตือน การปิดกั้น หรือห้ามบุคคลใดเข้าพื้นที่ ตลอดจนกำชับสถานประกอบการ โรงแรมในพื้นที่ชายทะเล สื่อสารให้นักท่องเที่ยวระมัดระวังและห้ามลงเล่นน้ำในช่วงที่มีคลื่นลมแรง

4. กรณีมีแนวโน้มเกิดคลื่นลมแรง คลื่นซัดชายฝั่ง ให้ประสานการปฏิบัติกับหน่วยงานของกรมเจ้าท่า กองทัพเรือ ตำรวจน้ำในพื้นที่ แจ้งเตือนการเดินทางเรือให้เดินเรือด้วยความระมัดระวัง รวมทั้งดำเนินการตามมาตรการที่กำหนดในการนำเรือเข้าที่กำบังและห้ามการเดินทางเรือช่วงที่มีคลื่นลมแรงโดยเคร่งครัด หากพบว่ามีเรือขนาดเล็กอยู่ในพื้นที่นอกชายฝั่งที่อาจจะเป็นอันตราย ให้หน่วยงานที่เกี่ยวข้องดำเนินการนำเรือดังกล่าวกลับเข้าฝั่งเพื่อให้เกิดความปลอดภัยในการนำเรือเข้าที่กำบังและห้ามการเดินทางเรือในช่วงที่มีคลื่นลมแรง หากมีการฝ่าฝืน ให้ดำเนินการตามกฎหมายในทุกกรณี ตลอดจนกำชับให้กำนัน ผู้ใหญ่บ้าน ผู้บริหาร องค์กรปกครองส่วนท้องถิ่นเฝ้าระวังและแจ้งเตือนประชาชนที่อยู่ในพื้นที่เสี่ยงที่อาจได้รับผลกระทบจากกรณีคลื่นซัดชายฝั่งให้ทราบถึงสถานการณ์ที่อาจเกิดขึ้น

5. การเผชิญเหตุ เมื่อเกิดสาธารณภัยในพื้นที่ ให้จัดชุดปฏิบัติการจากหน่วยงานทั้งฝ่ายพลเรือน ทหาร ตำรวจ มูลนิธิ อาสาสมัคร ประชาชนจิตอาสา เร่งเข้าคลี่คลายสถานการณ์ พร้อมทั้งดูแลความเป็นอยู่ของประชาชนในด้านต่าง ๆ โดยเฉพาะด้านการดำรงชีพ การจัดตั้งโรงครัวพระราชทาน ในการประกอบเลี้ยงผู้ประสบภัย การแจกจ่ายถุงยังชีพตามวงรอบเพื่อบรรเทาความเดือดร้อนของประชาชนจนกว่าสถานการณ์จะเข้าสู่ภาวะปกติ ตลอดจนให้ประชาสัมพันธ์ สร้างการรับรู้แก่สาธารณะให้รับทราบ การปฏิบัติงานของหน่วยงานภาครัฐ ผ่านสื่อต่าง ๆ ทุกช่องทางอย่างต่อเนื่อง เพื่อสร้างความเข้าใจและเกิดความร่วมมือในการปฏิบัติการป้องกันและแก้ไขปัญหาอุทกภัยที่เกิดขึ้นกับทุกภาคส่วนในพื้นที่

หากสถานการณ์มีแนวโน้มรุนแรงในพื้นที่ ให้ผู้อำนวยการสั่งการอพยพประชาชนในพื้นที่เสี่ยงภัยไปยังพื้นที่ปลอดภัย หรือศูนย์พักพิงที่จัดเตรียมไว้โดยทันที โดยให้ฝ่ายปกครอง กำหนด ผู้ใหญ่บ้าน ผู้บริหาร องค์กรปกครองส่วนท้องถิ่น ชุดปฏิบัติการด้านการแพทย์และสาธารณสุข เครือข่ายอาสาสมัคร ประชาชนจิตอาสา เข้าดูแลให้ความช่วยเหลือประชาชนอย่างเป็นระบบจนกว่าสถานการณ์จะเข้าสู่ภาวะปกติ

6. เมื่อสถานการณ์ในพื้นที่คลี่คลายแล้ว ให้เร่งสำรวจความเสียหายที่เกิดขึ้นให้ครบถ้วน ในทุกด้าน โดยเฉพาะบ้านเรือนที่พังกาศัย พื้นที่การเกษตร สิ่งสาธารณประโยชน์ โดยให้บูรณาการหน่วยงาน ภาคส่วน ฝ่ายปกครอง ตำรวจ หน่วยงานทหารในพื้นที่ อาสาสมัคร ตลอดจนประชาชนจิตอาสา เพื่อซ่อมแซมและฟื้นฟูความเสียหายด้านต่าง ๆ ให้กลับสู่สภาพปกติโดยเร็ว ตลอดจนให้เร่งดำเนินการให้ความช่วยเหลือตามระเบียบและหลักเกณฑ์ที่เกี่ยวข้อง โดยให้ถือปฏิบัติให้เป็นไปตามระเบียบและหลักเกณฑ์ที่กำหนดโดยเคร่งครัด โปร่งใส และสามารถตรวจสอบได้

5.2 รัฐมนตรีว่าการกระทรวงมหาดไทยในฐานะผู้บัญชาการป้องกันและบรรเทาสาธารณภัยแห่งชาติ ได้มีข้อสั่งการเมื่อวันที่ 20 ต.ค. 66 สั่งการให้กองอำนวยการป้องกันและบรรเทาสาธารณภัยจังหวัดเตรียมการป้องกันและแก้ไขปัญหาภัยจากอากาศหนาว ปี 2566 - 2567 ดังนี้

ด้วยกองบัญชาการป้องกันและบรรเทาสาธารณภัยแห่งชาติได้ติดตามสภาพอากาศร่วมกับกรมอุตุนิยมวิทยา คาดการณ์ว่าประเทศไทยจะเริ่มเข้าสู่ฤดูหนาว ในช่วงปลายเดือนตุลาคม 2566 และจะมีอากาศหนาวเย็นน้อยกว่าปีที่ผ่านมา โดยในช่วงเดือนธันวาคม 2566 ถึงช่วงเดือนมกราคม 2567 จะเป็นช่วงเวลาที่มียอดอากาศหนาวเย็นที่สุดสำหรับยอดดอยและยอดภู รวมทั้งเทือกเขาจะมีอากาศหนาวถึงหนาวจัด และมีน้ำค้างแข็งเกิดขึ้นได้บ่อยครั้ง และจะสิ้นสุดฤดูหนาวประมาณปลายเดือนกุมภาพันธ์ 2567

เพื่อให้การเตรียมการป้องกันและแก้ไขปัญหาภัยจากอากาศหนาว เป็นไปอย่างมีประสิทธิภาพ จึงให้กองอำนวยการป้องกันและบรรเทาสาธารณภัยจังหวัด ดำเนินการตามแนวทาง ดังนี้

1. การเตรียมความพร้อม

1.1 ติดตามการคาดการณ์ลักษณะอากาศจากกรมอุตุนิยมวิทยาอย่างต่อเนื่อง เพื่อประเมินสถานการณ์และผลกระทบในพื้นที่เสี่ยงที่มีโอกาสเกิดอากาศหนาวหรือหนาวจัด รวมถึงแจ้งเตือน และเตรียมความพร้อมในการให้ความช่วยเหลือผู้ประสบภัยจากอากาศหนาวในพื้นที่

1.2 ทบทวนและปรับปรุงแผนเผชิญเหตุของจังหวัด โดยเฉพาะการสำรวจและปรับปรุงข้อมูลบัญชีกลุ่มเปราะบาง อาทิ ผู้สูงอายุ คนพิการทุพพลภาพ เด็กไร้ผู้อุปการะ สตรีมีครรภ์ รวมถึงข้อมูลวัสดุ อุปกรณ์ เครื่องจักรกลสาธารณภัยของหน่วยงานต่าง ๆ ที่มีความพร้อมให้ความช่วยเหลือประชาชนที่ประสบภัยจากอากาศหนาวให้เป็นปัจจุบัน พร้อมทั้งซักซ้อมแนวทางการปฏิบัติตามแผนเผชิญเหตุร่วมกับอำเภอ องค์กรปกครองส่วนท้องถิ่น ตลอดจนหน่วยงานที่เกี่ยวข้อง

1.3 สร้างการรับรู้ให้กับประชาชน โดยให้คำแนะนำเกี่ยวกับการดูแลสุขภาพในช่วงฤดูหนาว อาทิ การงดดื่มเครื่องดื่มแอลกอฮอล์เพื่อคลายหนาว เนื่องจากมีความเสี่ยงต่อการเกิดภาวะอุณหภูมิร่างกายต่ำกว่าปกติ (Hypothermia) การไม่ผิงไฟในที่อับอากาศเพราะจะทำให้หมดสติและขาดอากาศหายใจ พร้อมทั้งประสานหน่วยงานด้านสาธารณสุข เฝ้าระวัง และเตรียมความพร้อมป้องกันโรคติดต่อในช่วงฤดูหนาว และหากมีการเสนอข่าวกรณีมีผู้เสียชีวิตจากอากาศหนาว ให้ตรวจสอบข้อเท็จจริง และรายงานผลมายังกระทรวงมหาดไทยผ่านกองอำนวยการป้องกันและบรรเทาสาธารณภัยกลางทันที

1.4 เนื่องจากในช่วงฤดูหนาวจะมีสภาพอากาศแห้ง และมีนักท่องเที่ยวเดินทางไปยังสถานที่ท่องเที่ยวที่มีอากาศหนาวเย็น จึงเน้นย้ำให้จังหวัดกำหนดมาตรการในส่วนที่เกี่ยวข้อง ดังนี้

1.4.1 การป้องกันการเกิดอัคคีภัย ให้เตรียมความพร้อมเจ้าหน้าที่ รถยนต์ดับเพลิง รถบรรทุกน้ำ และอุปกรณ์ดับเพลิง ให้มีความพร้อมปฏิบัติงานได้ทันที พร้อมทั้งจัดเจ้าหน้าที่ อาสาสมัคร และประชาชนจิตอาสา เฝ้าระวังการเกิดอัคคีภัยในพื้นที่ชุมชน และสถานที่ท่องเที่ยว ตลอดจนรณรงค์ประชาสัมพันธ์ขอความร่วมมือเกษตรกรใช้วิธีการไถกลบ แทนการเผาตอซังและวัสดุทางการเกษตร เพื่อช่วยป้องกันการเกิดอัคคีภัยและลดปัญหาหมอกควัน

1.4.2 การป้องกันและลดอุบัติเหตุที่อาจเกิดขึ้นจากการสัญจร อาทิ กรณีถนนลื่นและสภาพทัศนวิสัยต่ำจากหมอกหนา โดยประสานหน่วยงานของกรมทางหลวง กรมทางหลวงชนบท องค์การปกครองส่วนท้องถิ่น และหน่วยงาน ที่เกี่ยวข้อง ดำเนินการติดตั้งสัญญาณไฟ หรือไฟส่องสว่าง บริเวณทางแยกและจุดเสี่ยง พร้อมทั้งจัดเจ้าหน้าที่ช่วยอำนวยความสะดวกการจราจรให้กับประชาชนและนักท่องเที่ยว

2. การเผชิญเหตุและการให้ความช่วยเหลือ เมื่อเกิดสถานการณ์ภัยจากอากาศหนาวขึ้นในพื้นที่ให้ดำเนินการ ดังนี้

2.1 ดำเนินการตามแผนเผชิญเหตุจังหวัด โดยให้ความสำคัญกับการประสานการปฏิบัติร่วมกับหน่วยงานต่างๆ ทั้งหน่วยงานฝ่ายพลเรือน หน่วยทหาร ภาคเอกชน องค์การสาธารณกุศล มูลนิธิ และประชาชนจิตอาสา เพื่อบูรณาการการดำเนินการตามมาตรการที่กำหนดการแบ่งมอบพื้นที่ และการมอบหมายหน่วยงานรับผิดชอบในการให้ความช่วยเหลือผู้ประสบภัยจากอากาศหนาว ให้ชัดเจน ทัวถึง และไม่ซ้ำซ้อน

2.2 การให้ความช่วยเหลือผู้ประสบภัยจากอากาศหนาว ให้ถือปฏิบัติตามระเบียบ และหลักเกณฑ์ที่เกี่ยวข้องอย่างเคร่งครัด โปร่งใส และสามารถตรวจสอบได้ โดยคำนึงถึงความเดือดร้อน ของประชาชนที่ขาดแคลนเครื่องกันหนาวและประโยชน์สูงสุดของประชาชนเป็นสำคัญ

3. หากเกิดสถานการณ์ภัยจากอากาศหนาวขึ้นในพื้นที่ ให้รายงานกระทรวงมหาดไทย ผ่านกองอำนวยการป้องกันและบรรเทาสาธารณภัยกลางทันที โดยให้รายงานสถานการณ์อย่างต่อเนื่องจนกว่าสถานการณ์จะยุติ

6. สภาพน้ำในอ่างเก็บน้ำ (ข้อมูลกรมชลประทาน วันที่ 30 พ.ย. 66)

อ่างเก็บน้ำ	ความจุที่ รณก. (ล้าน ม ³)	ปริมาณน้ำในอ่างฯ		ปริมาณน้ำใช้การได้		ปริมาณน้ำไหลลงอ่างฯ		ปริมาณน้ำระบาย		ปริมาณน้ำ รับได้อีก (ล้าน ม ³)
		ปริมาตร (ล้าน ม ³)	%น้ำเก็บ กัก	ปริมาตร (ล้าน ม ³)	% น้ำ ใช้การ	วันนี้ (ล้าน ม ³)	เมื่อวาน (ล้าน ม ³)	วันนี้ (ล้าน ม ³)	เมื่อวาน (ล้าน ม ³)	
1. ภูมิพล (ตก)	13,462	10,445	78	6,645	69	13.71	8.22	13.00	13.00	3,017
2. สิริกิติ์ (อด)	9,510	6,052	64	3,202	48	4.42	2.23	12.07	11.97	3,458
3. แม้งัดสมบูรณ์ชล (ขม)	265	285	108	273	108	0.23	0.23	0.23	0.23	-20
4. แม่กวางอุดมธารา (ขม)	263	205	78	191	77	0.24	0.28	0.10	0.10	58
5. กิวลม (ลป)	106	104	98	101	98	1.22	1.13	1.15	1.21	2
6. กิวคองมา (ลป)	170	189	111	183	112	0.16	0.24	0.43	0.51	-19
7. แควน้อยบำรุงแดน (พล)	939	951	101	908	101	1.40	0.95	1.30	1.30	-12
8. แม่มอก (ลป)	110	110	100	94	100	0.09	0.02	0.09	0.09	0
9. ห้วยหลวง (อด)	136	120	89	114	88	0.00	0.00	0.11	0.11	16
10. น้ำอูน (สน)	520	447	86	402	85	0.00	0.00	0.00	0.00	73
11. น้ำพุง (สน)	165	142	86	134	85	0.21	0.01	0.31	0.31	23
12. จุฬารักษ์ (ขย)	164	139	85	102	81	0.22	0.12	0.00	0.00	25
13. อุบลรัตน์ (ขก)	2,431	2,337	96	1,756	95	2.08	0.00	12.09	10.04	94
14. ลำปาว (กส)	1,980	1,937	98	1,837	98	0.00	2.16	0.95	0.95	43
15. ลำตะคอง (นม)	314	188	60	165	57	0.00	0.00	0.09	0.09	126
16. ลำพระเพลิง (นม)	155	109	70	107	70	0.06	0.06	0.00	0.00	46
17. มูลบน (นม)	141	85	60	78	58	0.15	0.08	0.09	0.16	56
18. ลำแจะ (นม)	275	151	55	144	54	0.13	0.14	0.03	0.03	124
19. ลำนางรอง (บร)	121	75	62	72	61	0.00	0.06	0.00	0.00	46
20. สิรินคร (อบ)	1,966	1,793	91	962	85	2.23	0.00	4.06	4.05	173
21. ป่าสักชลสิทธิ์ (ลป)	960	951	99	948	99	0.00	0.00	1.75	1.74	9
22. ทับเสลา (อน)	160	71	45	54	38	0.15	0.15	0.04	0.04	89

อ่างเก็บน้ำ	ความจุที่ รณก. (ล้าน ม ³)	ปริมาณน้ำในอ่างฯ		ปริมาณน้ำใช้การได้		ปริมาณน้ำไหลลงอ่างฯ		ปริมาณน้ำระบาย		ปริมาณน้ำ รับได้อีก (ล้าน ม ³)
		ปริมาตร (ล้าน ม ³)	%น้ำเก็บ กัก	ปริมาตร (ล้าน ม ³)	% น้ำ ใช้การ	วันนี้ (ล้าน ม ³)	เมื่อวาน (ล้าน ม ³)	วันนี้ (ล้าน ม ³)	เมื่อวาน (ล้าน ม ³)	
23. กระเสี้ยว (สพ)	299	111	37	71	27	0.04	0.08	1.42	1.05	188
24. ศรีนครินทร์ (กจ)	17,745	14,689	83	4,424	59	10.25	8.99	7.04	7.02	3,056
25. วชิราลงกรณ์ (กจ)	8,860	7,853	89	4,841	83	6.63	2.97	13.05	13.03	1,007
26. ขุนด่านปราการชล (นย)	224	219	98	215	98	0.02	0.06	0.16	1.05	5
27. คลองสิียด(ฉช)	420	158	38	128	33	0.00	0.00	0.16	0.16	262
28. บางพระ (ขบ)	117	86	74	74	71	0.00	0.21	0.40	0.39	31
29. หนองปลาไหล (รย)	164	162	99	149	99	0.00	0.31	0.79	0.79	2
30. ประแสร์ (รย)	295	270	92	250	91	0.00	0.00	0.52	0.51	25
31. นฤปดินทรจินดา (ปจ)	295	269	91	255	91	0.08	0.00	0.00	0.12	26
32. แก่งกระจาน (พบ)	710	462	65	397	61	1.98	1.22	3.02	3.02	248
33. ปราณบุรี (ปช)	391	182	47	165	44	0.00	0.38	0.29	1.15	209
34. รัชชประภา (สฎ)	5,639	4,433	79	3,082	72	3.92	5.85	3.56	3.93	1,206
35. บางยาง (ยล)	1,454	925	64	649	55	9.28	9.91	4.12	6.03	529
รวมทั้งประเทศ	70,926	56,705	80	33,171	70	58.89	46.06	82.41	84.17	14,221
หมายเหตุ	ปริมาณน้ำที่มากกว่า ร้อยละ 80	ปริมาณน้ำที่น้อยกว่าหรือเท่ากับ ร้อยละ 30		ปริมาณน้ำที่ใช้การได้ น้อยกว่าร้อยละ 30		% น้ำเก็บกัก / ปริมาณน้ำไหลลงอ่างฯ / ปริมาณน้ำ ระบาย สูงสุด				

*** รณก. ระดับน้ำกักเก็บ

อ่างเก็บน้ำขนาดใหญ่ที่ปริมาณน้ำเก็บกักอยู่ในเกณฑ์มากกว่าร้อยละ 80 ขึ้นไป จำนวน 19 อ่าง (แม่จัดสมบูรณ์ชล กิวลม กิวคอกหมา แควน้อยบำรุงแดน แม่มอก ห้วยหลวง น้ำอูน น้ำพุง จุฬาภรณ์ อุบลรัตน์ ลำปาว สิรินธร ป่าสักชลสิทธิ์ ศรีนครินทร์ วชิราลงกรณ์ ขุนด่านปราการชล หนองปลาไหล ประแสร์ และนฤปดินทรจินดา)

อ่างเก็บน้ำขนาดใหญ่ที่ปริมาณน้ำน้อยกว่าหรือเท่ากับร้อยละ 30 ของความจุอ่างฯ ไม่มี

อ่างเก็บน้ำขนาดใหญ่ที่ปริมาณน้ำที่ใช้การได้อยู่ในเกณฑ์น้อยกว่าร้อยละ 30 ของความจุอ่างฯ จำนวน 1 อ่าง (กระเสี้ยว)

7. สถิติอุบัติเหตุทางถนน วันที่ 1 ธ.ค. 66 (ข้อมูลจากบริษัทกลางคุ้มครองผู้ประสบภัยจากรถจำกัด ยังไม่รวมข้อมูล สตช. และ สธ.)

ช่วงเวลา	ผู้เสียชีวิต	ผู้บาดเจ็บ	รวม
30 พ.ย. 66	29	2,434	2,463
1 - 30 พ.ย. 66	1,168	69,294	70,462
1 ม.ค. - 30 พ.ย. 66	12,740	729,827	742,567

จึงเรียนมาเพื่อโปรดทราบ

ศูนย์อำนวยการบรรเทาสาธารณภัย
กรมป้องกันและบรรเทาสาธารณภัย