



## รายงานสถานการณ์สาธารณภัย

### กรมป้องกันและบรรเทาสาธารณภัย กระทรวงมหาดไทย

ศูนย์อำนวยการบรรเทาสาธารณภัย (ส่วนปฏิบัติการ) [www.nirapai.com](http://www.nirapai.com)

โทรสาร 0-2241-7450-6 สายด่วนนิรภัย 1784 Line @1784DDPM



ที่ของข่าว 471/2566

วันที่ 21 สิงหาคม 2566

(เวลา 06.00 น.)

#### กรมป้องกันและบรรเทาสาธารณภัยขอรายงานสถานการณ์สาธารณภัยประจำวัน ดังนี้

##### 1. สถานการณ์สาธารณภัย

###### วาตภัย

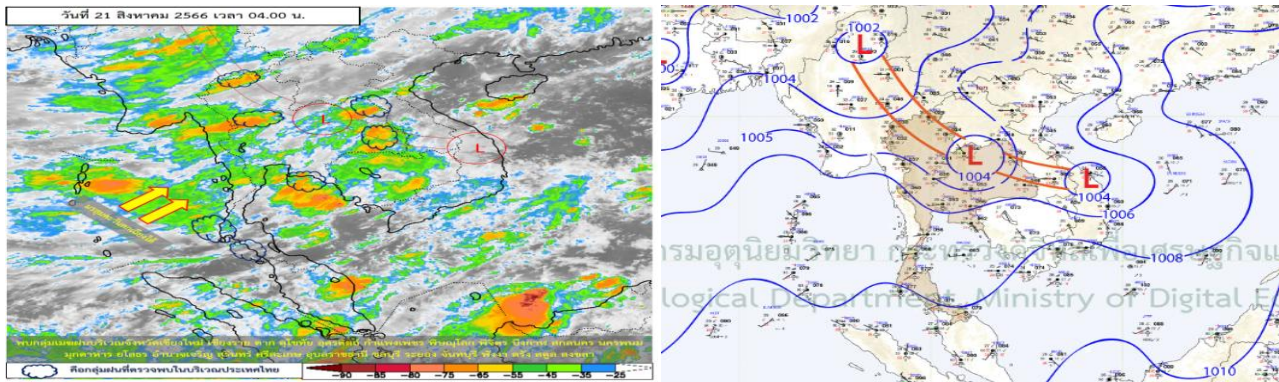
จ.เพชรบูรณ์ วันที่ 20 ส.ค. 66 เวลา 16.30 น. เกิดวาตภัยในพื้นที่ ม.6,15 ต.ศิลา ม.10 ต.หินสาว อ.หล่มเก่า ส่งผลให้บ้านเรือนประชาชนได้รับความเสียหาย 6 หลัง วัด 1 แห่ง โดย สนง.ป.ภ.จ. อำเภอบ. อปท. จิตอาสา อปพร. อาสาสมัคร มูลนิธิ พร้อมหน่วยงานที่เกี่ยวข้องเข้าสำรวจความเสียหายและให้การช่วยเหลือแล้ว



##### 2. การคาดการณ์ลักษณะอากาศ

พยากรณ์อากาศกรมอุตุนิยมวิทยา ประจำวันที่ 21 ส.ค. 66 เวลา 05.00 น.

พยากรณ์อากาศ 24 ชั่วโมงข้างหน้า ร่องมรสุมพาดผ่านภาคเหนือและภาคตะวันออกเฉียงเหนือตอนบน เข้าสู่หย่อมความกดอากาศต่ำบริเวณชายฝั่งประเทศเวียดนามตอนกลาง ประกอบกับมรสุมตะวันตกเฉียงใต้กำลังปานกลางพัดปกคลุมทะเลอันดามัน ประเทศไทย และอ่าวไทย ลักษณะเช่นนี้ทำให้ประเทศไทยมีฝนเพิ่มขึ้น และมีฝนตกหนักถึงหนักมากบางแห่ง ขอให้ประชาชนในบริเวณดังกล่าวระวังอันตรายจากฝนตกหนักและฝนที่ตกสะสม ซึ่งอาจทำให้เกิดน้ำท่วมฉับพลันและน้ำป่าไหลหลาก โดยเฉพาะพื้นที่ลาดเชิงเขาใกล้ทางน้ำไหลผ่านและพื้นที่ลุ่ม สำหรับคลื่นลมบริเวณทะเลอันดามันและอ่าวไทยมีกำลังปานกลาง โดยทะเลอันดามันและอ่าวไทยตอนบนมีคลื่นสูง 1-2 เมตร บริเวณที่มีฝนฟ้าคะนองคลื่นสูงมากกว่า 2 เมตร ขอให้ชาวเรือในบริเวณดังกล่าวเดินเรือด้วยความระมัดระวัง และหลีกเลี่ยงการเดินเรือในบริเวณที่มีฝนฟ้าคะนองไว้ด้วย



**3. ข้อมูลปริมาณฝนสูงสุดรายภาค เวลา 01.00 น. วันที่ 20 ส.ค. 66 ถึง เวลา 01.00 น. วันที่ 21 ส.ค. 66 (ข้อมูลกรมอุตุนิยมวิทยา)**

| ภาค                | จังหวัด                | สถานีวัด                 | อำเภอ/เขต              | ปริมาณฝน                 |
|--------------------|------------------------|--------------------------|------------------------|--------------------------|
| เหนือ              | สุโขทัย                | ต.คลองตาล                | ศรีสำโรง               | 50.0 มม.                 |
| ตะวันออกเฉียงเหนือ | อุบลราชธานี            | -                        | เมืองฯ                 | 79.6 มม.                 |
| กลาง               | กาญจนบุรี              | -                        | เมืองฯ                 | 13.3 มม.                 |
| ตะวันออก           | ปราจีนบุรี             | -                        | เมืองฯ                 | 33.9 มม.                 |
| ใต้ฝั่งตะวันออก    | ประจวบคีรีขันธ์        | หนองพลับ                 | หัวหิน                 | 53.4 มม.                 |
| ใต้ฝั่งตะวันตก     | ระนอง                  | -                        | เมืองฯ                 | 27.9 มม.                 |
| กรุงเทพฯและปริมณฑล | กรุงเทพมหานคร          | กรมอุตุนิยมวิทยา         | บางนา                  | 44.2 มม.                 |
| เกณฑ์ปริมาณน้ำฝน   | 0.1-10 มม.= ฝนเล็กน้อย | 10.1-35.0 มม.= ฝนปานกลาง | 35.1-90.0 มม. = ฝนหนัก | มากกว่า90.0มม.=ฝนหนักมาก |

**4. ข้อมูลอุณหภูมิรายภาค (กรมอุตุนิยมวิทยา ณ วันที่ 21 ส.ค. 66)**

| ภาค                   | อุณหภูมิ<br>ต่ำสุด (°C) | จังหวัด      | อุณหภูมิ<br>สูงสุด (°C) | จังหวัด         |
|-----------------------|-------------------------|--------------|-------------------------|-----------------|
| เหนือ                 | 21.8                    | ตาก          | 39.5                    | อุตรดิตถ์       |
| ตะวันออกเฉียงเหนือ    | 23.4                    | อุบลราชธานี  | 36.8                    | นครราชสีมา      |
| กลาง                  | 24.4                    | กาญจนบุรี    | 38.6                    | สุพรรณบุรี      |
| ตะวันออก              | 24.2                    | ปราจีนบุรี   | 37.9                    | ชลบุรี          |
| ใต้                   | 24.1                    | สุราษฎร์ธานี | 36.1                    | ประจวบคีรีขันธ์ |
| กรุงเทพมหานคร/ปริมณฑล | 27.3                    | สมุทรปราการ  | 36.6                    | กรุงเทพมหานคร   |

\*\*\* อุณหภูมิยอดดอยต่ำสุด 13.0 องศาเซลเซียส (ยอดดอยอินทนนท์ อ.จอมทอง จ.เชียงใหม่)

**5. ข้อสั่งการรัฐมนตรีว่าการกระทรวงมหาดไทย/ผู้บัญชาการป้องกันและบรรเทาสาธารณภัยแห่งชาติ**

รัฐมนตรีว่าการกระทรวงมหาดไทยในฐานะผู้บัญชาการป้องกันและบรรเทาสาธารณภัยแห่งชาติ ได้มีข้อสั่งการเมื่อวันที่ 18 พ.ค.66 สั่งการให้กองอำนวยการป้องกันและบรรเทาสาธารณภัยจังหวัด เตรียมพร้อมรับสถานการณ์อุทกภัยในช่วงฤดูฝน ปี 2566 ดังนี้

ด้วยกรมอุตุนิยมวิทยาได้คาดการณ์ลักษณะอากาศช่วงฤดูฝนของประเทศไทย พ.ศ. 2566 ว่าจะเริ่มประมาณปลายสัปดาห์ที่ 3 ของเดือนพฤษภาคม 2566 และจะสิ้นสุดประมาณกลางเดือนตุลาคม 2566 โดยปริมาณฝนรวมทั้งประเทศจะน้อยกว่าค่าเฉลี่ยปกติเล็กน้อย และในช่วงประมาณกลางเดือนมิถุนายน ถึงกลางเดือนกรกฎาคม จะเกิดสภาวะฝนทิ้งช่วง ส่งผลให้ปริมาณและการกระจายของฝนมีน้อย สำหรับในช่วงเดือนสิงหาคม กันยายน และตุลาคม เป็นช่วงที่มีฝนตกชุกหนาแน่นที่สุด และมีโอกาสสูงที่จะมีพายุหมุนเขตร้อนเคลื่อนผ่านบริเวณประเทศไทย ส่งผลให้มีฝนตกหนักถึงหนักมากและก่อให้เกิดสภาวะน้ำท่วมฉับพลัน น้ำป่าไหลหลาก รวมทั้งน้ำล้นตลิ่งในหลายพื้นที่

เพื่อให้การเตรียมรับสถานการณ์อุทกภัยในช่วงฤดูฝนปี 2566 เป็นไปตามพระราชบัญญัติป้องกันและบรรเทาสาธารณภัย พ.ศ.2550 แผนการป้องกันและบรรเทาสาธารณภัยแห่งชาติ พ.ศ.2564-2570 และสอดคล้องตามมติคณะรัฐมนตรี เมื่อวันที่ 9 พฤษภาคม 2566 เรื่อง มาตรการรับมือฤดูฝน ปี 2566 จึงให้กองอำนวยการป้องกันและบรรเทาสาธารณภัยจังหวัดดำเนินการ ดังนี้

## 1. การเตรียมความพร้อม

**1.1 การเฝ้าระวังและติดตามสถานการณ์อุทกภัย** ให้จัดตั้งคณะทำงานติดตามสถานการณ์ โดยมีหน่วยงานด้านพยากรณ์ หน่วยงานด้านการบริหารจัดการน้ำ ตลอดจนหน่วยงานที่เกี่ยวข้องตามแผนเผชิญเหตุอุทกภัย ทำหน้าที่ติดตาม วิเคราะห์ข้อมูลสภาพอากาศ สถานการณ์น้ำ และประเมินสถานการณ์ที่อาจส่งผลให้เกิดสาธารณภัยในช่วงฤดูฝน เพื่อใช้เสนอต่อผู้อำนวยการจังหวัด ในการเตรียมการเผชิญเหตุได้อย่างเหมาะสมกับสถานการณ์และสภาพพื้นที่

**1.2 การจัดทำแผนเผชิญเหตุอุทกภัย** ให้ทบทวนและปรับปรุงแผนเผชิญเหตุอุทกภัยของจังหวัด โดยให้ความสำคัญกับการจัดทำรายละเอียดในประเด็นสำคัญ อาทิ ข้อมูลพื้นที่เสี่ยงอุทกภัย ดินถล่มในระดับหมู่บ้าน/ชุมชน รายการเครื่องมือ วัสดุ อุปกรณ์ เครื่องจักรกลสาธารณภัยของหน่วยงานต่าง ๆ การกำหนดจุด/พื้นที่ปลอดภัยประจำหมู่บ้าน/ชุมชน แผนรองรับการอพยพประชาชน และสถานที่จัดตั้งศูนย์พักพิงชั่วคราว การกำหนดบทบาทภารกิจหน่วยงานให้เหมาะสมกับโครงสร้างศูนย์บัญชาการเหตุการณ์จังหวัด ตามระบบบัญชาการเหตุการณ์ ช่องทางการสื่อสาร พื้นที่รับผิดชอบ และกำหนดตัวบุคคลหรือหน่วยงานที่เหมาะสมรับผิดชอบภารกิจให้ชัดเจน พร้อมทั้งกำหนดให้มีการซักซ้อมแนวทางการปฏิบัติตามแผนเผชิญเหตุอุทกภัยร่วมกับหน่วยงานที่เกี่ยวข้อง เพื่อสร้างความเข้าใจถึงกลไกการปฏิบัติงานร่วมกัน เมื่อเกิดสถานการณ์อุทกภัย

**1.3 การเพิ่มประสิทธิภาพการระบายน้ำและการเพิ่มพื้นที่รองรับน้ำ** ให้มอบหมายกองอำนวยการป้องกันและบรรเทาสาธารณภัยในแต่ละระดับใช้ประโยชน์จากผังภูมิสังคมเพื่อการบริหารจัดการน้ำในหมู่บ้าน / ชุมชน แบบบูรณาการอย่างยั่งยืน (Geo-Social Map) วางแผนการติดตั้งเครื่องจักรกลสาธารณภัยในพื้นที่เสี่ยงอุทกภัยไว้เป็นการล่วงหน้าอย่างเป็นระบบเชื่อมโยงกัน โดยเฉพาะพื้นที่เสี่ยงในเขตชุมชน พื้นที่สำคัญทางเศรษฐกิจ และเส้นทางคมนาคมที่มักเกิดอุทกภัยเป็นประจำ ให้เร่งทำการขุดลอกท่อระบายน้ำ ดูดเลน ทำความสะอาดร่องน้ำสำหรับคูคลอง แหล่งน้ำต่าง ๆ ให้กำจัดวัชพืช ขยะ สิ่งกีดขวางทางน้ำ เพื่อใช้รองรับน้ำฝน รวมถึงน้ำจากท่อระบายน้ำได้อย่างเต็มประสิทธิภาพ พร้อมทั้งให้วางแผนการลำเลียงน้ำที่มีการระบายในช่วงน้ำมาก ไปยังพื้นที่รองรับน้ำต่าง ๆ ที่มีน้ำน้อย อาทิ การเปิดทางน้ำ การสูบส่งน้ำไปยังแหล่งกักเก็บน้ำของหมู่บ้าน/ชุมชน เป็นต้น เพื่อกักเก็บน้ำไว้ใช้กรณีเกิดสถานการณ์ฝนทิ้งช่วง

**1.4 การตรวจสอบความมั่นคงแข็งแรงสถานที่ใช้กักเก็บน้ำ/กั้นน้ำ** อาทิ อ่างเก็บน้ำ พนังกั้นน้ำ ให้มอบหมายหน่วยงานรับผิดชอบทำการสำรวจ ตรวจสอบ และปรับปรุงให้เกิดความมั่นคงแข็งแรง ตามหลักวิศวกรรม โดยเฉพาะอ่างเก็บน้ำขนาดเล็กที่อยู่ในความรับผิดชอบขององค์กรปกครองส่วนท้องถิ่น เพื่อรองรับกรณีฝนตกหนักหรือน้ำไหลเข้า / ผ่านในปริมาณมาก

**1.5 การตรวจสอบจุดเสี่ยงอันตรายจากกระแสไฟฟ้า** ให้ประสานการปฏิบัติกับหน่วยงานของการไฟฟ้าส่วนภูมิภาค / การไฟฟ้านครหลวงในพื้นที่ บูรณาการการปฏิบัติร่วมกับองค์กรปกครองส่วนท้องถิ่น ในการเร่งตรวจสอบจุดเสี่ยงอันตรายจากกระแสไฟฟ้ารั่ว รวมทั้งเครื่องวัดหน่วยไฟฟ้าที่ติดตั้งบนเสาไฟฟ้า ป้ายโฆษณาขนาดใหญ่ และต้นไม้ใหญ่ที่อยู่ใกล้เสาไฟฟ้า หากประเมินว่าอาจเกิดอันตรายกับประชาชน ให้รีบตัดกระแสไฟฟ้าและเร่งรัดแก้ไขปัญหาโดยทันที

**1.6 การแจ้งเตือนภัย** เมื่อมีแนวโน้มการเกิดสถานการณ์อุทกภัย วาตภัย และดินถล่ม ให้แจ้งเตือนไปยังกองอำนาจการป้องกันและบรรเทาสาธารณภัยในแต่ละระดับ เพื่อเตรียมการให้ความช่วยเหลือตามแผนเผชิญเหตุอุทกภัย รวมทั้งแจ้งเตือนประชาชนทราบถึงสถานการณ์ในช่องทางต่าง ๆ เพื่อสร้างการรับรู้ถึงแนวทางการปฏิบัติตนให้เกิดความปลอดภัย ช่องทางการแจ้งข้อมูล และการขอรับความช่วยเหลือจากภาครัฐ

## 2. การเผชิญเหตุ

เมื่อเกิดหรือคาดว่าจะเกิดสถานการณ์อุทกภัย วาตภัย และดินถล่ม ให้ดำเนินการตามแนวทาง ดังนี้

2.1 จัดตั้งศูนย์บัญชาการเหตุการณ์จังหวัด อำเภอ และศูนย์ปฏิบัติการฉุกเฉินท้องถิ่น เพื่อเป็นศูนย์ควบคุม สั่งการ และอำนาจการหลักในการระดมสรรพกำลังตลอดจนการประสานการปฏิบัติระหว่างหน่วยงานต่าง ๆ ทั้งฝ่ายพลเรือน หน่วยทหาร องค์กรปกครองส่วนท้องถิ่น และองค์กรสาธารณกุศล

2.2 ในเขตชุมชนเมืองที่เกิดฝนตกหนักและส่งผลให้เกิดน้ำท่วมขังสร้างความเสียหายต่อทรัพย์สินของประชาชน ให้มอบหมายฝ่ายปกครอง กำนัน ผู้ใหญ่บ้าน ผู้นำชุมชน อาสาสมัครป้องกันภัยฝ่ายพลเรือนตลอดจนเชิญชวนประชาชนจิตอาสา ร่วมเฝ้าระวัง กำจัดสิ่งกีดขวางทางน้ำ รวมทั้งจัดกำลังตรวจตราเฝ้าระวังบริเวณเสาไฟฟ้าในเขตชุมชน สถานศึกษา เพื่อให้ความช่วยเหลือ แจ้งเตือนประชาชนที่สัญจรไปมาบริเวณดังกล่าว สำหรับพื้นที่ที่มีความจำเป็นต้องใช้เครื่องจักรกลสาธารณภัยสนับสนุนการแก้ไขปัญหาให้บูรณาการหน่วยงานฝ่ายพลเรือน หน่วยทหาร ตลอดจนภาคเอกชน ในการใช้เครื่องจักรกลสาธารณภัยทำการเปิดทางน้ำ หรือสูบน้ำระบายออกจากพื้นที่

2.3 จัดชุดปฏิบัติการให้ความช่วยเหลือประชาชน อาทิ การจัดตั้งโรงครัวพระราชทานการแจกจ่ายอาหาร สิ่งของด้านการดำรงชีพ ตามวงรอบอย่างต่อเนื่อง การบูรณาการหน่วยงานทั้งฝ่ายพลเรือน หน่วยทหาร และองค์กรปกครองส่วนท้องถิ่น เพื่อเร่งซ่อมแซมบ้านเรือนประชาชนโดยเร็ว และกรณีเส้นทางคมนาคมมีน้ำท่วมขังหรือได้รับความเสียหายจากอุทกภัย ให้จัดทำป้าย แจ้งเตือน จัดเจ้าหน้าที่อำนวยความสะดวกแนะนำเส้นทางเสี่ยงที่ปลอดภัย และหากเกิดกรณีเส้นทางคมนาคมถูกตัดขาด หรือบ้านเรือนประชาชนถูกน้ำท่วมขังสูง ให้จัดยานพาหนะที่เหมาะสม อาทิ เรือ รถยกสูง อำนวยความสะดวกให้ประชาชน พร้อมทั้งเร่งซ่อมแซมเส้นทางที่ชำรุด / ถูกตัดขาด เพื่อให้ประชาชนสามารถกลับมาใช้ชีวิตได้ตามปกติโดยเร็ว

2.4 การรายงานสถานการณ์อุทกภัย ให้รายงานให้กระทรวงมหาดไทยทราบผ่านกองอำนาจการป้องกันและบรรเทาสาธารณภัยกลางตามช่องทางที่กำหนดอย่างต่อเนื่อง

## 6. สภาพน้ำในอ่างเก็บน้ำ (ข้อมูลกรมชลประทาน วันที่ 20 ส.ค. 66)

| อ่างเก็บน้ำ             | ความจุที่<br>รณก.<br>(ล้าน ม <sup>3</sup> ) | ปริมาณน้ำในอ่างฯ                  |                  | ปริมาณน้ำใช้การได้                |                 | ปริมาณน้ำไหลลงอ่างฯ              |                                    | ปริมาณน้ำระบาย                   |                                    | ปริมาณน้ำ<br>รับได้อีก<br>(ล้าน ม <sup>3</sup> ) |
|-------------------------|---|-----------------------------------|------------------|-----------------------------------|-----------------|----------------------------------|------------------------------------|----------------------------------|------------------------------------|--|
|                         |   | ปริมาตร<br>(ล้าน ม <sup>3</sup> ) | % น้ำเก็บ<br>กัก | ปริมาตร<br>(ล้าน ม <sup>3</sup> ) | % น้ำ<br>ใช้การ | วันนี้<br>(ล้าน ม <sup>3</sup> ) | เมื่อวาน<br>(ล้าน ม <sup>3</sup> ) | วันนี้<br>(ล้าน ม <sup>3</sup> ) | เมื่อวาน<br>(ล้าน ม <sup>3</sup> ) |  |
| 1. ภูมิล (ตก)           | 13,462                                      | 5,646                             | 42               | 1,846                             | 19              | 8.19                             | 10.31                              | 25.00                            | 25.00                              | 7,816  |
| 2. สิริกิติ์ (อต)       | 9,510                                       | 4,383                             | 46               | 1,533                             | 23              | 25.22                            | 25.62                              | 12.58                            | 13.00                              | 5,127  |
| 3. แม้งัดสมบูรณชล (ชม)  | 265   | 191                               | 72               | 179                               | 71              | 0.66                             | 0.66                               | 0.02                             | 0.15                               | 74   |
| 4. แม่กวางอุดมธารา (ชม) | 263   | 143                               | 54               | 129                               | 52              | 0.21                             | 0.21                               | 0.58                             | 0.59                               | 120  |
| 5. กิวลม (ลป)           | 106   | 48                                | 46               | 45                                | 44              | 0.93                             | 1.05                               | 0.93                             | 0.96                               | 58   |
| 6. กิวคอหมา (ลป)        | 170   | 56                                | 33               | 50                                | 31              | 0.10                             | 0.09                               | 0.49                             | 0.49                               | 114  |
| 7. แควน้อยบำรุงแดน (พล) | 939   | 162                               | 17               | 119                               | 13              | 0.89                             | 1.34                               | 1.30                             | 1.30                               | 777  |

| อ่างเก็บน้ำ              | ความจุที่<br>รณก.<br>(ล้าน ม <sup>3</sup> ) | ปริมาณน้ำในอ่างฯ                             |                  | ปริมาณน้ำใช้การได้                         |                 | ปริมาณน้ำไหลลงอ่างฯ  |                                    | ปริมาณน้ำระบาย                   |                                    | ปริมาณน้ำ<br>รับได้อีก<br>(ล้าน ม <sup>3</sup> ) |
|--------------------------|---|--|------------------|--|-----------------|--|------------------------------------|----------------------------------|------------------------------------|--|
|                          |   | ปริมาณ<br>(ล้าน ม <sup>3</sup> )             | % น้ำเก็บ<br>กัก | ปริมาณ<br>(ล้าน ม <sup>3</sup> )           | % น้ำ<br>ใช้การ | วันนี้<br>(ล้าน ม <sup>3</sup> )                                 | เมื่อวาน<br>(ล้าน ม <sup>3</sup> ) | วันนี้<br>(ล้าน ม <sup>3</sup> ) | เมื่อวาน<br>(ล้าน ม <sup>3</sup> ) |  |
| 8. แม่มอก (สป)           | 110   | 31   | 28               | 15   | 16              | 0.00   | 0.00                               | 0.12                             | 0.12                               | 79   |
| 9. ห้วยหลวง (อต)         | 136   | 92   | 68               | 85   | 66              | 0.38   | 0.24                               | 0.11                             | 0.11                               | 44   |
| 10. น้ำอูน (สน)          | 520   | 341  | 66               | 296  | 62              | 0.28   | 0.27                               | 0.00                             | 0.00                               | 179  |
| 11. น้ำพุง (สน)          | 165   | 58   | 35               | 50   | 32              | 0.33   | 0.10                               | 0.62                             | 0.61                               | 107  |
| 12. จุฬารามณ์ (ขย)       | 164   | 61   | 37               | 24   | 19              | 0.07   | 0.15                               | 0.20                             | 0.51                               | 103  |
| 13. อุบลรัตน์ (ขก)       | 2,431                                       | 869  | 36               | 288  | 16              | 1.88   | 3.89                               | 0.80                             | 0.80                               | 1,562  |
| 14. ลำปาว (กส)           | 1,980                                       | 1,317  | 67               | 1,217                                      | 65              | 4.72   | 2.40                               | 3.58                             | 3.58                               | 663  |
| 15. ลำตะคอง (นม)         | 314   | 139  | 44               | 116  | 40              | 0.30   | 0.31                               | 0.69                             | 0.69                               | 175  |
| 16. ลำพระเพลิง (นม)      | 155   | 51   | 33               | 50   | 33              | 0.21   | 0.00                               | 0.48                             | 0.48                               | 104  |
| 17. มูลบน (นม)           | 141   | 60   | 43               | 53   | 40              | 0.20   | 0.05                               | 0.56                             | 0.56                               | 81   |
| 18. ลำแซะ (นม)           | 275   | 100  | 36               | 93   | 35              | 0.53   | 0.33                               | 0.81                             | 0.90                               | 175  |
| 19. ลำนางรอง (ปร)        | 121   | 67   | 55               | 64   | 54              | 0.00   | 0.10                               | 0.47                             | 0.47                               | 54   |
| 20. สิรินคร (อบ)         | 1,966                                       | 1,170  | 60               | 339  | 30              | 1.04   | 6.00                               | 0.44                             | 5.41                               | 796  |
| 21. ป่าสักชลสิทธิ์ (สป)  | 960   | 76   | 8                | 73   | 8               | 0.00   | 0.00                               | 1.04                             | 1.04                               | 884  |
| 22. ทับเสลา (อน)         | 160   | 45   | 28               | 28   | 19              | 0.00   | 0.00                               | 0.09                             | 0.09                               | 115  |
| 23. กระเสียว (สพ)        | 299   | 79   | 26               | 39   | 15              | 1.44   | 0.00                               | 0.05                             | 0.05                               | 220  |
| 24. ศรีนครินทร์ (กจ)     | 17,745                                      | 12,803                                       | 72               | 2,538                                      | 34              | 13.71  | 16.20                              | 10.01                            | 9.99                               | 4,942  |
| 25. วชิราลงกรณ์ (กจ)     | 8,860                                       | 5,580  | 63               | 2,568                                      | 44              | 30.09  | 36.33                              | 14.65                            | 15.03                              | 3,280  |
| 26. ขุนด่านปราการชล (นย) | 224   | 110  | 49               | 105  | 48              | 0.70   | 0.86                               | 0.32                             | 0.04                               | 114  |
| 27. คลองสิียด (ฉช)       | 420   | 72   | 17               | 42   | 11              | 0.00   | 0.00                               | 0.34                             | 0.34                               | 348  |
| 28. บางพระ (ขบ)          | 117   | 48   | 41               | 36   | 34              | 0.00   | 0.00                               | 0.39                             | 0.42                               | 69   |
| 29. ทนองปลาไหล (รย)      | 164   | 98   | 60               | 84   | 56              | 0.38   | 0.00                               | 0.71                             | 0.68                               | 66   |
| 30. ประแสร์ (รย)         | 295   | 178  | 60               | 158  | 57              | 0.00   | 0.00                               | 0.41                             | 0.41                               | 117  |
| 31. นฤปดินทรจินดา (ปจ)   | 295   | 95   | 32               | 81   | 29              | 0.76   | 0.05                               | 0.00                             | 0.00                               | 200  |
| 32. แก่งกระจาน (พบ)      | 710   | 288  | 41               | 223  | 35              | 3.05   | 2.79                               | 2.16                             | 2.42                               | 422  |
| 33. ปราณบุรี (ปช)        | 391   | 76   | 19               | 58   | 16              | 0.71   | 0.45                               | 0.29                             | 0.29                               | 315  |
| 34. รัชชประภา (สฎ)       | 5,639                                       | 3,720  | 66               | 2,369                                      | 55              | 17.66  | 22.25                              | 6.09                             | 6.51                               | 1,919  |
| 35. บางยาง (ยล)          | 1,454                                       | 833  | 57               | 557  | 47              | 1.38   | 1.42                               | 6.02                             | 6.08                               | 621  |
| รวมทั้งประเทศ            | 70,926                                      | 39,086                                       | 55               | 15,549                                     | 33              | 116.02   | 133.47                             | 92.34                            | 99.12                              | 31,840   |
| หมายเหตุ                 | ปริมาณน้ำที่มากกว่า<br>ร้อยละ 80            | ปริมาณน้ำที่น้อยกว่าหรือเท่ากับ<br>ร้อยละ 30 |                  | ปริมาณน้ำที่ใช้การได้<br>น้อยกว่าร้อยละ 30 |                 | % น้ำเก็บกัก / ปริมาณน้ำไหลเข้าอ่างฯ / ปริมาณ<br>น้ำระบาย สูงสุด |                                    |                                  |                                    |  |

\*\*\* รณก. ระดับน้ำกักเก็บ

อ่างเก็บน้ำขนาดใหญ่ที่ปริมาณน้ำน้อยกว่าหรือเท่ากับ ร้อยละ 30 ของความจุอ่างฯ จำนวน 7 อ่าง  
(แควน้อยบำรุงแดน แม่มอก ป่าสักชลสิทธิ์ ทับเสลา กระเสียว คลองสิียด และปราณบุรี)

อ่างเก็บน้ำขนาดใหญ่ที่ปริมาณน้ำเก็บกักอยู่ในเกณฑ์มากกว่าร้อยละ 80 ขึ้นไป ไม่มี

อ่างเก็บน้ำขนาดใหญ่ที่ปริมาณน้ำที่ใช้การได้อยู่ในเกณฑ์น้อยกว่าร้อยละ 30 ของความจุอ่างฯ  
จำนวน 12 อ่าง (ภูมิพล สิริกิติ์ แควน้อยบำรุงแดน แม่มอก จุฬารามณ์ อุบลรัตน์ ป่าสักชลสิทธิ์ ทับเสลา  
กระเสียว คลองสิียด นฤปดินทรจินดา และปราณบุรี)

7. สถิติอุบัติเหตุทางถนน วันที่ 21 ส.ค. 66 (ข้อมูลจากบริษัทกลางคุ้มครองผู้ประสบภัยจากรถจำกัด ยังไม่รวมข้อมูล สตช. และ สธ.)

| ช่วงเวลา            | ผู้เสียชีวิต | ผู้บาดเจ็บ | รวม     |
|---------------------|--------------|------------|---------|
| 20 ส.ค. 66          | 19           | 1,665      | 1,684   |
| 1-20 ส.ค. 66        | 700          | 39,952     | 40,652  |
| 1 ม.ค. - 20 ส.ค. 66 | 9,205        | 508,692    | 517,897 |

จึงเรียนมาเพื่อโปรดทราบ

.....

นายบุญธรรม เลิศสุขีเกษม  
อธิบดีกรมป้องกันและบรรเทาสาธารณภัย  
ผู้อำนวยการกลาง