



รายงานสถานการณ์สาธารณภัย

กรมป้องกันและบรรเทาสาธารณภัย กระทรวงมหาดไทย

ศูนย์อำนวยการบรรเทาสาธารณภัย (ส่วนปฏิบัติการ) www.nirapai.com

โทรสาร 0-2241-7450-6 สายด่วนนิรภัย 1784 Line @1784DDPM



ที่ของข่าว 465/2566

วันที่ 18 สิงหาคม 2566

(เวลา 06.00 น.)

กรมป้องกันและบรรเทาสาธารณภัยขอรายงานสถานการณ์สาธารณภัยประจำวัน ดังนี้

1. สถานการณ์สาธารณภัย

แผ่นดินไหว

ประเทศอินโดนีเซีย วันที่ 17 ส.ค. 66 เวลา 20.16 น. เกิดแผ่นดินไหวบนบก ขนาด 4.8 ความลึก 10 กม. ที่ละติจูด 4.417 องศาเหนือ ลองจิจูด 96.606 องศาตะวันออก ทางทิศตะวันตกเฉียงใต้ของ อ.เมืองฯ จ.ภูเก็ต ประมาณ 434 กม. ไม่ส่งผลกระทบต่อประเทศไทย

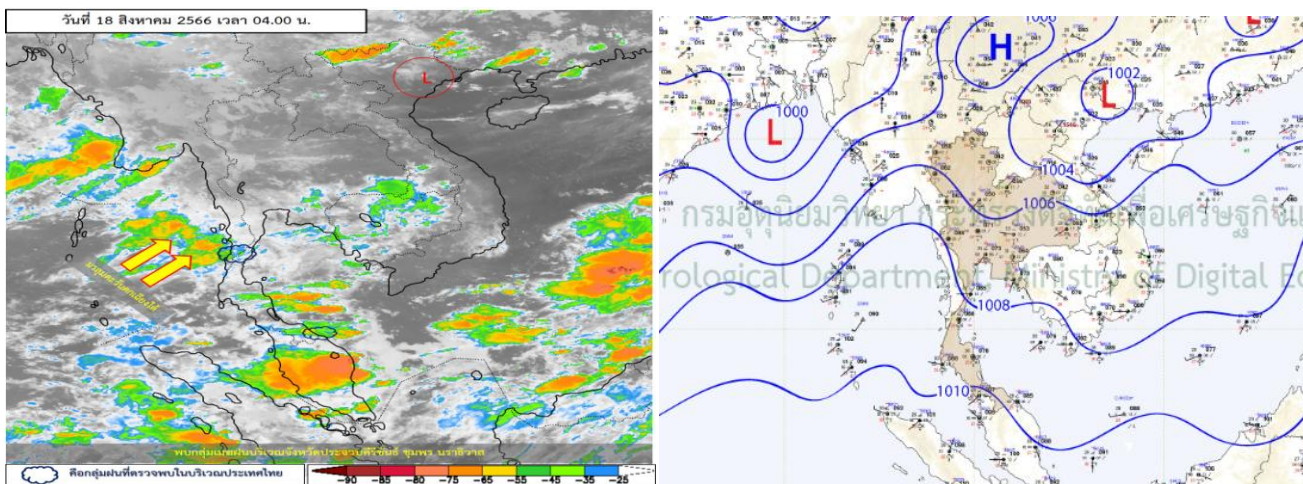


2. การคาดการณ์ลักษณะอากาศ

พยากรณ์อากาศกรมอุตุนิยมวิทยา ประจำวันที่ 18 ส.ค. 66 เวลา 05.00 น.

พยากรณ์อากาศ 24 ชั่วโมงข้างหน้า มรสุมตะวันตกเฉียงใต้กำลังปานกลางพัดปกคลุมทะเลอันดามัน ประเทศไทย และอ่าวไทย ในขณะที่มีหย่อมความกดอากาศต่ำบริเวณประเทศเวียดนามตอนบน ลักษณะเช่นนี้ทำให้ประเทศไทยมีฝนลดลงแต่ยังคงมีฝนฟ้าคะนองเกิดขึ้นได้ และมีฝนตกหนักบางแห่งในภาคตะวันออก ขอให้ประชาชนในบริเวณดังกล่าวระวังอันตรายจากฝนตกหนักในระยะนี้

สำหรับคลื่นลมบริเวณทะเลอันดามันและอ่าวไทยมีกำลังปานกลาง โดยบริเวณทะเลอันดามันและอ่าวไทยตอนบนมีคลื่นสูง 1-2 เมตร บริเวณที่มีฝนฟ้าคะนองคลื่นสูงมากกว่า 2 เมตร ขอให้ชาวเรือในบริเวณดังกล่าวเดินเรือด้วยความระมัดระวังและหลีกเลี่ยงการเดินเรือในบริเวณที่มีฝนฟ้าคะนองไว้ด้วย



3. ข้อมูลปริมาณฝนสูงสุดรายภาค เวลา 01.00 น. วันที่ 17 ส.ค. 66 ถึง เวลา 01.00 น. วันที่ 18 ส.ค. 66 (ข้อมูลกรมอุตุนิยมวิทยา)

ภาค	จังหวัด	สถานีวัด	อำเภอ/เขต	ปริมาณฝน
เหนือ	แม่ฮ่องสอน	-	เมืองฯ	4.5 มม.
ตะวันออกเฉียงเหนือ	หนองบัวลำภู	-	เมืองฯ	83.0 มม.
กลาง	สมุทรสงคราม	-	เมืองฯ	48.3 มม.
ตะวันออก	ตราด	-	คลองใหญ่	20.6 มม.
ใต้ฝั่งตะวันออก	ประจวบคีรีขันธ์	-	หัวหิน	20.4 มม.
ใต้ฝั่งตะวันตก	ระนอง	-	เมืองฯ	9.3 มม.
กรุงเทพฯ และปริมณฑล	กรุงเทพมหานคร	ศูนย์ประชุมแห่งชาติสิริกิติ์	คลองเตย	29.6 มม.
เกณฑ์ปริมาณน้ำฝน	0.1-10 มม. = ฝนเล็กน้อย	10.1-35.0 มม. = ฝนปานกลาง	35.1-90.0 มม. = ฝนหนัก	มากกว่า 90.0 มม. = ฝนหนักมาก

4. ข้อมูลอุณหภูมิรายภาค (กรมอุตุนิยมวิทยา ณ วันที่ 18 ส.ค. 66)

ภาค	อุณหภูมิ ต่ำสุด (°C)	จังหวัด	อุณหภูมิ สูงสุด (°C)	จังหวัด
เหนือ	21.8	ตาก	37.0	อุตรดิตถ์
ตะวันออกเฉียงเหนือ	22.3	นครราชสีมา	37.1	นครราชสีมา
กลาง	23.6	กาญจนบุรี	36.7	นครสวรรค์
ตะวันออก	24.6	ตราด	36.3	ชลบุรี
ใต้	23.0	นราธิวาส	37.0	ประจวบคีรีขันธ์
กรุงเทพมหานคร/ปริมณฑล	26.4	กรุงเทพมหานคร	36.7	ปทุมธานี

*** อุณหภูมียอดดอยต่ำสุด 12.2 องศาเซลเซียส (พระตำหนักภูพิงคราชนิเวศน์ จ.เชียงใหม่)

5. ข้อสั่งการรัฐมนตรีว่าการกระทรวงมหาดไทย/ผู้บัญชาการป้องกันและบรรเทาสาธารณภัยแห่งชาติ

รัฐมนตรีว่าการกระทรวงมหาดไทยในฐานะผู้บัญชาการป้องกันและบรรเทาสาธารณภัยแห่งชาติ ได้มีข้อสั่งการเมื่อวันที่ 18 พ.ค.66 สั่งการให้กองอำนวยการป้องกันและบรรเทาสาธารณภัยจังหวัด เตรียมพร้อมรับสถานการณ์อุทกภัยในช่วงฤดูฝน ปี 2566 ดังนี้

ด้วยกรมอุตุนิยมวิทยาได้คาดการณ์ลักษณะอากาศช่วงฤดูฝนของประเทศไทย พ.ศ. 2566 ที่จะเริ่มประมาณปลาย สัปดาห์ที่ 3 ของเดือนพฤษภาคม 2566 และจะสิ้นสุดประมาณกลางเดือนตุลาคม 2566 โดยปริมาณฝนรวมของทั้งประเทศจะน้อยกว่าค่าเฉลี่ยปกติเล็กน้อย และในช่วงประมาณกลางเดือนมิถุนายน ถึงกลางเดือนกรกฎาคม

จะเกิดสภาวะฝนทิ้งช่วง ส่งผลให้ปริมาณและการกระจายของฝนมีน้อย สำหรับในช่วงเดือนสิงหาคม กันยายน และตุลาคม เป็นช่วงที่มีฝนตกชุกหนาแน่นที่สุด และมีโอกาสสูงที่จะมีพายุหมุนเขตร้อนเคลื่อนผ่านบริเวณประเทศไทย ส่งผลให้มีฝนตกหนักถึงหนักมากและก่อให้เกิดสภาวะน้ำท่วมฉับพลัน น้ำป่าไหลหลาก รวมทั้งน้ำล้นตลิ่งในหลายพื้นที่

เพื่อให้การเตรียมรับสถานการณ์อุทกภัยในช่วงฤดูฝนปี 2566 เป็นไปตามพระราชบัญญัติป้องกันและบรรเทาสาธารณภัย พ.ศ.2550 แผนการป้องกันและบรรเทาสาธารณภัยแห่งชาติ พ.ศ.2564-2570 และสอดคล้องตามมติคณะรัฐมนตรี เมื่อวันที่ 9 พฤษภาคม 2566 เรื่อง มาตรการรับมือฤดูฝน ปี 2566 จึงให้กองอำนวยการป้องกันและบรรเทาสาธารณภัยจังหวัดดำเนินการ ดังนี้

1. การเตรียมความพร้อม

1.1 การเฝ้าระวังและติดตามสถานการณ์อุทกภัย ให้จัดตั้งคณะทำงานติดตามสถานการณ์ โดยมีหน่วยงานด้านพยากรณ์ หน่วยงานด้านการบริหารจัดการน้ำ ตลอดจนหน่วยงานที่เกี่ยวข้องตามแผนเผชิญเหตุอุทกภัย ทำหน้าที่ติดตาม วิเคราะห์ข้อมูลสภาพอากาศ สถานการณ์น้ำ และประเมินสถานการณ์ที่อาจส่งผลให้เกิดสาธารณภัยในช่วงฤดูฝน เพื่อใช้เสนอต่อผู้อำนวยการจังหวัด ในการเตรียมการเผชิญเหตุได้อย่างเหมาะสม กับสถานการณ์และสภาพพื้นที่

1.2 การจัดทำแผนเผชิญเหตุอุทกภัย ให้ทบทวนและปรับปรุงแผนเผชิญเหตุอุทกภัยของจังหวัด โดยให้ความสำคัญกับการจัดทำรายละเอียดในประเด็นสำคัญ อาทิ ข้อมูลพื้นที่เสี่ยงอุทกภัย ดินถล่มในระดับหมู่บ้าน/ชุมชน รายการเครื่องมือ วัสดุ อุปกรณ์ เครื่องจักรกลสาธารณภัยของหน่วยงานต่าง ๆ การกำหนดจุด/พื้นที่ปลอดภัยประจำหมู่บ้าน/ชุมชน แผนรองรับการอพยพประชาชน และสถานที่จัดตั้งศูนย์พักพิงชั่วคราว การกำหนดบทบาทภารกิจหน่วยงานให้เหมาะสมกับโครงสร้างศูนย์บัญชาการเหตุการณ์จังหวัด ตามระบบบัญชาการเหตุการณ์ ช่องทางการสื่อสาร พื้นที่รับผิดชอบ และกำหนดตัวบุคคลหรือหน่วยงานที่เหมาะสม รับผิดชอบภารกิจให้ชัดเจน พร้อมทั้งกำหนดให้มีการซักซ้อมแนวทางการปฏิบัติตามแผนเผชิญเหตุอุทกภัยร่วมกับหน่วยงานที่เกี่ยวข้อง เพื่อสร้างความเข้าใจถึงกลไกการปฏิบัติงานร่วมกัน เมื่อเกิดสถานการณ์อุทกภัย

1.3 การเพิ่มประสิทธิภาพการระบายน้ำและการเพิ่มพื้นที่รองรับน้ำ ให้มอบหมายกองอำนวยการป้องกันและบรรเทาสาธารณภัยในแต่ละระดับใช้ประโยชน์จากผังภูมิสังคมเพื่อการบริหารจัดการน้ำในหมู่บ้าน / ชุมชน แบบบูรณาการอย่างยั่งยืน (Geo-Social Map) วางแผนการติดตั้งเครื่องจักรกลสาธารณภัยในพื้นที่เสี่ยงอุทกภัยไว้เป็นการล่วงหน้าอย่างเป็นระบบเชื่อมโยงกัน โดยเฉพาะพื้นที่เสี่ยงในเขตชุมชน พื้นที่สำคัญทางเศรษฐกิจ และเส้นทางคมนาคมที่มักเกิดอุทกภัยเป็นประจำ ให้เร่งทำการขุดลอกท่อระบายน้ำ คูคลอง ทำความสะอาดร่องน้ำ สำหรับคูคลอง แหล่งน้ำต่าง ๆ ให้กำจัดวัชพืช ขยะ สิ่งกีดขวางทางน้ำ เพื่อใช้รองรับน้ำฝน รวมถึงน้ำจากท่อระบายน้ำได้อย่างเต็มประสิทธิภาพ พร้อมทั้งให้วางแผนการลำเลียงน้ำที่มีการระบายในช่วงน้ำมาก ไปยังพื้นที่รองรับน้ำต่าง ๆ ที่มีน้ำน้อย อาทิ การเปิดทางน้ำ การสูบส่งน้ำไปยังแหล่งกักเก็บน้ำของหมู่บ้าน/ชุมชน เป็นต้น เพื่อกักเก็บน้ำไว้ใช้กรณีเกิดสถานการณ์ฝนทิ้งช่วง

1.4 การตรวจสอบความมั่นคงแข็งแรงสถานที่ใช้กักเก็บน้ำ/กั้นน้ำ อาทิ อ่างเก็บน้ำ พนังกั้นน้ำ ให้มอบหมายหน่วยงานรับผิดชอบทำการสำรวจ ตรวจสอบ และปรับปรุงให้เกิดความมั่นคงแข็งแรง ตามหลักวิศวกรรม โดยเฉพาะอ่างเก็บน้ำขนาดเล็กที่อยู่ในความรับผิดชอบขององค์กรปกครองส่วนท้องถิ่น เพื่อรองรับกรณีฝนตกหนัก หรือน้ำไหลเข้า / ผ่านในปริมาณมาก

1.5 การตรวจสอบจุดเสี่ยงอันตรายจากกระแสไฟฟ้า ให้ประสานการปฏิบัติกับหน่วยงานของการไฟฟ้าส่วนภูมิภาค / การไฟฟ้านครหลวงในพื้นที่ บูรณาการการปฏิบัติร่วมกับองค์กรปกครองส่วนท้องถิ่นในการเร่งตรวจสอบจุดเสี่ยงอันตรายจากกระแสไฟฟ้ารั่ว รวมทั้งเครื่องวัดหน่วยไฟฟ้าที่ติดตั้งบนเสาไฟฟ้าป้ายโฆษณาขนาดใหญ่ และต้นไม้ใหญ่ที่อยู่ใกล้เสาไฟฟ้า หากประเมินว่าอาจเกิดอันตรายกับประชาชนให้รีบตัดกระแสไฟฟ้าและเร่งรัดแก้ไขปัญหาโดยทันที

1.6 การแจ้งเตือนภัย เมื่อมีแนวโน้มการเกิดสถานการณ์อุทกภัย วาตภัย และดินถล่ม ให้แจ้งเตือนไปยังกองอำนวยการป้องกันและบรรเทาสาธารณภัยในแต่ละระดับ เพื่อเตรียมการให้ความช่วยเหลือตามแผนเผชิญเหตุอุทกภัย รวมทั้งแจ้งเตือนประชาชนทราบถึงสถานการณ์ในช่องทางต่าง ๆ เพื่อสร้างการรับรู้ถึงแนวทางการปฏิบัติตนให้เกิดความปลอดภัย ช่องทางการแจ้งข้อมูล และการขอรับความช่วยเหลือจากภาครัฐ

2. การเผชิญเหตุ

เมื่อเกิดหรือคาดว่าจะเกิดสถานการณ์อุทกภัย วาตภัย และดินถล่ม ให้ดำเนินการตามแนวทาง ดังนี้

2.1 จัดตั้งศูนย์บัญชาการเหตุการณ์จังหวัด อำเภอ และศูนย์ปฏิบัติการฉุกเฉินท้องถิ่น เพื่อเป็นศูนย์ควบคุม สั่งการ และอำนวยการหลักในการระดมสรรพกำลังตลอดจนการประสานการปฏิบัติระหว่างหน่วยงานต่าง ๆ ทั้งฝ่ายพลเรือน หน่วยทหาร องค์กรปกครองส่วนท้องถิ่น และองค์กรสาธารณกุศล

2.2 ในเขตชุมชนเมืองที่เกิดฝนตกหนักและส่งผลให้เกิดน้ำท่วมขังสร้างความเสียหายต่อทรัพย์สินของประชาชน ให้มอบหมายฝ่ายปกครอง กำหนด ผู้ใหญ่บ้าน ผู้นำชุมชน อาสาสมัครป้องกันภัยฝ่ายพลเรือนตลอดจนเชิญชวนประชาชนจิตอาสา ร่วมเฝ้าระวัง กำจัดสิ่งกีดขวางทางน้ำ รวมทั้งจัดกำลังตรวจตราเฝ้าระวังบริเวณเสาไฟฟ้าในเขตชุมชน สถานศึกษา เพื่อให้ความช่วยเหลือ แจ้งเตือนประชาชนที่สัญจรไปมาบริเวณดังกล่าวสำหรับพื้นที่ที่มีความจำเป็นต้องใช้เครื่องจักรกลสาธารณภัยสนับสนุนการแก้ไขปัญหาให้บูรณาการหน่วยงานฝ่ายพลเรือน หน่วยทหาร ตลอดจนภาคเอกชน ในการใช้เครื่องจักรกลสาธารณภัยทำการเปิดทางน้ำ หรือสูบน้ำระบายออกจากพื้นที่

2.3 จัดชุดปฏิบัติการให้ความช่วยเหลือประชาชน อาทิ การจัดตั้งโรงครัวพระราชทานการแจกจ่ายอาหาร สิ่งของด้านการดำรงชีพ ตามวงรอบอย่างต่อเนื่อง การบูรณาการหน่วยงานทั้งฝ่ายพลเรือน หน่วยทหาร และองค์กรปกครองส่วนท้องถิ่น เพื่อเร่งซ่อมแซมบ้านเรือนประชาชนโดยเร็ว และกรณีเส้นทางคมนาคมมีน้ำท่วมขังหรือได้รับความเสียหายจากอุทกภัย ให้จัดทำป้าย แจ้งเตือน จัดเจ้าหน้าที่อำนวยความสะดวกแนะนำเส้นทางเสี่ยงที่ปลอดภัย และหากเกิดกรณีเส้นทางคมนาคมถูกตัดขาด หรือบ้านเรือนประชาชนถูกน้ำท่วมขังสูง ให้จัดยานพาหนะที่เหมาะสม อาทิ เรือ รถยกสูง อำนวยความสะดวกให้ประชาชน พร้อมทั้งเร่งซ่อมแซมเส้นทางที่ชำรุด / ถูกตัดขาด เพื่อให้ประชาชนสามารถกลับมาใช้ชีวิตได้ตามปกติโดยเร็ว

2.4 การรายงานสถานการณ์อุทกภัย ให้รายงานให้กระทรวงมหาดไทยทราบผ่านกองอำนวยการป้องกันและบรรเทาสาธารณภัยกลางตามช่องทางที่กำหนดอย่างต่อเนื่อง

6. สภาพน้ำในอ่างเก็บน้ำ (ข้อมูลกรมชลประทาน วันที่ 17 ส.ค. 66)

อ่างเก็บน้ำ	ความจุที่ รณก. (ล้าน ม ³)	ปริมาณน้ำในอ่างฯ		ปริมาณน้ำใช้การได้		ปริมาณน้ำไหลลงอ่างฯ		ปริมาณน้ำระบาย		ปริมาณน้ำ รับได้อีก (ล้าน ม ³)
		ปริมาตร (ล้าน ม ³)	%น้ำเก็บ กัก	ปริมาตร (ล้าน ม ³)	% น้ำ ใช้การ	วันนี้ (ล้าน ม ³)	เมื่อวาน (ล้าน ม ³)	วันนี้ (ล้าน ม ³)	เมื่อวาน (ล้าน ม ³)	
1. ภูมิพล (ตก)	13,462	5,701	42	1,901	20	6.88	8.42	25.00	25.00	7,761
2. สิริกิติ์ (อต)	9,510	4,339	46	1,489	22	30.56	28.95	12.86	13.01	5,171
3. แม้งัดสมบุญธรมชล (ชม)	265	188	71	176	70	2.85	1.84	0.32	0.32	77
4. แม่กวางอุดมธารา (ชม)	263	144	55	130	52	0.48	0.36	0.59	0.60	119
5. กิวลม (ลป)	106	48	45	45	44	0.93	1.02	0.93	0.93	58
6. กิวคอกหมา (ลป)	170	58	34	51	31	0.00	0.02	0.49	0.49	112
7. แควน้อยบำรุงแดน (ทล)	939	163	17	120	13	0.70	1.18	1.30	1.30	776
8. แม่เม็ก (ลป)	110	32	29	16	17	0.00	0.00	0.12	0.12	78
9. ห้วยหลวง (อต)	136	91	67	85	66	0.48	0.51	0.11	0.11	45
10. น้ำอูน (สน)	520	341	66	296	62	1.47	0.82	0.00	0.00	179
11. น้ำพุง (สน)	165	59	36	51	32	0.79	1.25	0.52	0.41	106
12. จุฬารัตน์ (ชย)	164	62	38	25	19	0.07	0.12	0.39	0.00	102
13. อุบลรัตน์ (ชก)	2,431	869	36	288	16	0.00	5.91	0.80	0.80	1,562
14. ลำปาว (กส)	1,980	1,324	67	1,224	65	1.90	7.19	5.57	6.26	656
15. ลำตะคอง (นม)	314	136	43	113	39	0.38	0.19	0.69	0.69	178
16. ลำพระเพลิง (นม)	155	53	34	52	34	0.00	0.00	0.49	0.49	102
17. มูลบย (นม)	141	61	44	54	41	0.02	0.02	0.40	0.40	80
18. ลำแซะ (นม)	275	101	37	94	35	0.64	0.42	0.98	0.98	174
19. ลำนางรอง (บร)	121	69	56	65	55	0.00	0.00	0.47	0.46	52
20. สิรินคร (อบ)	1,966	1,175	60	343	30	0.00	8.21	12.04	11.85	791
21. ป่าสักชลสิทธิ์ (ลป)	960	82	9	79	8	0.00	0.00	1.74	1.74	878
22. ทับเสลา (อน)	160	45	28	28	19	0.00	0.00	0.09	0.07	115
23. กระเสียว (สพ)	299	78	26	38	15	0.00	0.00	0.05	0.05	221
24. ศรีนครินทร์ (กจ)	17,745	12,793	72	2,528	34	19.02	25.56	10.04	10.03	4,952
25. วชิราลงกรณ (กจ)	8,860	5,527	62	2,515	43	33.24	42.15	14.96	15.12	3,333
26. ขุนด่านปราการชล (เนย)	224	108	48	103	47	1.41	2.89	0.04	0.04	116
27. คลองสิียด(ฉช)	420	73	17	43	11	0.30	0.00	0.34	0.34	347
28. บางพระ (ชบ)	117	47	41	35	34	0.00	0.00	0.42	0.43	70
29. หนองปลาไหล (รย)	164	98	60	85	57	0.02	0.00	0.59	0.49	66
30. ประแสร์ (รย)	295	180	61	160	58	0.00	0.00	0.38	0.40	115
31. นฤปดินทรจินดา (ปจ)	295	94	32	80	28	0.23	0.05	0.00	0.00	201
32. แก่งกระจาน (พบ)	710	287	40	222	34	4.01	2.70	2.59	2.59	423
33. ปราณบุรี (ปช)	391	75	19	57	15	0.32	0.45	0.29	0.29	316
34. รัชชประภา (สฎ)	5,639	3,658	65	2,306	54	54.23	69.80	0.00	1.08	1,981
35. บางยาง (ยล)	1,454	847	58	571	48	1.40	1.72	6.08	6.01	607
รวมทั้งประเทศ	70,926	39,004	55	15,467	33	162.32	211.74	101.67	102.90	31,922
หมายเหตุ	ปริมาณน้ำที่มากกว่า ร้อยละ 80	ปริมาณน้ำที่น้อยกว่าหรือเท่ากับ ร้อยละ 30			ปริมาณน้ำที่ใช้การได้ น้อยกว่าร้อยละ 30	% น้ำเก็บกัก / ปริมาณน้ำไหลเข้าอ่างฯ / ปริมาณ น้ำระบาย สูงสุด				

*** รณก. ระดับน้ำกักเก็บ

อ่างเก็บน้ำขนาดใหญ่ที่ปริมาณน้ำน้อยกว่าหรือเท่ากับ ร้อยละ 30 ของความจุอ่างฯ จำนวน 7 อ่าง
(แควน้อยบำรุงแดน แม่มอก ป่าสักชลสิทธิ์ ทับเสลา กระเสียว คลองสีียด และปราณบุรี)

อ่างเก็บน้ำขนาดใหญ่ที่ปริมาณน้ำเก็บกักอยู่ในเกณฑ์มากกว่าร้อยละ 80 ขึ้นไป ไม่มี

อ่างเก็บน้ำขนาดใหญ่ที่ปริมาณน้ำที่ใช้การได้อยู่ในเกณฑ์น้อยกว่าร้อยละ 30 ของความจุอ่างฯ
จำนวน 12 อ่าง (ภูมิพล สิริกิติ์ แควน้อยบำรุงแดน แม่มอก จุฬารามณ์ อุบลรัตน์ ป่าสักชลสิทธิ์ ทับเสลา
กระเสียว คลองสีียด นฤปดินทรจินดา และปราณบุรี)

7. สถิติอุบัติเหตุทางถนน วันที่ 18 ส.ค. 66 (ข้อมูลจากบริษัทกลางคุ้มครองผู้ประสบภัยจากรถจำกัด ยังไม่รวมข้อมูล สตช. และ สธ.)

ช่วงเวลา	ผู้เสียชีวิต	ผู้บาดเจ็บ	รวม
17 ส.ค. 66	49	2,153	2,202
1-17 ส.ค. 66	625	34,144	34,769
1 ม.ค. - 17 ส.ค. 66	9,130	502,856	511,986

จึงเรียนมาเพื่อโปรดทราบ

นายบุญธรรม เลิศสุขีเกษม
อธิบดีกรมป้องกันและบรรเทาสาธารณภัย
ผู้อำนวยการกลาง