



รายงานสถานการณ์สาธารณสุข

กรมป้องกันและบรรเทาสาธารณภัย กระทรวงมหาดไทย

ศูนย์อำนวยการบรรเทาสาธารณภัย (ส่วนปฏิบัติการ) www.nirapai.com

โทรสาร 0-2241-7450-6 สายด่วนนิรภัย 1784 Line @1784DDPM



ที่ของข่าว 437/2566

วันที่ 4 สิงหาคม 2566

(เวลา 06.00 น.)

กรมป้องกันและบรรเทาสาธารณภัยขอรายงานสถานการณ์สาธารณสุขประจำวัน ดังนี้

1. สถานการณ์สาธารณสุข

1.1 อุบัติเหตุ

จ.ฉะเชิงเทรา วันที่ 4 ส.ค. 66 เวลา 02.20 น. เกิดอุบัติเหตุรถไฟชนกับรถกระบะ บริเวณใกล้เคียงสถานีรถไฟคลองอุดมชลจร ม.7 ต.คลองหลวงแพ่ง อ.เมืองฯ ส่งผลให้มีผู้เสียชีวิต 8 ราย (ชาย 6 ราย หญิง 2 ราย) บาดเจ็บ 3 ราย (ชาย) โดย สนง.ปภ.จ. หน่วยบริการการแพทย์ฉุกเฉิน จนท.ตร. อำเภอบ.อพท. อ.ปพร. อาสาสมัครมูลนิธิ พร้อมหน่วยงานที่เกี่ยวข้องเข้าให้การช่วยเหลือนำผู้บาดเจ็บส่ง รพ.พุทธโสธร สาเหตุอยู่ระหว่างการสอบสวนของเจ้าหน้าที่



1.2 แผ่นดินไหว

จ.ลำปาง วันที่ 3 ส.ค. 66 เวลา 22.31 น. เกิดแผ่นดินไหวบนบก ขนาด 1.5 ความลึก 3 กม. ที่ละติจูด 18.122 องศาเหนือ ลองจิจูด 99.279 องศาตะวันออก บริเวณ ต.ทุ่งงาม อ.เสริมงาม ไม่มีรายงานการรับรู้แรงสั่นไหว และไม่มีรายงานความเสียหาย



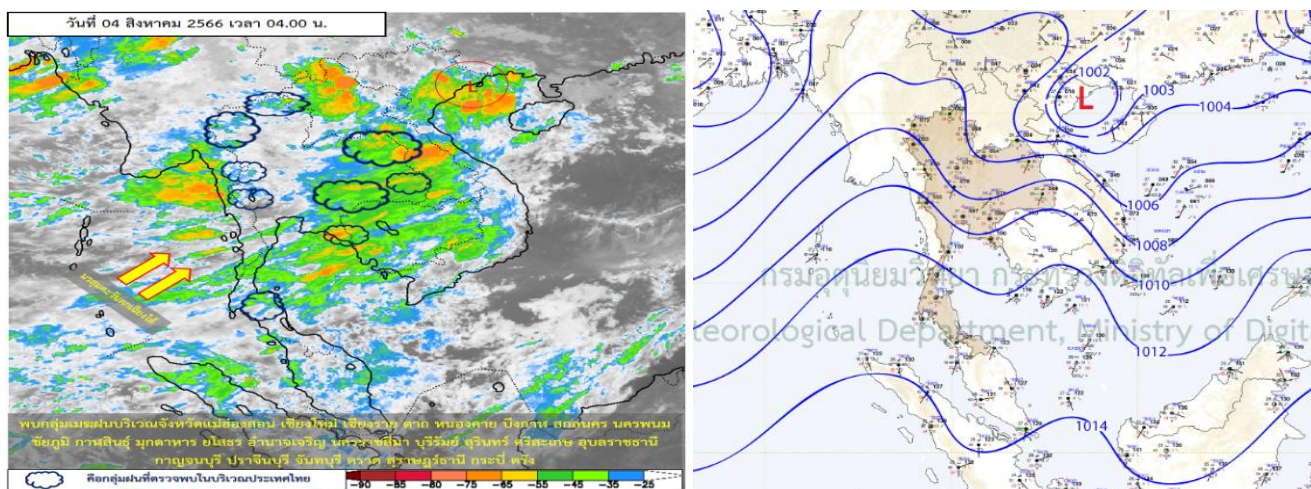
2. การคาดการณ์ลักษณะอากาศ

พยากรณ์อากาศกรมอุตุนิยมวิทยา ประจำวันที่ 4 ส.ค. 66 เวลา 05.00 น.

พยากรณ์อากาศ 24 ชั่วโมงข้างหน้า มรสุมตะวันตกเฉียงใต้กำลังปานกลางที่พัดปกคลุมทะเลอันดามัน ประเทศไทย และอ่าวไทย ประกอบกับมีหย่อมความกดอากาศต่ำบริเวณชายฝั่งประเทศเวียดนามตอนบน และอ่าวตังเกี๋ย ทำให้ประเทศไทยยังคงมีฝนตกหนักบางแห่งบริเวณภาคเหนือ และภาคตะวันออกเฉียงเหนือ โดยมีฝนตกหนักมากบางพื้นที่ในภาคตะวันออกเฉียงเหนือ ขอให้ประชาชนบริเวณดังกล่าวระวังอันตรายจากฝนตกหนักถึงหนักมาก และฝนที่ตกสะสม ซึ่งอาจทำให้เกิดน้ำท่วมฉับพลันและน้ำป่าไหลหลาก โดยเฉพาะพื้นที่ลาดเชิงเขาใกล้ทางน้ำไหลผ่าน และพื้นที่ลุ่มไว้ด้วย

สำหรับคลื่นลมบริเวณทะเลอันดามันตอนบน และอ่าวไทยตอนบนมีกำลังปานกลาง ทะเลมีคลื่นสูงประมาณ 2 เมตร บริเวณที่มีฝนฟ้าคะนองคลื่นสูงมากกว่า 2 เมตร ส่วนทะเลอันดามันตอนล่างและอ่าวไทยตอนล่างทะเลมีคลื่นสูง 1-2 เมตร บริเวณที่มีฝนฟ้าคะนองคลื่นสูงมากกว่า 2 เมตร ขอให้ชาวเรือบริเวณทะเลอันดามัน และอ่าวไทยเดินเรือด้วยความระมัดระวังและหลีกเลี่ยงการเดินเรือในบริเวณมีฝนฟ้าคะนอง

พายุไต้ฝุ่น “ขนุน” (KHANUN) บริเวณด้านตะวันออกเฉียงเหนือของไต้หวัน คาดว่าจะเคลื่อนไปประเทศญี่ปุ่น ในช่วงวันที่ 5-7 ส.ค. 66 ขอให้ผู้ที่จะเดินทางไปบริเวณดังกล่าว โปรดตรวจสอบสภาพอากาศก่อนออกเดินทาง ในระยะนี้ไว้ด้วย



3. ข้อมูลปริมาณฝนสูงสุดรายภาค เวลา 01.00 น. วันที่ 3 ส.ค. 66 ถึง เวลา 01.00 น. วันที่ 4 ส.ค. 66 (ข้อมูลกรมอุตุนิยมวิทยา)

ภาค	จังหวัด	สถานีวัด	อำเภอ/เขต	ปริมาณฝน
เหนือ	ตาก	-	แม่สอด	55.0 มม.
ตะวันออกเฉียงเหนือ	สุรินทร์	ต.นอกเมือง	เมืองฯ	59.0 มม.
กลาง	กาญจนบุรี	-	ทองผาภูมิ	44.7 มม.
ตะวันออก	ปราจีนบุรี	-	เมืองฯ	69.6 มม.
ใต้ฝั่งตะวันออก	เพชรบุรี	-	เมืองฯ	6.7 มม.
ใต้ฝั่งตะวันตก	ตรัง	-	เมืองฯ	16.6 มม.
กรุงเทพฯ และปริมณฑล	กรุงเทพมหานคร	ศูนย์การประชุมแห่งชาติสิริกิติ์	คลองเตย	28.8 มม.
เกณฑ์ปริมาณน้ำฝน	0.1-10 มม. = ฝนเล็กน้อย	10.1-35.0 มม. = ฝนปานกลาง	35.1-90.0 มม. = ฝนหนัก	มากกว่า 90.0 มม. = ฝนหนักมาก

4. ข้อมูลอุณหภูมिरายภาค (กรมอุตุนิยมวิทยา ณ วันที่ 4 ส.ค. 66)

ภาค	อุณหภูมิ ต่ำสุด (°C)	จังหวัด	อุณหภูมิ สูงสุด (°C)	จังหวัด
เหนือ	22.3	ตาก	33.7	เพชรบูรณ์
ตะวันออกเฉียงเหนือ	23.2	นครพนม	37.1	นครราชสีมา
กลาง	24.0	กาญจนบุรี	36.4	ลพบุรี
ตะวันออก	25.2	ตราด	33.7	สระแก้ว
ใต้	24.0	สงขลา	38.6	สุราษฎร์ธานี
กรุงเทพมหานคร/ปริมณฑล	27.4	สมุทรปราการ	35.0	ปทุมธานี

*** อุณหภูมิยอดดอยต่ำสุด 9.0 องศาเซลเซียส (ยอดดอยอินทนนท์ อ.จอมทอง จ.เชียงใหม่)

5. ข้อสั่งการรัฐมนตรีว่าการกระทรวงมหาดไทย/ผู้บัญชาการป้องกันและบรรเทาสาธารณภัยแห่งชาติ

รัฐมนตรีว่าการกระทรวงมหาดไทยในฐานะผู้บัญชาการป้องกันและบรรเทาสาธารณภัยแห่งชาติ ได้มีข้อสั่งการเมื่อวันที่ 18 พ.ค.66 สั่งการให้กองอำนวยการป้องกันและบรรเทาสาธารณภัยจังหวัด เตรียมพร้อมรับสถานการณ์อุทกภัยในช่วงฤดูฝน ปี 2566 ดังนี้

ด้วยกรมอุตุนิยมวิทยาได้คาดการณ์ลักษณะอากาศช่วงฤดูฝนของประเทศไทย พ.ศ. 2566 ว่าจะเริ่มประมาณปลาย สัปดาห์ที่ 3 ของเดือนพฤษภาคม 2566 และจะสิ้นสุดประมาณกลางเดือนตุลาคม 2566 โดยปริมาณฝนรวมของ ทั้งประเทศจะน้อยกว่าค่าเฉลี่ยปกติเล็กน้อย และในช่วงประมาณกลางเดือนมิถุนายน ถึงกลางเดือนกรกฎาคม จะเกิดสภาวะฝนทิ้งช่วง ส่งผลให้ปริมาณและการกระจายของฝนมีน้อย สำหรับในช่วงเดือนสิงหาคม กันยายน และตุลาคม เป็นช่วงที่มีฝนตกชุกหนาแน่นที่สุด และมีโอกาสสูงที่จะมีพายุหมุนเขตร้อนเคลื่อนผ่านบริเวณประเทศไทย ส่งผลให้มีฝนตกหนักถึงหนักมากและก่อให้เกิดสภาวะน้ำท่วมฉับพลัน น้ำป่าไหลหลาก รวมทั้งน้ำล้นตลิ่งในหลายพื้นที่

เพื่อให้การเตรียมรับสถานการณ์อุทกภัยในช่วงฤดูฝนปี 2566 เป็นไปตามพระราชบัญญัติป้องกันและบรรเทา สาธารณภัย พ.ศ.2550 แผนการป้องกันและบรรเทาสาธารณภัยแห่งชาติ พ.ศ.2564-2570 และสอดคล้องตามมติ คณะรัฐมนตรี เมื่อวันที่ 9 พฤษภาคม 2566 เรื่อง มาตรการรับมือฤดูฝน ปี 2566 จึงให้กองอำนวยการป้องกันและบรรเทา สาธารณภัยจังหวัดดำเนินการ ดังนี้

1. การเตรียมความพร้อม

1.1 การเฝ้าระวังและติดตามสถานการณ์อุทกภัย ให้จัดตั้งคณะทำงานติดตามสถานการณ์ โดยมีหน่วยงานด้านพยากรณ์ หน่วยงานด้านการบริหารจัดการน้ำ ตลอดจนหน่วยงานที่เกี่ยวข้องตามแผนเผชิญเหตุ อุทกภัย ทำหน้าที่ติดตาม วิเคราะห์ข้อมูลสภาพอากาศ สถานการณ์น้ำ และประเมินสถานการณ์ที่อาจส่งผล ให้เกิดสาธารณภัยในช่วงฤดูฝน เพื่อใช้เสนอต่อผู้อำนวยการจังหวัด ในการเตรียมการเผชิญเหตุได้อย่างเหมาะสม กับสถานการณ์และสภาพพื้นที่

1.2 การจัดทำแผนเผชิญเหตุอุทกภัย ให้ทบทวนและปรับปรุงแผนเผชิญเหตุอุทกภัยของจังหวัด โดยให้ความสำคัญกับการจัดทำรายละเอียดในประเด็นสำคัญ อาทิ ข้อมูลพื้นที่เสี่ยงอุทกภัย ดินถล่มในระดับ หมู่บ้าน/ชุมชน รายการเครื่องมือ วัสดุ อุปกรณ์ เครื่องจักรกลสาธารณภัยของหน่วยงานต่าง ๆ การกำหนดจุด/ พื้นที่ปลอดภัยประจำหมู่บ้าน/ชุมชน แผนรองรับการอพยพประชาชน และสถานที่จัดตั้งศูนย์พักพิงชั่วคราว การกำหนดบทบาทภารกิจหน่วยงานให้เหมาะสมกับโครงสร้างศูนย์บัญชาการเหตุการณ์จังหวัด ตามระบบบัญชาการเหตุการณ์ ช่องทางการสื่อสาร พื้นที่รับผิดชอบ และกำหนดตัวบุคคลหรือหน่วยงานที่เหมาะสม รับผิดชอบภารกิจให้ชัดเจน พร้อมทั้งกำหนดให้มีการซักซ้อมแนวทางการปฏิบัติตามแผนเผชิญเหตุอุทกภัยร่วมกับ หน่วยงานที่เกี่ยวข้อง เพื่อสร้างความเข้าใจถึงกลไกการปฏิบัติงานร่วมกัน เมื่อเกิดสถานการณ์อุทกภัย

1.3 การเพิ่มประสิทธิภาพการระบายน้ำและการเพิ่มพื้นที่รองรับน้ำ ให้มอบหมายกองอำนาจการป้องกันและบรรเทาสาธารณภัยในแต่ละระดับใช้ประโยชน์จากผังภูมิสังคมเพื่อการบริหารจัดการน้ำในหมู่บ้าน / ชุมชนแบบบูรณาการอย่างยั่งยืน (Geo-Social Map) วางแผนการติดตั้งเครื่องจักรกลสาธารณภัยในพื้นที่เสี่ยงอุทกภัยไว้เป็นการล่วงหน้าอย่างเป็นระบบเชื่อมโยงกัน โดยเฉพาะพื้นที่เสี่ยงในเขตชุมชน พื้นที่สำคัญทางเศรษฐกิจ และเส้นทางคมนาคมที่มักเกิดอุทกภัยเป็นประจำ ให้เร่งทำการขุดลอกท่อระบายน้ำ คูคลอง ทำความสะอาดร่องน้ำสำหรับคูคลอง แหล่งน้ำต่าง ๆ ให้กำจัดวัชพืช ขยะ สิ่งกีดขวางทางน้ำ เพื่อใช้รองรับน้ำฝน รวมถึงน้ำจากท่อระบายน้ำได้อย่างเต็มประสิทธิภาพ พร้อมทั้งให้วางแผนการลำเลียงน้ำที่มีการระบายในช่วงน้ำมาก ไปยังพื้นที่รองรับน้ำต่าง ๆ ที่มีน้ำน้อย อาทิ การเปิดทางน้ำ การสูบส่งน้ำไปยังแหล่งกักเก็บน้ำของหมู่บ้าน/ชุมชน เป็นต้น เพื่อกักเก็บน้ำไว้ใช้กรณีเกิดสถานการณ์ฝนทิ้งช่วง

1.4 การตรวจสอบความมั่นคงแข็งแรงสถานที่ใช้กักเก็บน้ำ/กั้นน้ำ อาทิ อ่างเก็บน้ำ พังกั้นน้ำ ให้มอบหมายหน่วยงานรับผิดชอบทำการสำรวจ ตรวจสอบ และปรับปรุงให้เกิดความมั่นคงแข็งแรง ตามหลักวิศวกรรม โดยเฉพาะอ่างเก็บน้ำขนาดเล็กที่อยู่ในความรับผิดชอบขององค์กรปกครองส่วนท้องถิ่น เพื่อรองรับกรณีฝนตกหนักหรือน้ำไหลเข้า / ผ่านในปริมาณมาก

1.5 การตรวจสอบจุดเสี่ยงอันตรายจากกระแสไฟฟ้า ให้ประสานการปฏิบัติกับหน่วยงานของไฟฟ้าส่วนภูมิภาค / การไฟฟ้านครหลวงในพื้นที่ บูรณาการการปฏิบัติร่วมกับองค์กรปกครองส่วนท้องถิ่นในการเร่งตรวจสอบจุดเสี่ยงอันตรายจากกระแสไฟฟ้ารั่ว รวมทั้งเครื่องวัดหน่วยไฟฟ้าที่ติดตั้งบนเสาไฟฟ้าป้ายโฆษณาขนาดใหญ่ และต้นไม้ใหญ่ที่อยู่ใกล้เสาไฟฟ้า หากประเมินว่าอาจเกิดอันตรายกับประชาชน ให้รีบตัดกระแสไฟฟ้าและเร่งรัดแก้ไขปัญหาโดยทันที

1.6 การแจ้งเตือนภัย เมื่อมีแนวโน้มการเกิดสถานการณ์อุทกภัย วาตภัย และดินถล่ม ให้แจ้งเตือนไปยังกองอำนาจการป้องกันและบรรเทาสาธารณภัยในแต่ละระดับ เพื่อเตรียมการให้ความช่วยเหลือตามแผนเผชิญเหตุอุทกภัย รวมทั้งแจ้งเตือนประชาชนทราบถึงสถานการณ์ในช่องทางต่าง ๆ เพื่อสร้างการรับรู้ถึงแนวทางการปฏิบัติตนให้เกิดความปลอดภัย ช่องทางการแจ้งข้อมูล และการขอรับความช่วยเหลือจากภาครัฐ

2. การเผชิญเหตุ

เมื่อเกิดหรือคาดว่าจะเกิดสถานการณ์อุทกภัย วาตภัย และดินถล่ม ให้ดำเนินการตามแนวทาง ดังนี้

2.1 จัดตั้งศูนย์บัญชาการเหตุการณ์จังหวัด อำเภอ และศูนย์ปฏิบัติการฉุกเฉินท้องถิ่น เพื่อเป็นศูนย์ควบคุม สั่งการ และอำนาจการหลักในการระดมสรรพกำลังตลอดจนการประสานการปฏิบัติระหว่างหน่วยงานต่าง ๆ ทั้งฝ่ายพลเรือน หน่วยทหาร องค์กรปกครองส่วนท้องถิ่น และองค์กรสาธารณกุศล

2.2 ในเขตชุมชนเมืองที่เกิดฝนตกหนักและส่งผลให้เกิดน้ำท่วมขังสร้างความเสียหายต่อทรัพย์สิน ของประชาชน ให้มอบหมายฝ่ายปกครอง กำนัน ผู้ใหญ่บ้าน ผู้นำชุมชน อาสาสมัครป้องกันภัยฝ่ายพลเรือนตลอดจนเชิญชวนประชาชนจิตอาสา ร่วมเฝ้าระวัง กำจัดสิ่งกีดขวางทางน้ำ รวมทั้งจัดกำลังตรวจตราเฝ้าระวังบริเวณเสาไฟฟ้าในเขตชุมชน สถานศึกษา เพื่อให้ความช่วยเหลือ แจ้งเตือนประชาชนที่สัญจรไปมาบริเวณดังกล่าว สำหรับพื้นที่ที่มีความจำเป็นต้องใช้เครื่องจักรกลสาธารณภัยสนับสนุนการแก้ไขปัญหาให้บูรณาการหน่วยงานฝ่ายพลเรือน หน่วยทหาร ตลอดจนภาคเอกชน ในการใช้เครื่องจักรกลสาธารณภัยทำการเปิดทางน้ำ หรือสูบน้ำระบายออกจากพื้นที่

2.3 จัดชุดปฏิบัติการให้ความช่วยเหลือประชาชน อาทิ การจัดตั้งโรงครัวพระราชทานแจกจ่ายอาหาร สิ่งของด้านการดำรงชีพ ตามวงรอบอย่างต่อเนื่อง การบูรณาการหน่วยงานทั้งฝ่ายพลเรือน หน่วยทหาร และองค์กรปกครองส่วนท้องถิ่น เพื่อเร่งซ่อมแซมบ้านเรือนประชาชนโดยเร็ว และกรณีเส้นทางคมนาคมมีน้ำท่วมขังหรือได้รับความเสียหายจากอุทกภัย ให้จัดทำป้าย แจ้งเตือน จัดเจ้าหน้าที่อำนวยความสะดวกแนะนำเส้นทางเลี่ยงที่ปลอดภัย และหากเกิดกรณีเส้นทางคมนาคมถูกตัดขาด หรือบ้านเรือนประชาชนถูกน้ำท่วมขังสูง ให้จัดยานพาหนะที่เหมาะสม อาทิ เรือ รถยกสูง อำนวยความสะดวกให้ประชาชน พร้อมทั้งเร่งซ่อมแซมเส้นทางที่ชำรุด / ถูกตัดขาด เพื่อให้ประชาชนสามารถกลับมาใช้ชีวิตได้ตามปกติโดยเร็ว

2.4 การรายงานสถานการณ์อุทกภัย ให้รายงานให้กระทรวงมหาดไทยทราบผ่านกองอำนวยการป้องกันและบรรเทาสาธารณภัยกลางตามช่องทางที่กำหนดอย่างต่อเนื่อง

6. สภาพน้ำในอ่างเก็บน้ำ (ข้อมูลกรมชลประทาน วันที่ 3 ส.ค. 66)

อ่างเก็บน้ำ	ความจุที่ รณก. (ล้าน ม ³)	ปริมาณน้ำในอ่างฯ		ปริมาณน้ำใช้การได้		ปริมาณน้ำไหลลงอ่างฯ		ปริมาณน้ำระบาย		ปริมาณน้ำ รับได้อีก (ล้าน ม ³)
		ปริมาตร (ล้าน ม ³)	%น้ำเก็บ กัก	ปริมาตร (ล้าน ม ³)	% น้ำ ใช้การ	วันนี้ (ล้าน ม ³)	เมื่อวาน (ล้าน ม ³)	วันนี้ (ล้าน ม ³)	เมื่อวาน (ล้าน ม ³)	
1. ภูมิพล (ตก)	13,462	5,734	43	1,934	20	28.53	29.87	20.00	20.00	7,728
2. สิริกิติ์(อต)	9,510	3,674	39	824	12	25.59	37.39	13.03	12.87	5,836
3. แม่จัดสมบุญชล(ชม)	265	175	66	163	65	1.02	0.56	0.31	0.16	90
4. แม่กวังอุดมธารา(ชม)	263	145	55	131	53	0.55	0.29	0.62	0.61	118
5. กิวลม(ลป)	106	41	38	37	36	1.55	1.64	1.08	0.85	65
6. กิวคอหมา(ลป)	170	66	39	60	36	0.00	0.00	0.78	0.78	104
7. แควน้อยบำรุงแดน(พล)	939	156	17	113	13	1.90	1.32	1.30	1.30	783
8. แม่มอก(ลป)	110	33	30	17	18	0.00	0.00	0.12	0.12	77
9. ห้วยหลวง(อต)	136	89	65	82	64	0.53	0.31	0.11	0.11	47
10. น้ำอูน(สน)	520	306	59	261	55	5.78	4.68	0.00	0.00	214
11. น้ำพุง(สน)	165	51	31	43	28	2.62	0.97	0.60	0.61	114
12. จุฬารักษ์(ชย)	164	61	37	24	19	0.10	0.15	0.00	0.00	103
13. อุบลรัตน์(ชก)	2,431	865	36	284	15	3.88	5.88	0.80	0.80	1,566
14. ลำปาว(กส)	1,980	1,185	60	1,085	58	28.63	25.70	6.22	5.54	795
15. ลำตะคอง(นม)	314	146	46	123	42	0.00	0.00	0.69	0.69	168
16. ลำพระเพลิง(นม)	155	62	40	61	40	0.01	0.01	0.67	0.67	93
17. มูลบन(นม)	141	62	44	55	41	0.04	0.00	0.05	0.05	79
18. ลำแะ(นม)	275	102	37	95	36	0.00	0.00	0.98	0.98	173
19. ลำนางรอง(บร)	121	75	62	72	61	0.00	0.02	0.21	0.28	46
20. สิรินคร(อบ)	1,966	1,250	64	418	37	49.07	16.41	2.98	3.00	716
21. ป่าสักชลสิทธิ์(ลป)	960	104	11	101	11	0.00	0.34	1.04	1.04	856
22. ทับเสลา(อน)	160	59	37	42	30	0.00	0.00	2.50	2.50	101
23. กระเสียว(สพ)	299	80	27	40	16	0.00	0.00	0.06	0.06	219
24. ศรีนครินทร์(กจ)	17,745	12,485	70	2,220	30	18.40	24.48	9.96	10.03	5,260
25. วชิราลงกรณ์(กจ)	8,860	4,518	51	1,506	26	77.65	74.64	9.95	10.13	4,342
26. ขุนด่านปราการชล(นย)	224	73	32	68	31	0.84	0.49	0.35	0.26	151
27. คลองสิียด(ฉช)	420	76	18	46	12	0.22	0.00	0.14	0.14	344
28. บางพระ(ชบ)	117	45	38	33	31	0.16	0.00	0.41	0.42	72
29. หนองปลาไหล(รย)	164	97	60	84	56	0.36	0.47	0.36	0.30	67
30. ประแสร์(รย)	295	186	63	166	60	0.00	0.00	0.35	0.35	109

อ่างเก็บน้ำ	ความจุที่ รณก. (ล้าน ม ³)	ปริมาณน้ำในอ่างฯ		ปริมาณน้ำใช้การได้		ปริมาณน้ำไหลลงอ่างฯ		ปริมาณน้ำระบาย		ปริมาณน้ำ รับได้อีก (ล้าน ม ³)
		ปริมาตร (ล้าน ม ³)	% น้ำเก็บ กัก	ปริมาตร (ล้าน ม ³)	% น้ำ ใช้การ	วันนี้ (ล้าน ม ³)	เมื่อวาน (ล้าน ม ³)	วันนี้ (ล้าน ม ³)	เมื่อวาน (ล้าน ม ³)	
31. นฤปดินทรจินดา(ปจ)	295	82	28	68	24	0.87	0.54	0.00	0.00	213
32. แก่งกระจาน(พบ)	710	240	34	175	27	5.15	6.97	1.04	1.04	470
33. ปราณบุรี(ปข)	391	65	17	47	13	0.40	2.38	0.72	0.72	326
34. รัชชประภา(สฎ)	5,639	3,404	60	2,052	48	12.85	13.41	4.52	5.09	2,235
35. บางกลาง(ยล)	1,454	901	62	625	53	2.00	2.39	6.04	6.02	553
รวมทั้งประเทศ	70,926	36,693	52	13,155	28	268.68	251.27	87.98	87.52	34,233
หมายเหตุ	ปริมาณน้ำที่มากกว่า ร้อยละ 80	ปริมาณน้ำที่น้อยกว่าหรือเท่ากับ ร้อยละ 30		ปริมาณน้ำที่ใช้การได้ น้อยกว่าร้อยละ 30		% น้ำเก็บกัก / ปริมาณน้ำไหลเข้าอ่างฯ / ปริมาณ น้ำระบาย สูงสุด				

*** รณก. ระดับน้ำกักเก็บ

อ่างเก็บน้ำขนาดใหญ่ที่ปริมาณน้ำน้อยกว่าหรือเท่ากับ ร้อยละ 30 ของความจุอ่างฯ จำนวน 7 อ่าง
(แควน้อยบำรุงแดน แม่มอก ป่าสักชลสิทธิ์ กระเสี้ยว คลองสีียด นฤปดินทรจินดา และปราณบุรี)

อ่างเก็บน้ำขนาดใหญ่ที่ปริมาณน้ำเก็บกักอยู่ในเกณฑ์มากกว่าร้อยละ 80 ขึ้นไป ไม่มี

อ่างเก็บน้ำขนาดใหญ่ที่ปริมาณน้ำที่ใช้การได้อยู่ในเกณฑ์น้อยกว่าร้อยละ 30 ของความจุอ่างฯ
จำนวน 14 อ่าง (ภูมิพล สิริกิติ์ แควน้อยบำรุงแดน แม่มอก น้ำพุ จุฬารัตน์ อุบลรัตน์ ป่าสักชลสิทธิ์ กระเสี้ยว
วชิราลงกรณ คลองสีียด นฤปดินทรจินดา แก่งกระจาน และปราณบุรี)

7. สถิติอุบัติเหตุทางถนน วันที่ 4 ส.ค. 66 (ข้อมูลจากบริษัทกลางคุ้มครองผู้ประสบภัยจากรถจำกัด ยังไม่รวมข้อมูล สตช. และ สช.)

ช่วงเวลา	ผู้เสียชีวิต	ผู้บาดเจ็บ	รวม
3 ส.ค. 66	48	2,135	2,183
1-3 ส.ค. 66	120	5,697	5,817
1 ม.ค. - 3 ส.ค. 66	8,625	474,351	482,976

จึงเรียนมาเพื่อโปรดทราบ

นายบุญธรรม เลิศสุขีเกษม
อธิบดีกรมป้องกันและบรรเทาสาธารณภัย
ผู้อำนวยการกลาง