



# รายงานสถานการณ์สาธารณภัย

## กรมป้องกันและบรรเทาสาธารณภัย กระทรวงมหาดไทย

ศูนย์อำนวยการบรรเทาสาธารณภัย (ส่วนปฏิบัติการ) [www.nirapai.com](http://www.nirapai.com)

โทรสาร 0-2241-7450-6 สายด่วนนิรภัย 1784 Line @1784DDPM



ที่ของข่าว 435/2566

วันที่ 3 สิงหาคม 2566

(เวลา 06.00 น.)

กรมป้องกันและบรรเทาสาธารณภัยขอรายงานสถานการณ์สาธารณภัยประจำวัน ดังนี้

### 1. สถานการณ์สาธารณภัย

#### 1.1 อุทกภัย

จ.แม่ฮ่องสอน วันที่ 1 ส.ค. 66 เวลา 18.00 น. เกิดเหตุฝนตกทำให้น้ำป่าไหลหลากและดินสไลด์ในพื้นที่ ต.แม่สามแลบ ต.สบเมย ต.แม่คะตวน ต.แม่สวด อ.สบเมย ส่งผลให้บ้านเรือนประชาชนได้รับผลกระทบ 11 ครัวเรือน มีดินสไลด์ขวางเส้นทางการจราจร บนทางหลวงชนบทหมายเลข มส 3017 ต.แม่สวด มส 3004 ต.แม่สามแลบ ต.สบเมย และบนถนนภายในหมู่บ้าน มีผู้เสียชีวิต 1 ราย (ชาย สาเหตุน้ำพัดพา ต.แม่สามแลบ) โดย สนง.ป.ก.จ. หมวดทางหลวงชนบทแม่ฮ่องสอน จนท.ตร. อำเภอก อปท. อบต.แม่สวด จิตอาสา อปพร. พร้อมหน่วยงานที่เกี่ยวข้องเข้าให้การช่วยเหลือ เร่งระบายน้ำออกจากพื้นที่และเปิดเส้นทางการจราจร ปัจจุบันสถานการณ์คลี่คลาย สามารถเปิดเส้นทางการจราจรได้ทุกเส้นทางแล้ว



#### 1.2 วาตภัย

จากสถานการณ์ ร่องมรสุมพาดผ่านภาคเหนือตอนบนและประเทศลาวตอนบน เข้าสู่หย่อมความกดอากาศต่ำบริเวณชายฝั่งประเทศเวียดนามตอนบนและอ่าวตังเกี๋ย ประกอบกับมรสุมตะวันตกเฉียงใต้กำลังค่อนข้างแรงพัดปกคลุมทะเลอันดามัน ประเทศไทย และอ่าวไทย ลักษณะเช่นนี้ทำให้ประเทศไทยยังคงมีฝนตกต่อเนื่อง ฝนตกหนักถึงหนักมากบางแห่ง และลมกระโชกแรง บริเวณภาคเหนือ ภาคตะวันออกเฉียงเหนือ ภาคกลาง ภาคตะวันออก และภาคใต้ ระหว่างวันที่ 1-3 ส.ค. 66 มีสถานการณ์วาตภัยในพื้นที่ 3 จ. (ขอนแก่น ร้อยเอ็ด ยโสธร) 5 อ. 11 ต. 16 ม. บ้านเรือนประชาชนได้รับความเสียหาย 65 หลัง ดังนี้

จังหวัด	ผลกระทบ			รายชื่ออำเภอ	ความเสียหาย			สถานการณ์ปัจจุบัน
	อำเภอ	ตำบล	หมู่บ้าน		หลัง	เสียชีวิต	บาดเจ็บ	
ภาคตะวันออกเฉียงเหนือ รวม 3 จังหวัด 5 อ. 11 ต. 16 ม. บ้านเรือนประชาชนได้รับความเสียหาย 65 หลัง								
1. ขอนแก่น	1	2	2	เปือยน้อย	3	-	-	อยู่ระหว่างการให้ความช่วยเหลือ
2. ร้อยเอ็ด	1	1	1	เมืองฯ	20	-	-	อยู่ระหว่างการให้ความช่วยเหลือ
3. ยโสธร	3	8	13	เลิงนกทา ป่าดัว กุดชุม	42	-	-	อยู่ระหว่างการสำรวจและให้ความช่วยเหลือ

จ.ยโสธร วันที่ 1-2 ส.ค. 66 เกิดเหตุวาตภัยในพื้นที่ ต.โคกสำราญ (ม.11,12) ต.สร้างมิ่ง (ม.6,8) อ.เลิงนกทา ต.โพธิ์ไทร (ม.12) ต.โคกนาโก (ม.6) ต.กระจาย (ม.8,11) อ.ป่าติ้ว ต.กุดชุม (ม.2,13) ต.ค้ำน้ำสร้าง (ม.5) ต.หนองหมี่ (ม.3,6) อ.กุดชุม ส่งผลให้บ้านเรือนประชาชนได้รับความเสียหาย 42 หลัง ยุงข้าว 3 หลัง คอกสัตว์ 3 แห่ง โดย สนง.ปภ.จ. อำเภอบพท. จิตอาสา อปพร. อาสาสมัคร มูลนิธิ พร้อมหน่วยงานที่เกี่ยวข้องเข้าสำรวจความเสียหายและให้การช่วยเหลือแล้ว



### 1.3 แผ่นดินไหว

จ.แม่ฮ่องสอน วันที่ 2 ส.ค. 66 เวลา 22.52 น. เกิดแผ่นดินไหวบนบก ขนาด 1.9 ความลึก 1 กม. ที่ละติจูด 19.646 องศาเหนือ ลองจิจูด 98.435 องศาเหนือ บริเวณ ต.เวียงเหนือ อ.ปาย ไม่มีรายงานการรับรู้แรงสั่นไหว และไม่มีรายงานความเสียหาย



## 2. การคาดการณ์ลักษณะอากาศ

2.1 ประกาศกรมอุตุนิยมวิทยา เรื่อง ฝนตกหนักถึงหนักมากบริเวณประเทศไทย และคลื่นลมแรงบริเวณทะเลอันดามันและอ่าวไทยตอนบน (มีผลกระทบจนถึงวันที่ 3 ส.ค. 66) ฉบับที่ 10 (215/2566) วันที่ 3 ส.ค. 66 เวลา 05.00 น.

ร่องมรสุมพาดผ่านตอนบนของภาคเหนือและประเทศลาวตอนบน เข้าสู่หย่อมความกดอากาศต่ำบริเวณชายฝั่งประเทศเวียดนามตอนบนและอ่าวตังเกี๋ย ประกอบกับมรสุมตะวันตกเฉียงใต้กำลังค่อนข้างแรงพัดปกคลุมทะเลอันดามัน ประเทศไทยและอ่าวไทย ลักษณะเช่นนี้ทำให้ประเทศไทยยังคงมีฝนตกต่อเนื่องและมีฝนตกหนักถึงหนักมากบางแห่งบริเวณภาคเหนือภาคตะวันออกเฉียงเหนือ ภาคกลาง ภาคตะวันออก และภาคใต้ ขอให้ประชาชนในบริเวณดังกล่าวระวังอันตรายจากฝนตกหนักถึงหนักมากและฝนที่ตกสะสมซึ่งอาจทำให้เกิดน้ำท่วมฉับพลันและน้ำป่าไหลหลาก โดยเฉพาะพื้นที่ลาดเชิงเขาใกล้ทางน้ำไหลผ่านและพื้นที่ลุ่ม รวมทั้งเพิ่มความระมัดระวังในการสัญจรผ่านบริเวณที่มีฝนฟ้าคะนองไว้ด้วย

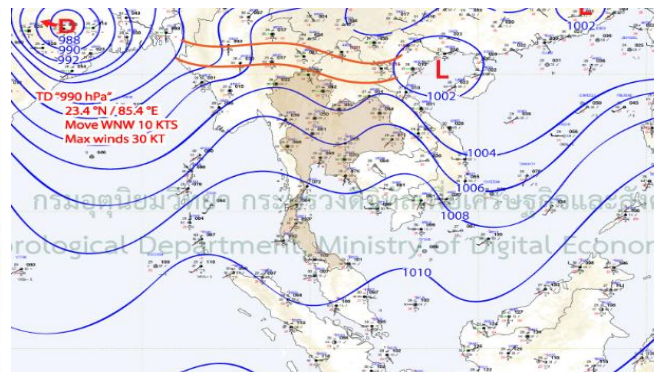
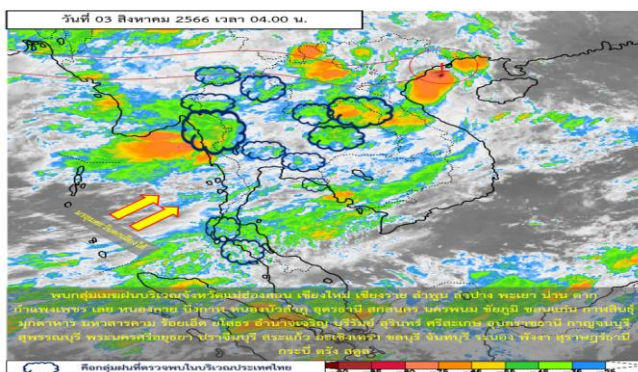
สำหรับคลื่นลมบริเวณทะเลอันดามันตอนบนและอ่าวไทยตอนบนมีกำลังค่อนข้างแรง โดยมีคลื่นสูง 2-3 เมตร บริเวณที่มีฝนฟ้าคะนองคลื่นสูงมากกว่า 3 เมตร ส่วนทะเลอันดามันตอนล่างและอ่าวไทยตอนล่างมีคลื่นสูง 1-2 เมตร บริเวณที่มีฝนฟ้าคะนองคลื่นสูงมากกว่า 2 เมตร ขอให้ชาวเรือในบริเวณดังกล่าวเดินเรือด้วยความระมัดระวังและหลีกเลี่ยงการเดินเรือในบริเวณที่มีฝนฟ้าคะนอง สำหรับเรือเล็กบริเวณทะเลอันดามันตอนบนและอ่าวไทยตอนบนควรงดออกจากฝั่ง **จนถึงวันที่ 3 สิงหาคม 2566**

## 2.2 พยากรณ์อากาศกรมอุตุนิยมวิทยา ประจำวันที่ 3 ส.ค. 66 เวลา 05.00 น.

**พยากรณ์อากาศ 24 ชั่วโมงข้างหน้า** ประเทศไทยยังคงมีฝนตกต่อเนื่อง และมีฝนตกหนักบางแห่งบริเวณภาคเหนือ ภาคตะวันออกเฉียงเหนือ และภาคใต้ฝั่งตะวันตก โดยมีฝนตกหนักมากบางพื้นที่ในภาคตะวันออกเฉียงเหนือ ขอให้ประชาชนในบริเวณดังกล่าวระวังอันตรายจากฝนตกหนักถึงหนักมากและฝนที่ตกสะสม ซึ่งอาจทำให้เกิดน้ำท่วมฉับพลันและน้ำป่าไหลหลาก โดยเฉพาะพื้นที่ลาดเชิงเขาใกล้ทางน้ำไหลผ่านและพื้นที่ลุ่มไว้ด้วย ทั้งนี้ เนื่องจากมรสุมตะวันตกเฉียงใต้กำลังค่อนข้างแรงยังคงพัดปกคลุมทะเลอันดามัน ประเทศไทย และอ่าวไทย ประกอบกับร่องมรสุมกำลังปานกลางพาดผ่านตอนบนของภาคเหนือของประเทศไทย และประเทศลาวตอนบน เข้าสู่หย่อมความกดอากาศต่ำบริเวณชายฝั่งประเทศเวียดนามตอนบนและอ่าวตังเกี๋ย

สำหรับคลื่นลมบริเวณทะเลอันดามันตอนบน และอ่าวไทยตอนบนมีกำลังค่อนข้างแรง ทะเลมีคลื่นสูง 2-3 เมตร บริเวณที่มีฝนฟ้าคะนองคลื่นสูงมากกว่า 3 เมตร ส่วนทะเลอันดามันตอนล่างและอ่าวไทยตอนล่างมีคลื่นสูง 1-2 เมตร บริเวณที่มีฝนฟ้าคะนองคลื่นสูงมากกว่า 2 เมตร ขอให้ชาวเรือบริเวณทะเลอันดามันและอ่าวไทยเดินเรือด้วยความระมัดระวังและหลีกเลี่ยงการเดินเรือในบริเวณที่มีฝนฟ้าคะนอง สำหรับเรือเล็กบริเวณทะเลอันดามันตอนบนและอ่าวไทยตอนบนควรงดออกจากฝั่งในระยะนี้ไว้ด้วย

พายุไต้ฝุ่น “ขนุน” บริเวณมหาสมุทรแปซิฟิก คาดว่าจะเคลื่อนเข้าใกล้ตอนใต้ของจังหวัดโอกินาวะ ประเทศญี่ปุ่น และตอนบนของสาธารณรัฐจีน(ไต้หวัน) ประเทศจีน **ในช่วงวันที่ 2-5 ส.ค. 66** ขอให้ผู้ที่จะเดินทางไปบริเวณดังกล่าว โปรดตรวจสอบสภาพอากาศก่อนออกเดินทางในระยะนี้ไว้ด้วย



## 3. ข้อมูลปริมาณฝนสูงสุดรายภาค เวลา 01.00 น. วันที่ 2 ส.ค. 66 ถึง เวลา 01.00 น. วันที่ 3 ส.ค. 66 (ข้อมูลกรมอุตุนิยมวิทยา)

ภาค	จังหวัด	สถานีวัด	อำเภอ/เขต	ปริมาณฝน
เหนือ	ตาก	-	แม่สอด	39.4 มม.
ตะวันออกเฉียงเหนือ	นครพนม	ต.ในเมือง	เมืองฯ	84.8 มม.
กลาง	นครสวรรค์	-	เมืองฯ	10.7 มม.
ตะวันออก	ตราด	-	คลองใหญ่	13.4 มม.
ใต้ฝั่งตะวันออก	สุราษฎร์ธานี	-	กาญจนดิษฐ์	10.4 มม.
ใต้ฝั่งตะวันตก	ระนอง	-	เมืองฯ	28.7 มม.
กรุงเทพฯและปริมณฑล	กรุงเทพมหานคร ปทุมธานี	ท่าอากาศยานดอนเมือง	ดอนเมือง คลองหลวง	4.0 มม.
เกณฑ์ปริมาณน้ำฝน	0.1-10 มม. = ฝนเล็กน้อย	10.1-35.0 มม. = ฝนปานกลาง	35.1-90.0 มม. = ฝนหนัก	มากกว่า 90.0 มม. = ฝนหนักมาก

#### 4. ข้อมูลอุณหภูมิรายภาค (กรมอุตุนิยมวิทยา ณ วันที่ 3 ส.ค. 66)

ภาค	อุณหภูมิต่ำสุด (°C)	จังหวัด	อุณหภูมิสูงสุด (°C)	จังหวัด
เหนือ	22.5	ตาก	34.3	อุตรดิตถ์
ตะวันออกเฉียงเหนือ	22.6	อำนาจเจริญ	35.5	นครราชสีมา
กลาง	25.0	กาญจนบุรี	38.1	นครสวรรค์
ตะวันออก	26.4	ชลบุรี	32.8	ชลบุรี
ใต้	23.6	สงขลา นราธิวาส	35.3	ประจวบคีรีขันธ์
กรุงเทพมหานคร/ปริมณฑล	28.0	ปทุมธานี	33.6	ปทุมธานี

\*\*\* อุณหภูมิยอดดอยต่ำสุด 9.5 องศาเซลเซียส (ยอดดอยอินทนนท์ อ.จอมทอง จ.เชียงใหม่)

#### 5. พื้นที่เฝ้าระวังและเตรียมพร้อมรับสถานการณ์

กองอำนวยการป้องกันและบรรเทาสาธารณภัยกลาง (กอปภ.ก.) ได้ติดตามสภาวะอากาศและพิจารณาปัจจัยเสี่ยง กอปรกับกรมอุตุนิยมวิทยาได้มีประกาศฉบับที่ 1 (206/2566) ลงวันที่ 29 กรกฎาคม 2566 เวลา 17.00 น. แจ้งว่า ร่องมรสุมจะเลื่อนลงมาพาดผ่านตอนบนของภาคเหนือ และสาธารณรัฐประชาธิปไตยประชาชนลาวตอนบน เข้าสู่หย่อมความกดอากาศต่ำบริเวณอ่าวตังเกี๋ย ประกอบกับมรสุมตะวันตกเฉียงใต้ กำลังค่อนข้างแรง พัดปกคลุมทะเลอันดามัน ประเทศไทย และอ่าวไทย ทำให้มีฝนเพิ่มขึ้นและฝนตกหนักถึงหนักมากบางพื้นที่ บริเวณภาคเหนือ ภาคตะวันออกเฉียงเหนือ ภาคกลาง และภาคใต้ รวมทั้งกรุงเทพมหานครและปริมณฑล สำหรับคลื่นลมบริเวณทะเลอันดามันและอ่าวไทยตอนบนมีกำลังค่อนข้างแรง โดยมีคลื่นสูง 2-3 เมตร บริเวณที่มีฝนฟ้าคะนองคลื่นสูงมากกว่า 3 เมตร ส่วนบริเวณอ่าวไทยตอนล่างมีคลื่นสูงประมาณ 2 เมตร บริเวณที่มีฝนฟ้าคะนองคลื่นสูงมากกว่า 2 เมตร โดยมีพื้นที่เฝ้าระวังสถานการณ์ ระหว่างวันที่ 30 กรกฎาคม - 3 สิงหาคม 2566 ดังนี้

1. น้ำท่วมฉับพลัน น้ำป่าไหลหลาก และน้ำท่วมขัง ภาคเหนือ จังหวัดแม่ฮ่องสอน (ทุกอำเภอ) เชียงใหม่ (อ.เมืองฯ ฝาง ไชยปราการ เชียงดาว แม่แตง แม่ริม) เชียงราย (อ.แม่สาย เชียงแสน แม่จัน แม่ฟ้าหลวง) ลำพูน (อ.เมืองฯ) ลำปาง (อ.สบปราบ วังเหนือ เมืองปาน แจ้ห่ม) พะเยา (อ.ปง เชียงคำ จุน แม่ใจ) แพร่ (อ.สอง วังชิ้น ร้องกวาง หนองม่วงไข่) น่าน (อ.เฉลิมพระเกียรติ ปัว บ่อเกลือ ทุ่งช้าง เชียงกลาง) อุตรดิตถ์ (อ.ท่าปลา น้ำปาด) และตาก (อ.ท่าสองยาง แม่ระมาด แม่สอด พบพระ อุ้มผาง) ภาคตะวันออกเฉียงเหนือ จังหวัดหนองคาย (อ.สังคม โพนีตาก) บึงกาฬ (อ.เมืองฯ บุ่งคล้า) สกลนคร (อ.เมืองฯ ภูพาน สว่างแดนดิน) และนครพนม (อ.เมืองฯ) ภาคกลาง จังหวัดกาญจนบุรี (อ.ทองผาภูมิ สังขละบุรี) ชลบุรี (อ.บ้านบึง ศรีราชา บางละมุง) ระยอง (อ.เมืองฯ แกลง บ้านค่าย) จันทบุรี (อ.เมืองฯ เขาคิชฌกูฏ สอยดาว โป่งน้ำร้อน มะขาม ชลุม) และตราด (ทุกอำเภอ) ภาคใต้ จังหวัดชุมพร (อ.เมืองฯ พะโต๊ะ) ระนอง (ทุกอำเภอ) พังงา (อ.เมืองฯ ตะกั่วป่า กะปง คุระบุรี) ภูเก็ต (ทุกอำเภอ) และกระบี่ (อ.เมืองฯ เกาะลันตา คลองท่อม)

2. คลื่นลมแรง จังหวัดชลบุรี (อ.เมืองฯ ศรีราชา บางละมุง สัตหีบ) ระยอง (อ.เมืองฯ บ้านฉาง แกลง) จันทบุรี (อ.นายายอาม ท่าใหม่ แหลมสิงห์) ตราด (อ.เมืองฯ แหลมงอบ คลองใหญ่ เกาะช้าง เกาะกูด) ระนอง (อ.เมืองฯ สุขสำราญ กะเปอร์) พังงา (อ.เมืองฯ เกาะยาว ทัพปุด ตะกั่วทุ่ง ท้ายเหมือง ตะกั่วป่า คุระบุรี) ภูเก็ต (ทุกอำเภอ) และกระบี่ (อ.เมืองฯ คลองท่อม เกาะลันตา เหนือคลอง อ่าวลึก)

จึงให้จังหวัดติดตามสถานการณ์และแจ้งเตือนประชาชนที่อยู่ในพื้นที่เสี่ยงภัยทราบล่วงหน้า และดำเนินการ ดังนี้

1. กรณีน้ำท่วมฉับพลัน น้ำป่าไหลหลาก และน้ำท่วมขัง ให้ติดตามปริมาณฝนที่ตกในพื้นที่แต่ละจุดอย่างใกล้ชิด รวมถึงเฝ้าระวังพื้นที่เสี่ยงฝนตกหนักหรือบริเวณฝนสะสม ซึ่งอาจทำให้เกิดอุทกภัยได้ สำหรับสถานที่ท่องเที่ยวทางธรรมชาติ โดยเฉพาะถ้ำน้ำตก ถ้ำลอด หากมีฝนตกหนักมีความเสี่ยงที่จะเกิดภัยให้ผู้ว่าราชการจังหวัดสั่งการหน่วยงานที่รับผิดชอบ ประกาศแจ้งเตือนและปิดกั้นพื้นที่ห้ามบุคคลใดเข้าพื้นที่โดยเด็ดขาด พร้อมทั้งจัดเจ้าหน้าที่เฝ้าระวังพื้นที่เสี่ยงภัยดังกล่าว ตลอด 24 ชั่วโมง สำหรับพื้นที่ที่มีสถานการณ์น้ำท่วมขัง ขอให้ระมัดระวังอันตรายจากกระแสไฟฟ้ารั่ว ในกรณีที่มีความเสี่ยงจะเกิดอันตรายให้ตัดกระแสไฟฟ้าทันที

2. กรณีคลื่นลมแรง ให้ผู้ว่าราชการจังหวัดสั่งการหน่วยงานที่รับผิดชอบ ออกประกาศหรือติดตั้งสัญญาณการแจ้งเตือนประชาชนบริเวณชายฝั่งทะเล และแจ้งนักท่องเที่ยวห้ามลงเล่นน้ำทะเลในช่วงที่มีคลื่นลมแรง โดยเด็ดขาด กรณีการเดินทางเรือ ให้มอบหมายหน่วยงานที่รับผิดชอบ เช่น กรมเจ้าท่า กองทัพเรือ ตำรวจน้ำ แจ้งเตือนการเดินทางเรือ โดยให้ชาวเรือ ผู้บังคับเรือ ผู้ประกอบการเดินทางเรือโดยสาร เดินทางด้วยความระมัดระวังให้มากขึ้น และหากสถานการณ์ในพื้นที่มีแนวโน้มรุนแรง ให้พิจารณาห้ามการเดินทางออกจากฝั่งโดยเด็ดขาด

ทั้งนี้ หากมีแนวโน้มจะเกิดสถานการณ์รุนแรงในพื้นที่ให้ถือปฏิบัติตามข้อสั่งการและมาตรการตามหนังสือกองบัญชาการป้องกันและบรรเทาสาธารณภัยแห่งชาติ ด่วนที่สุด ที่ มท (บกปภ) 0624/ว 30 ลงวันที่ 18 พฤษภาคม 2566 และด่วนที่สุด ที่ มท (บกปภ) 0624/ว 015 ลงวันที่ 12 ตุลาคม 2565

เพื่อเป็นการเตรียมความพร้อม เฝ้าระวังและติดตามสถานการณ์ รวมทั้งลดผลกระทบ จากสถานการณ์ดังกล่าวอย่างมีประสิทธิภาพ จึงให้ศูนย์ป้องกันและบรรเทาสาธารณภัยเขต 2 สุพรรณบุรี เขต 7 สกลนคร เขต 8 กำแพงเพชร เขต 9 พิษณุโลก เขต 10 ลำปาง เขต 11 สุราษฎร์ธานี เขต 14 อุตรธานี เขต 15 เชียงราย เขต 17 จันทบุรี และเขต 18 ภูเก็ต ดำเนินการ ดังนี้

1. ติดตามข้อมูลสภาพอากาศ และข่าวสารจากทางราชการอย่างใกล้ชิด เตรียมความพร้อมเครื่องจักรกลสาธารณภัย รถปฏิบัติการ กำลังพล ให้พร้อมสนับสนุนจังหวัดตลอด 24 ชั่วโมง

2. กรณีประเมินสถานการณ์แล้ว คาดว่าจะเกิดสถานการณ์ หรือสถานการณ์ขยายวงกว้าง ให้มอบหมายบุคลากร ชุดเผชิญสถานการณ์วิกฤต (ERT) พร้อมเครื่องจักรกลสาธารณภัย รถปฏิบัติการ ไปปฏิบัติหน้าที่ในศูนย์บัญชาการเหตุการณ์จังหวัด ขึ้นการบังคับบัญชาต่อผู้ว่าราชการจังหวัด/ผู้อำนวยการจังหวัด โดยประสานการปฏิบัติกับสำนักงานป้องกันและบรรเทาสาธารณภัยจังหวัด

3. กรณีทรัพยากรเพื่อสนับสนุนในจังหวัดพื้นที่รับผิดชอบไม่เพียงพอ ให้ประสานขอรับการสนับสนุนจากศูนย์ป้องกันและบรรเทาสาธารณภัยเขตใกล้เคียง

## 6. ข้อสั่งการรัฐมนตรีว่าการกระทรวงมหาดไทย/ผู้บัญชาการป้องกันและบรรเทาสาธารณภัยแห่งชาติ

รัฐมนตรีว่าการกระทรวงมหาดไทยในฐานะผู้บัญชาการป้องกันและบรรเทาสาธารณภัยแห่งชาติ ได้มีข้อสั่งการเมื่อวันที่ 18 พ.ค.66 สั่งการให้กองอำนวยการป้องกันและบรรเทาสาธารณภัยจังหวัดเตรียมพร้อมรับสถานการณ์อุทกภัยในช่วงฤดูฝน ปี 2566 ดังนี้

ด้วยกรมอุตุนิยมวิทยาได้คาดหมายลักษณะอากาศช่วงฤดูฝนของประเทศไทย พ.ศ. 2566 ที่จะเริ่มประมาณปลายสัปดาห์ที่ 3 ของเดือนพฤษภาคม 2566 และจะสิ้นสุดประมาณกลางเดือนตุลาคม 2566 โดยปริมาณฝนรวมทั้งประเทศจะน้อยกว่าค่าเฉลี่ยปกติเล็กน้อย และในช่วงประมาณกลางเดือนมิถุนายน ถึงกลางเดือนกรกฎาคม จะเกิดสภาวะฝนทิ้งช่วง ส่งผลให้ปริมาณและการกระจายของฝนมีน้อย สำหรับในช่วงเดือนสิงหาคม กันยายน และตุลาคม เป็นช่วงที่มีฝนตกชุกหนาแน่นที่สุด และมีโอกาสสูงที่จะมีพายุหมุนเขตร้อนเคลื่อนผ่านบริเวณประเทศไทย ส่งผลให้มีฝนตกหนักถึงหนักมากและก่อให้เกิดสภาวะน้ำท่วมฉับพลัน น้ำป่าไหลหลาก รวมทั้งน้ำล้นตลิ่งในหลายพื้นที่

เพื่อให้การเตรียมรับสถานการณ์อุทกภัยในช่วงฤดูฝนปี 2566 เป็นไปตามพระราชบัญญัติป้องกันและบรรเทาสาธารณภัย พ.ศ.2550 แผนการป้องกันและบรรเทาสาธารณภัยแห่งชาติ พ.ศ.2564-2570 และสอดคล้องตามมติคณะรัฐมนตรี เมื่อวันที่ 9 พฤษภาคม 2566 เรื่อง มาตรการรับมือฤดูฝน ปี 2566 จึงให้กองอำนวยการป้องกันและบรรเทาสาธารณภัยจังหวัดดำเนินการ ดังนี้

## 1. การเตรียมความพร้อม

**1.1 การเฝ้าระวังและติดตามสถานการณ์อุทกภัย** ให้จัดตั้งคณะทำงานติดตามสถานการณ์ โดยมีหน่วยงานด้านพยากรณ์ หน่วยงานด้านการบริหารจัดการน้ำ ตลอดจนหน่วยงานที่เกี่ยวข้องตามแผนเผชิญเหตุอุทกภัย ทำหน้าที่ติดตาม วิเคราะห์ข้อมูลสภาพอากาศ สถานการณ์น้ำ และประเมินสถานการณ์ที่อาจส่งผลให้เกิดสาธารณภัยในช่วงฤดูฝน เพื่อใช้เสนอต่อผู้อำนวยการจังหวัด ในการเตรียมการเผชิญเหตุได้อย่างเหมาะสม กับสถานการณ์และสภาพพื้นที่

**1.2 การจัดทำแผนเผชิญเหตุอุทกภัย** ให้ทบทวนและปรับปรุงแผนเผชิญเหตุอุทกภัยของจังหวัด โดยให้ความสำคัญกับการจัดทำรายละเอียดในประเด็นสำคัญ อาทิ ข้อมูลพื้นที่เสี่ยงอุทกภัย ดินถล่มในระดับหมู่บ้าน/ชุมชน รายการเครื่องมือ วัสดุ อุปกรณ์ เครื่องจักรกลสาธารณภัยของหน่วยงานต่าง ๆ การกำหนดจุด/พื้นที่ปลอดภัยประจำหมู่บ้าน/ชุมชน แผนรองรับการอพยพประชาชน และสถานที่จัดตั้งศูนย์พักพิงชั่วคราว การกำหนดบทบาทภารกิจหน่วยงานให้เหมาะสมกับโครงสร้างศูนย์บัญชาการเหตุการณ์จังหวัด ตามระบบบัญชาการเหตุการณ์ ช่องทางการสื่อสาร พื้นที่รับผิดชอบ และกำหนดตัวบุคคลหรือหน่วยงานที่เหมาะสม รับผิดชอบภารกิจให้ชัดเจน พร้อมทั้งกำหนดให้มีการซักซ้อมแนวทางการปฏิบัติตามแผนเผชิญเหตุอุทกภัยร่วมกับหน่วยงานที่เกี่ยวข้อง เพื่อสร้างความเข้าใจถึงกลไกการปฏิบัติงานร่วมกัน เมื่อเกิดสถานการณ์อุทกภัย

**1.3 การเพิ่มประสิทธิภาพการระบายน้ำและการเพิ่มพื้นที่รองรับน้ำ** ให้มอบหมายกองอำนวยการป้องกันและบรรเทาสาธารณภัยในแต่ละระดับใช้ประโยชน์จากผังภูมิสังคมเพื่อการบริหารจัดการน้ำในหมู่บ้าน / ชุมชน แบบบูรณาการอย่างยั่งยืน (Geo-Social Map) วางแผนการติดตั้งเครื่องจักรกลสาธารณภัยในพื้นที่เสี่ยงอุทกภัย ไว้เป็นการล่วงหน้าอย่างเป็นระบบเชื่อมโยงกัน โดยเฉพาะพื้นที่เสี่ยงในเขตชุมชน พื้นที่สำคัญทางเศรษฐกิจ และเส้นทางคมนาคมที่มักเกิดอุทกภัยเป็นประจำ ให้เร่งทำการขุดลอกท่อระบายน้ำ ดูดเลน ทำความสะอาดร่องน้ำสำหรับคูคลอง แหล่งน้ำต่าง ๆ ให้กำจัดวัชพืช ขยะ สิ่งกีดขวางทางน้ำ เพื่อใช้รองรับน้ำฝน รวมถึงน้ำจากท่อระบายน้ำได้อย่างเต็มประสิทธิภาพ พร้อมทั้งให้วางแผนการลำเลียงน้ำที่มีการระบายในช่วงน้ำมาก ไปยังพื้นที่รองรับน้ำต่าง ๆ ที่มีน้ำน้อย อาทิ การเปิดทางน้ำ การสูบส่งน้ำไปยังแหล่งกักเก็บน้ำของหมู่บ้าน/ชุมชน เป็นต้น เพื่อกักเก็บน้ำไว้ใช้กรณีเกิดสถานการณ์ฝนทิ้งช่วง

**1.4 การตรวจสอบความมั่นคงแข็งแรงสถานที่ใช้กักเก็บน้ำ/กั้นน้ำ** อาทิ อ่างเก็บน้ำ พนังกั้นน้ำ ให้มอบหมายหน่วยงานรับผิดชอบทำการสำรวจ ตรวจสอบ และปรับปรุงให้เกิดความมั่นคงแข็งแรง ตามหลักวิศวกรรม โดยเฉพาะอ่างเก็บน้ำขนาดเล็กที่อยู่ในความรับผิดชอบขององค์กรปกครองส่วนท้องถิ่น เพื่อรองรับกรณีฝนตกหนัก หรือน้ำไหลเข้า / ผ่านในปริมาณมาก

**1.5 การตรวจสอบจุดเสี่ยงอันตรายจากกระแสไฟฟ้า** ให้ประสานการปฏิบัติกับหน่วยงานของการไฟฟ้าส่วนภูมิภาค / การไฟฟ้านครหลวงในพื้นที่ บูรณาการการปฏิบัติร่วมกับองค์กรปกครองส่วนท้องถิ่น ในการเร่งตรวจสอบจุดเสี่ยงอันตรายจากกระแสไฟฟ้ารั่ว รวมทั้งเครื่องวัดหน่วยไฟฟ้าที่ติดตั้งบนเสาไฟฟ้า ป้ายโฆษณาขนาดใหญ่ และต้นไม้ใหญ่ที่อยู่ใกล้เสาไฟฟ้า หากประเมินว่าอาจเกิดอันตรายกับประชาชน ให้รีบตัดกระแสไฟฟ้าและเร่งรัดแก้ไขปัญหาโดยทันที

**1.6 การแจ้งเตือนภัย** เมื่อมีแนวโน้มการเกิดสถานการณ์อุทกภัย วาตภัย และดินถล่ม ให้แจ้งเตือนไปยังกองอำนวยการป้องกันและบรรเทาสาธารณภัยในแต่ละระดับ เพื่อเตรียมการให้ความช่วยเหลือตามแผนเผชิญเหตุอุทกภัย รวมทั้งแจ้งเตือนประชาชนทราบถึงสถานการณ์ในช่องทางต่าง ๆ เพื่อสร้างการรับรู้ถึงแนวทางการปฏิบัติตนให้เกิดความปลอดภัย ช่องทางการแจ้งข้อมูล และการขอรับความช่วยเหลือจากภาครัฐ

## 2. การเผชิญเหตุ

เมื่อเกิดหรือคาดว่าจะเกิดสถานการณ์อุทกภัย วาตภัย และดินถล่ม ให้ดำเนินการตามแนวทาง ดังนี้

2.1 จัดตั้งศูนย์บัญชาการเหตุการณ์จังหวัด อำเภอ และศูนย์ปฏิบัติการฉุกเฉินท้องถิ่น เพื่อเป็นศูนย์ควบคุม สั่งการ และอำนวยการหลักในการระดมสรรพกำลังตลอดจนการประสานการปฏิบัติระหว่างหน่วยงานต่าง ๆ ทั้งฝ่ายพลเรือน หน่วยทหาร องค์กรปกครองส่วนท้องถิ่น และองค์กรสาธารณกุศล

2.2 ในเขตชุมชนเมืองที่เกิดฝนตกหนักและส่งผลให้เกิดน้ำท่วมขังสร้างความเสียหายต่อทรัพย์สินของประชาชน ให้มอบหมายฝ่ายปกครอง กำนัน ผู้ใหญ่บ้าน ผู้นำชุมชน อาสาสมัครป้องกันภัยฝ่ายพลเรือน ตลอดจนเชิญชวนประชาชนจิตอาสา ร่วมเฝ้าระวัง กำจัดสิ่งกีดขวางทางน้ำ รวมทั้งจัดกำลังตรวจตราเฝ้าระวังบริเวณเสาไฟฟ้าในเขตชุมชน สถานศึกษา เพื่อให้ความช่วยเหลือ แจ้งเตือนประชาชนที่สัญจรไปมาบริเวณดังกล่าว สำหรับพื้นที่ที่มีความจำเป็นต้องใช้เครื่องจักรกลสาธารณภัยสนับสนุนการแก้ไขปัญหาให้บูรณาการหน่วยงานฝ่ายพลเรือน หน่วยทหาร ตลอดจนภาคเอกชน ในการใช้เครื่องจักรกลสาธารณภัยทำการเปิดทางน้ำ หรือสูบน้ำระบายออกจากพื้นที่

2.3 จัดชุดปฏิบัติการให้ความช่วยเหลือประชาชน อาทิ การจัดตั้งโรงครัวพระราชทานการแจกจ่ายอาหาร สิ่งของด้านการดำรงชีพ ตามวงรอบอย่างต่อเนื่อง การบูรณาการหน่วยงานทั้งฝ่ายพลเรือน หน่วยทหาร และองค์กรปกครองส่วนท้องถิ่น เพื่อเร่งซ่อมแซมบ้านเรือนประชาชนโดยเร็ว และกรณีเส้นทางคมนาคมมีน้ำท่วมขังหรือได้รับความเสียหายจากอุทกภัย ให้จัดทำป้าย แจ้งเตือน จัดเจ้าหน้าที่อำนวยความสะดวกแนะนำเส้นทางเสี่ยงที่ปลอดภัย และหากเกิดกรณีเส้นทางคมนาคมถูกตัดขาด หรือบ้านเรือนประชาชนถูกน้ำท่วมขังสูง ให้จัดยานพาหนะที่เหมาะสม อาทิ เรือ รถยกสูง อำนวยความสะดวกให้ประชาชน พร้อมทั้งเร่งซ่อมแซมเส้นทางที่ชำรุด / ถูกตัดขาด เพื่อให้ประชาชนสามารถกลับมาใช้ชีวิตได้ตามปกติโดยเร็ว

2.4 การรายงานสถานการณ์อุทกภัย ให้รายงานให้กระทรวงมหาดไทยทราบผ่านกองอำนวยการป้องกันและบรรเทาสาธารณภัยกลางตามช่องทางที่กำหนดอย่างต่อเนื่อง

## 7. สภาพน้ำในอ่างเก็บน้ำ (ข้อมูลกรมชลประทาน วันที่ 2 ส.ค. 66)

อ่างเก็บน้ำ	ความจุที่ รณก. (ล้าน ม <sup>3</sup> )	ปริมาตรน้ำในอ่างฯ		ปริมาตรน้ำใช้การได้		ปริมาตรน้ำไหลลงอ่างฯ		ปริมาตรน้ำระบาย		ปริมาตรน้ำ รับได้อีก (ล้าน ม <sup>3</sup> )
		ปริมาตร (ล้าน ม <sup>3</sup> )	% น้ำเก็บ กัก	ปริมาตร (ล้าน ม <sup>3</sup> )	% น้ำ ใช้การ	วันนี้ (ล้าน ม <sup>3</sup> )	เมื่อวาน (ล้าน ม <sup>3</sup> )	วันนี้ (ล้าน ม <sup>3</sup> )	เมื่อวาน (ล้าน ม <sup>3</sup> )	
1. ภูมิพล (ตก)	13,462	5,726	43	1,926	20	29.87	9.61	20.00	20.00	7,736
2. สิริกิติ์(อต)	9,510	3,662	39	812	12	37.39	44.92	12.87	13.05	5,848
3. แม่งัดผสมบูรณ์ชล(ชม)	265	175	66	162	64	0.56	0.31	0.16	0.31	90
4. แม่กวอดุมธารา(ชม)	263	145	55	131	53	0.29	0.34	0.61	0.62	118
5. กิวลม(ลป)	106	40	38	37	36	1.64	1.14	0.85	0.83	66
6. กิวคองมา(ลป)	170	67	39	60	37	0.00	0.00	0.78	0.79	103
7. แควน้อยบำรุงแดน(พล)	939	155	17	112	13	1.32	1.09	1.30	1.30	784
8. แม่มอก(ลป)	110	33	30	17	19	0.00	0.00	0.12	0.12	77

อ่างเก็บน้ำ	ความจุที่ รณก. (ล้าน ม <sup>3</sup> )	ปริมาณน้ำในอ่างฯ		ปริมาณน้ำใช้การได้		ปริมาณน้ำไหลลงอ่างฯ		ปริมาณน้ำระบาย		ปริมาณน้ำ รับได้อีก (ล้าน ม <sup>3</sup> )
		ปริมาตร (ล้าน ม <sup>3</sup> )	% น้ำเก็บ กัก	ปริมาตร (ล้าน ม <sup>3</sup> )	% น้ำ ใช้การ	วันนี้ (ล้าน ม <sup>3</sup> )	เมื่อวาน (ล้าน ม <sup>3</sup> )	วันนี้ (ล้าน ม <sup>3</sup> )	เมื่อวาน (ล้าน ม <sup>3</sup> )	
9. ห้วยหลวง(อต)	136	88	65	82	63	0.31	0.44	0.11	0.11	48
10. น้ำอูน(สน)	520	300	58	255	54	4.68	2.40	0.00	0.00	220
11. น้ำพุง(สน)	165	50	30	42	26	0.97	1.58	0.61	0.61	115
12. จุฬารัตน์(ชย)	164	61	37	24	19	0.15	0.15	0.00	0.00	103
13. อุบลรัตน์(ชก)	2,431	863	35	282	15	5.88	0.00	0.80	0.80	1,568
14. ลำปาว(กส)	1,980	1,163	59	1,063	57	25.70	14.99	5.54	5.53	817
15. ลำตะคอง(นม)	314	148	47	125	43	0.00	0.26	0.69	0.69	166
16. ลำพระเพลิง(นม)	155	63	41	62	40	0.01	0.00	0.67	0.49	92
17. มูลบย(นม)	141	62	44	55	41	0.00	0.05	0.05	0.05	79
18. ลำแซะ(นม)	275	103	38	96	36	0.00	0.00	0.98	0.98	172
19. ลำนางรอง(บร)	121	76	62	72	61	0.02	0.00	0.28	0.28	45
20. สิรินคร(อบ)	1,966	1,204	61	373	33	16.41	18.55	3.00	3.00	762
21. ป่าสักชลสิทธิ์(ลบ)	960	105	11	102	11	0.34	0.00	1.04	1.04	855
22. ทับเสลา(อน)	160	62	39	45	31	0.00	0.00	2.50	2.30	98
23. กระเสียว(สพ)	299	80	27	40	16	0.00	0.00	0.06	0.06	219
24. ศรีนครินทร์(กจ)	17,745	12,479	70	2,214	30	24.48	26.32	10.03	9.97	5,266
25. วชิราลงกรณ(กจ)	8,860	4,451	50	1,439	25	74.64	101.60	10.13	15.04	4,409
26. ชุนด่านปราการชล(นย)	224	72	32	68	31	0.49	0.63	0.26	0.26	152
27. คลองสิียด(ฉช)	420	76	18	46	12	0.00	0.00	0.14	0.14	344
28. บางพระ(ชบ)	117	45	38	33	31	0.00	0.00	0.42	0.43	72
29. หนองปลาไหล(รย)	164	97	59	84	56	0.47	0.29	0.30	0.29	67
30. ประแสร์(รย)	295	186	63	166	61	0.00	0.00	0.35	0.35	109
31. นฤปดินทรจินดา(ปจ)	295	81	27	67	24	0.54	0.86	0.00	0.00	214
32. แก่งกระจาน(พบ)	710	236	33	171	27	6.97	9.39	1.04	1.04	474
33. ปราณบุรี(ปช)	391	65	17	47	13	2.38	0.52	0.72	0.72	326
34. รัชชประภา(สฎ)	5,639	3,396	60	2,044	48	13.41	11.53	5.09	4.55	2,243
35. บางยาง(ยล)	1,454	905	62	629	53	2.39	1.76	6.02	4.15	549
รวมทั้งประเทศ	70,926	36,520	51	12,982	27	251.27	248.74	87.52	89.88	34,406
หมายเหตุ	ปริมาณน้ำที่มากกว่า ร้อยละ 80	ปริมาณน้ำที่น้อยกว่าหรือเท่ากับ ร้อยละ 30	ปริมาณน้ำที่ใช้การได้ น้อยกว่าร้อยละ 30	% น้ำเก็บกัก / ปริมาณน้ำไหลเข้าอ่างฯ / ปริมาณ น้ำระบาย สูงสุด						

\*\*\* รณก. ระดับน้ำกักเก็บ

อ่างเก็บน้ำขนาดใหญ่ที่ปริมาณน้ำน้อยกว่าหรือเท่ากับ ร้อยละ 30 ของความจุอ่างฯ จำนวน 8 อ่าง  
(แควน้อยบำรุงแดน แม่มอก น้ำพุง ป่าสักชลสิทธิ์ กระเสียว คลองสิียด นฤปดินทรจินดา และปราณบุรี)

อ่างเก็บน้ำขนาดใหญ่ที่ปริมาณน้ำเก็บกักอยู่ในเกณฑ์มากกว่าร้อยละ 80 ขึ้นไป ไม่มี

อ่างเก็บน้ำขนาดใหญ่ที่ปริมาณน้ำที่ใช้การได้อยู่ในเกณฑ์น้อยกว่าร้อยละ 30 ของความจุอ่างฯ  
จำนวน 14 อ่าง (ภูมิพล สิริกิติ์ แควน้อยบำรุงแดน แม่มอก น้ำพุง จุฬารัตน์ อุบลรัตน์ ป่าสักชลสิทธิ์ กระเสียว  
วชิราลงกรณ คลองสิียด นฤปดินทรจินดา แก่งกระจาน และปราณบุรี)



8. สถิติอุบัติเหตุทางถนน วันที่ 3 ส.ค. 66 (ข้อมูลจากบริษัทกลางคุ้มครองผู้ประสบภัยจากรถจำกัด ยังไม่รวมข้อมูล สตช. และ สธ.)

ช่วงเวลา	ผู้เสียชีวิต	ผู้บาดเจ็บ	รวม
2 ส.ค. 66	51	1,636	1,687
1-2 ส.ค. 66	72	3,562	3,634
1 ม.ค. - 2 ส.ค. 66	8,577	472,230	480,807

จึงเรียนมาเพื่อโปรดทราบ

.....

นายบุญธรรม เลิศสุขีเกษม  
อธิบดีกรมป้องกันและบรรเทาสาธารณภัย  
ผู้อำนวยการกลาง