



## รายงานสถานการณ์สาธารณภัย

### กรมป้องกันและบรรเทาสาธารณภัย กระทรวงมหาดไทย

ศูนย์อำนวยการบรรเทาสาธารณภัย (ส่วนปฏิบัติการ) [www.nirapai.com](http://www.nirapai.com)

โทรสาร 0-2241-7450-6 สายด่วนนิรภัย 1784 Line @1784DDPM



ที่ของข่าว 478/2566

วันที่ 24 สิงหาคม 2566

(เวลา 18.00 น.)

กรมป้องกันและบรรเทาสาธารณภัยขอรายงานสถานการณ์สาธารณภัยประจำวัน ดังนี้

#### 1. สถานการณ์สาธารณภัย

##### 1.1 วาทภัย

จ.นครปฐม วันที่ 23 ส.ค. 66 เวลา 16.30 น. เกิดเหตุวาทภัยในพื้นที่ (ม.6) ต.ไร่ชิง อ.สามพราน ส่งผลให้บ้านเรือนประชาชนได้รับความเสียหาย 1 หลัง โดย สนง.ปภ.จ. อำเภอบท. ทม.ไร่ชิง จิตอาสา อปพร. อาสาสมัคร มูลนิธิพร้อมหน่วยงานที่เกี่ยวข้องเข้าสำรวจความเสียหายและให้การช่วยเหลือแล้ว



##### 1.2 อัคคีภัย

จ.ปทุมธานี วันที่ 24 ส.ค. 66 เวลา 11.24 น. เกิดเหตุเพลิงไหม้อาคารโกดังเก็บสารเคมี ประเภทกาว ภายในบริษัท เอ็มซีเอ็ม เคมีคอล จำกัด เลขที่ 55/34 ม.3 ต.ลำลูกกา อ.ลำลูกกา ส่งผลให้เพลิงลุกไหม้อาคารโกดังเสียหายทั้งหมด 2 หลัง โดย สนง.ปภ.จ. อำเภอกฟภ. อปท. ทม.สนั่นรักษ์ ทต.ลำลูกกา อบต.บึงทองหลาง อบต.บึงคำพร้อย จิตอาสา อปพร. อาสาสมัคร มูลนิธิ พร้อมหน่วยงานที่เกี่ยวข้องเข้าอำนวยความสะดวกและทำการดับเพลิงจนสงบ เวลา 13.35 น. ทั้งนี้ ศูนย์ ปภ.เขต 1 ปทุมธานี สนับสนุนรถดับเพลิงโฟม รถบรรทุกน้ำ 10,000 ลิตร และรถกู้ภัยเคลื่อนที่เร็ว เข้าช่วยทำการดับเพลิง สาเหตุอยู่ระหว่างการสอบสวนของเจ้าหน้าที่

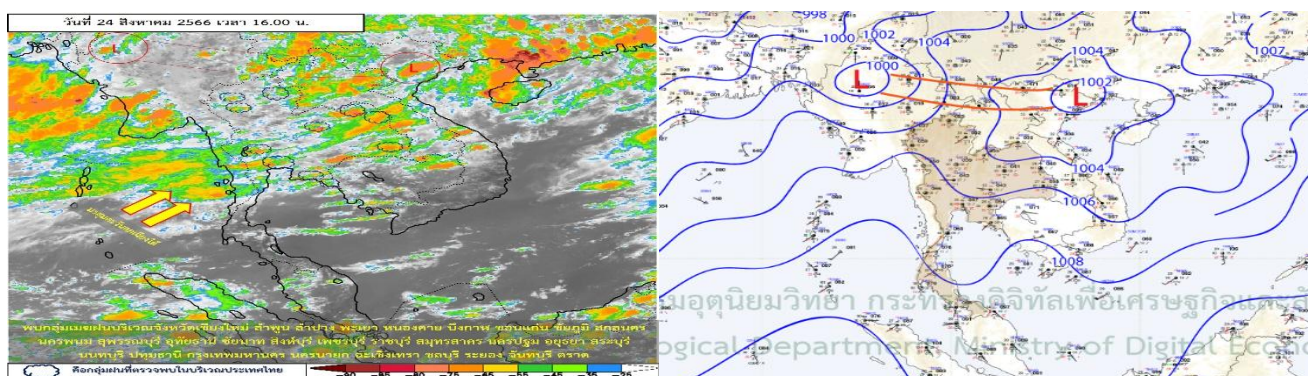


## 2. การคาดการณ์ลักษณะอากาศ

พยากรณ์อากาศกรมอุตุนิยมวิทยา ประจำวันที่ 24 ส.ค. 66 เวลา 17.00 น.

พยากรณ์อากาศ 24 ชั่วโมงข้างหน้า ร่องมรสุมพาดผ่านประเทศเมียนมา และประเทศลาวตอนบน เข้าสู่หย่อมความกดอากาศต่ำบริเวณประเทศเวียดนามตอนบน ในขณะที่มรสุมตะวันตกเฉียงใต้ยังคงพัดปกคลุมทะเลอันดามัน ประเทศไทย และอ่าวไทย ลักษณะเช่นนี้ทำให้ประเทศไทยยังคงมีฝนฟ้าคะนองเกิดขึ้นได้ และมีฝนตกหนักบางแห่งในภาคตะวันออกเฉียงเหนือ ภาคตะวันออก และภาคใต้ตอนล่าง ขอให้ประชาชนในบริเวณดังกล่าวระวังอันตรายจากฝนตกหนักและฝนที่ตกสะสม ซึ่งอาจทำให้เกิดน้ำท่วมได้

สำหรับคลื่นลมบริเวณทะเลอันดามันและอ่าวไทยมีกำลังปานกลาง โดยมีคลื่นสูงประมาณ 1 เมตร บริเวณที่มีฝนฟ้าคะนองคลื่นสูง 1-2 เมตร ขอให้ชาวเรือในบริเวณดังกล่าวเดินเรือด้วยความระมัดระวัง และหลีกเลี่ยงการเดินเรือในบริเวณที่มีฝนฟ้าคะนองไว้ด้วย



## 3. ข้อมูลปริมาณฝนสูงสุดรายภาค เวลา 13.00 น. วันที่ 23 ส.ค. 66 ถึง เวลา 13.00 น. วันที่ 24 ส.ค. 66 (ข้อมูลกรมอุตุนิยมวิทยา)

| ภาค                | จังหวัด                 | สถานีวัด                  | อำเภอ/เขต              | ปริมาณฝน                    |
|--------------------|-------------------------|---------------------------|------------------------|-----------------------------|
| เหนือ              | น่าน                    | ต.ผาสิงห์                 | เมืองฯ                 | 11.2 มม.                    |
| ตะวันออกเฉียงเหนือ | บึงกาฬ                  | -                         | เมืองฯ                 | 84.9 มม.                    |
| กลาง               | นครสวรรค์               | -                         | ตากฟ้า                 | 29.1 มม.                    |
| ตะวันออก           | ตราด                    | -                         | คลองใหญ่               | 72.2 มม.                    |
| ใต้ฝั่งตะวันออก    | นราธิวาส                | -                         | เมืองฯ                 | 19.2 มม.                    |
| ใต้ฝั่งตะวันตก     | ระนอง                   | -                         | เมืองฯ                 | 0.2 มม.                     |
| กรุงเทพฯและปริมณฑล | กรุงเทพมหานคร           | ท่าเรือกรุงเทพ            | คลองเตย                | 11.2 มม.                    |
| เกณฑ์ปริมาณน้ำฝน   | 0.1-10 มม. = ฝนเล็กน้อย | 10.1-35.0 มม. = ฝนปานกลาง | 35.1-90.0 มม. = ฝนหนัก | มากกว่า90.0 มม. = ฝนหนักมาก |

## 4. ข้อมูลอุณหภูมิรายภาค (กรมอุตุนิยมวิทยา ณ วันที่ 24 ส.ค. 66)

| ภาค                   | อุณหภูมิต่ำสุด (°C) | จังหวัด                | อุณหภูมิสูงสุด (°C) | จังหวัด           |
|-----------------------|---------------------|------------------------|---------------------|-------------------|
| เหนือ                 | 21.9                | ตาก                    | 36.0                | ลำปาง อุตรดิตถ์   |
| ตะวันออกเฉียงเหนือ    | 22.8                | อุบลราชธานี อำนาจเจริญ | 36.0                | นครราชสีมา        |
| กลาง                  | 24.5                | ลพบุรี                 | 36.5                | ชัยนาท สุพรรณบุรี |
| ตะวันออก              | 23.5                | ตราด                   | 34.8                | ชลบุรี            |
| ใต้                   | 22.6                | สุราษฎร์ธานี           | 36.8                | ประจวบคีรีขันธ์   |
| กรุงเทพมหานคร/ปริมณฑล | 24.9                | สมุทรปราการ            | 36.1                | ปทุมธานี          |

\*\*\* อุณหภูมียอดดอยต่ำสุด 12.5 องศาเซลเซียส (ยอดดอยอินทนนท์ อ.จอมทอง จ.เชียงใหม่)

## 5. ข้อสั่งการรัฐมนตรีว่าการกระทรวงมหาดไทย/ผู้บัญชาการป้องกันและบรรเทาสาธารณภัยแห่งชาติ

รัฐมนตรีว่าการกระทรวงมหาดไทยในฐานะผู้บัญชาการป้องกันและบรรเทาสาธารณภัยแห่งชาติ ได้มีข้อสั่งการเมื่อวันที่ 18 พ.ค.66 สั่งการให้กองอำนวยการป้องกันและบรรเทาสาธารณภัยจังหวัด เตรียมพร้อมรับสถานการณ์อุทกภัยในช่วงฤดูฝน ปี 2566 ดังนี้

ด้วยกรมอุตุนิยมวิทยาได้คาดการณ์ลักษณะอากาศช่วงฤดูฝนของประเทศไทย พ.ศ. 2566 ที่จะเริ่มประมาณปลายสัปดาห์ที่ 3 ของเดือนพฤษภาคม 2566 และจะสิ้นสุดประมาณกลางเดือนตุลาคม 2566 โดยปริมาณฝนรวมทั้งประเทศจะน้อยกว่าค่าเฉลี่ยปกติเล็กน้อย และในช่วงประมาณกลางเดือนมิถุนายน ถึงกลางเดือนกรกฎาคม จะเกิดสภาวะฝนทิ้งช่วง ส่งผลให้ปริมาณและการกระจายของฝนมีน้อย สำหรับในช่วงเดือนสิงหาคม กันยายน และตุลาคม เป็นช่วงที่มีฝนตกชุกหนาแน่นที่สุด และมีโอกาสสูงที่จะมีพายุหมุนเขตร้อนเคลื่อนผ่านบริเวณประเทศไทย ส่งผลให้มีฝนตกหนักถึงหนักมากและก่อให้เกิดสภาวะน้ำท่วมฉับพลัน น้ำป่าไหลหลาก รวมทั้งน้ำล้นตลิ่งในหลายพื้นที่

เพื่อให้การเตรียมรับสถานการณ์อุทกภัยในช่วงฤดูฝนปี 2566 เป็นไปตามพระราชบัญญัติป้องกันและบรรเทาสาธารณภัย พ.ศ.2550 แผนการป้องกันและบรรเทาสาธารณภัยแห่งชาติ พ.ศ.2564-2570 และสอดคล้องตามมติคณะรัฐมนตรี เมื่อวันที่ 9 พฤษภาคม 2566 เรื่อง มาตรการรับมือฤดูฝน ปี 2566 จึงให้กองอำนวยการป้องกันและบรรเทาสาธารณภัยจังหวัดดำเนินการ ดังนี้

### 1. การเตรียมความพร้อม

**1.1 การเฝ้าระวังและติดตามสถานการณ์อุทกภัย** ให้จัดตั้งคณะทำงานติดตามสถานการณ์ โดยมีหน่วยงานด้านพยากรณ์ หน่วยงานด้านการบริหารจัดการน้ำ ตลอดจนหน่วยงานที่เกี่ยวข้องตามแผนเผชิญเหตุอุทกภัย ทำหน้าที่ติดตาม วิเคราะห์ข้อมูลสภาพอากาศ สถานการณ์น้ำ และประเมินสถานการณ์ที่อาจส่งผลให้เกิดสาธารณภัยในช่วงฤดูฝน เพื่อใช้เสนอต่อผู้อำนวยการจังหวัด ในการเตรียมการเผชิญเหตุได้อย่างเหมาะสมกับสถานการณ์และสภาพพื้นที่

**1.2 การจัดทำแผนเผชิญเหตุอุทกภัย** ให้ทบทวนและปรับปรุงแผนเผชิญเหตุอุทกภัยของจังหวัด โดยให้ความสำคัญกับการจัดทำรายละเอียดในประเด็นสำคัญ อาทิ ข้อมูลพื้นที่เสี่ยงอุทกภัย ดินถล่มในระดับหมู่บ้าน/ชุมชน รายการเครื่องมือ วัสดุ อุปกรณ์ เครื่องจักรกลสาธารณภัยของหน่วยงานต่าง ๆ การกำหนดจุด/พื้นที่ปลอดภัยประจำหมู่บ้าน/ชุมชน แผนรองรับการอพยพประชาชน และสถานที่จัดตั้งศูนย์พักพิงชั่วคราว การกำหนดบทบาทภารกิจหน่วยงานให้เหมาะสมกับโครงสร้างศูนย์บัญชาการเหตุการณ์จังหวัด ตามระบบบัญชาการเหตุการณ์ ช่องทางการสื่อสาร พื้นที่รับผิดชอบ และกำหนดตัวบุคคลหรือหน่วยงานที่เหมาะสมรับผิดชอบภารกิจให้ชัดเจน พร้อมทั้งกำหนดให้มีการซักซ้อมแนวทางการปฏิบัติตามแผนเผชิญเหตุอุทกภัยร่วมกับหน่วยงานที่เกี่ยวข้อง เพื่อสร้างความเข้าใจถึงกลไกการปฏิบัติงานร่วมกัน เมื่อเกิดสถานการณ์อุทกภัย

**1.3 การเพิ่มประสิทธิภาพการระบายน้ำและการเพิ่มพื้นที่รองรับน้ำ** ให้มอบหมายกองอำนวยการป้องกันและบรรเทาสาธารณภัยในแต่ละระดับใช้ประโยชน์จากผังภูมิสังคมเพื่อการบริหารจัดการน้ำในหมู่บ้าน / ชุมชน แบบบูรณาการอย่างยั่งยืน (Geo-Social Map) วางแผนการติดตั้งเครื่องจักรกลสาธารณภัยในพื้นที่เสี่ยงอุทกภัยไว้เป็นการล่วงหน้าอย่างเป็นระบบเชื่อมโยงกัน โดยเฉพาะพื้นที่เสี่ยงในเขตชุมชน พื้นที่สำคัญทางเศรษฐกิจ และเส้นทางคมนาคมที่มักเกิดอุทกภัยเป็นประจำ ให้เร่งทำการขุดลอกท่อระบายน้ำ ตูตเลน ทำความสะอาดร่องน้ำสำหรับคูคลอง แหล่งน้ำต่าง ๆ ให้กำจัดวัชพืช ขยะ สิ่งกีดขวางทางน้ำ เพื่อใช้รองรับน้ำฝน รวมถึงน้ำจากท่อระบายน้ำได้อย่างเต็มประสิทธิภาพ พร้อมทั้งให้วางแผนการลำเลียงน้ำที่มีการระบายในช่วงน้ำมาก ไปยังพื้นที่รองรับน้ำต่าง ๆ ที่มีน้ำน้อย อาทิ การเปิดทางน้ำ การสูบส่งน้ำไปยังแหล่งกักเก็บน้ำของหมู่บ้าน/ชุมชน เป็นต้น เพื่อกักเก็บน้ำไว้ใช้กรณีเกิดสถานการณ์ฝนทิ้งช่วง

**1.4 การตรวจสอบความมั่นคงแข็งแรงสถานที่ใช้กักเก็บน้ำ/กั้นน้ำ** อาทิ อ่างเก็บน้ำ พนังกั้นน้ำ ให้มอบหมายหน่วยงานรับผิดชอบทำการสำรวจ ตรวจสอบ และปรับปรุงให้เกิดความมั่นคงแข็งแรง ตามหลักวิศวกรรม โดยเฉพาะอ่างเก็บน้ำขนาดเล็กที่อยู่ในความรับผิดชอบขององค์กรปกครองส่วนท้องถิ่น เพื่อรองรับกรณีฝนตกหนัก หรือน้ำไหลเข้า / ผ่านในปริมาณมาก

**1.5 การตรวจสอบจุดเสี่ยงอันตรายจากกระแสไฟฟ้า** ให้ประสานการปฏิบัติกับหน่วยงานของการไฟฟ้าส่วนภูมิภาค / การไฟฟ้านครหลวงในพื้นที่ บูรณาการการปฏิบัติร่วมกับองค์กรปกครองส่วนท้องถิ่น ในการเร่งตรวจสอบจุดเสี่ยงอันตรายจากกระแสไฟฟ้ารั่ว รวมทั้งเครื่องวัดหน่วยไฟฟ้าที่ติดตั้งบนเสาไฟฟ้า ป้ายโฆษณาขนาดใหญ่ และต้นไม้ใหญ่ที่อยู่ใกล้เสาไฟฟ้า หากประเมินว่าอาจเกิดอันตรายกับประชาชน ให้รีบตัดกระแสไฟฟ้าและเร่งรัดแก้ไขปัญหาโดยทันที

**1.6 การแจ้งเตือนภัย** เมื่อมีแนวโน้มการเกิดสถานการณ์อุทกภัย วาตภัย และดินถล่ม ให้แจ้งเตือนไปยังกองอำนาจการป้องกันและบรรเทาสาธารณภัยในแต่ละระดับ เพื่อเตรียมการให้ความช่วยเหลือตามแผนเผชิญเหตุ อุทกภัย รวมทั้งแจ้งเตือนประชาชนทราบถึงสถานการณ์ในช่องทางต่าง ๆ เพื่อสร้างการรับรู้ถึงแนวทางการปฏิบัติตน ให้ความปลอดภัย ช่องทางการแจ้งข้อมูล และการขอรับความช่วยเหลือจากภาครัฐ

## 2. การเผชิญเหตุ

เมื่อเกิดหรือคาดว่าจะเกิดสถานการณ์อุทกภัย วาตภัย และดินถล่ม ให้ดำเนินการตามแนวทาง ดังนี้

2.1 จัดตั้งศูนย์บัญชาการเหตุการณ์จังหวัด อำเภอ และศูนย์ปฏิบัติการฉุกเฉินท้องถิ่น เพื่อเป็น ศูนย์ควบคุม สั่งการ และอำนาจการหลักในการระดมสรรพกำลังตลอดจนการประสานการปฏิบัติระหว่าง หน่วยงานต่าง ๆ ทั้งฝ่ายพลเรือน หน่วยทหาร องค์กรปกครองส่วนท้องถิ่น และองค์กรสาธารณกุศล

2.2 ในเขตชุมชนเมืองที่เกิดฝนตกหนักและส่งผลให้เกิดน้ำท่วมขังสร้างความเสียหายต่อทรัพย์สิน ของประชาชน ให้มอบหมายฝ่ายปกครอง กำนัน ผู้ใหญ่บ้าน ผู้นำชุมชน อาสาสมัครป้องกันภัยฝ่ายพลเรือน ตลอดจนเชิญชวนประชาชนจิตอาสา ร่วมเฝ้าระวัง กำจัดสิ่งกีดขวางทางน้ำ รวมทั้งจัดกำลังตรวจตราเฝ้าระวัง บริเวณเสาไฟฟ้าในเขตชุมชน สถานศึกษา เพื่อให้ความช่วยเหลือ แจ้งเตือนประชาชนที่สัญจรไปมาบริเวณดังกล่าว สำหรับพื้นที่ที่มีความจำเป็นต้องใช้เครื่องจักรกลสาธารณภัยสนับสนุนการแก้ไขปัญหาให้บูรณาการหน่วยงานฝ่ายพลเรือน หน่วยทหาร ตลอดจนภาคเอกชน ในการใช้เครื่องจักรกลสาธารณภัยทำการเปิดทางน้ำ หรือสูบน้ำระบายออกจากพื้นที่

2.3 จัดชุดปฏิบัติการให้ความช่วยเหลือประชาชน อาทิ การจัดตั้งโรงครัวพระราชทานการแจกจ่าย อาหาร สิ่งของด้านการดำรงชีพ ตามวงรอบอย่างต่อเนื่อง การบูรณาการหน่วยงานทั้งฝ่ายพลเรือน หน่วยทหาร และองค์กรปกครองส่วนท้องถิ่น เพื่อเร่งซ่อมแซมบ้านเรือนประชาชนโดยเร็ว และกรณีเส้นทางคมนาคมมีน้ำท่วมขัง หรือได้รับความเสียหายจากอุทกภัย ให้จัดทำป้าย แจ้งเตือน จัดเจ้าหน้าที่อำนวยความสะดวกแนะนำเส้นทางเสี่ยง ที่ปลอดภัย และหากเกิดกรณีเส้นทางคมนาคมถูกตัดขาด หรือบ้านเรือนประชาชนถูกน้ำท่วมขังสูง ให้จัดยานพาหนะที่เหมาะสม อาทิ เรือ รถยกสูง อำนวยความสะดวกให้ประชาชน พร้อมทั้งเร่งซ่อมแซมเส้นทาง ที่ชำรุด / ถูกตัดขาด เพื่อให้ประชาชนสามารถกลับมาใช้ชีวิตได้ตามปกติโดยเร็ว

2.4 การรายงานสถานการณ์อุทกภัย ให้รายงานให้กระทรวงมหาดไทยทราบผ่านกองอำนาจการป้องกัน และบรรเทาสาธารณภัยกลางตามช่องทางที่กำหนดอย่างต่อเนื่อง

## 6. สภาพน้ำในอ่างเก็บน้ำ (ข้อมูลกรมชลประทาน วันที่ 24 ส.ค. 66)

| อ่างเก็บน้ำ               | ความจุที่<br>รณก.<br>(ล้าน ม <sup>3</sup> ) | ปริมาณน้ำในอ่างฯ                  |  | ปริมาณน้ำใช้การได้                |  | ปริมาณน้ำไหลลงอ่างฯ              |  | ปริมาณน้ำระบาย                   |                                    | ปริมาณน้ำ<br>รับได้อีก<br>(ล้าน ม <sup>3</sup> ) |
|---------------------------|---|-----------------------------------|--|-----------------------------------|--|----------------------------------|--|----------------------------------|------------------------------------|--|
|                           |   | ปริมาตร<br>(ล้าน ม <sup>3</sup> ) | %น้ำเก็บ<br>กัก                              | ปริมาตร<br>(ล้าน ม <sup>3</sup> ) | % น้ำ<br>ใช้การ                            | วันนี้<br>(ล้าน ม <sup>3</sup> ) | เมื่อวาน<br>(ล้าน ม <sup>3</sup> )                               | วันนี้<br>(ล้าน ม <sup>3</sup> ) | เมื่อวาน<br>(ล้าน ม <sup>3</sup> ) |  |
| 1. ภูมิพล (ตก)            | 13,462                                      | 5,586                             | 41   | 1,786                             | 18   | 6.77                             | 3.48   | 20.00                            | 20.00                              | 7,876  |
| 2. สิริกิติ์ (อต)         | 9,510                                       | 4,411                             | 46   | 1,561                             | 23   | 16.90                            | 22.30  | 12.88                            | 13.08                              | 5,099  |
| 3. แม้งัดสมบุรณ์ชล (ชม)   | 265   | 193                               | 73   | 180                               | 71   | 0.82                             | 1.33   | 0.32                             | 0.32                               | 72   |
| 4. แม่กวังอุดมธารา (ชม)   | 263   | 141                               | 54   | 127                               | 51   | 0.35                             | 0.50   | 0.80                             | 0.80                               | 122  |
| 5. กิวลม (ลป)             | 106   | 50                                | 47   | 46                                | 45   | 1.72                             | 1.85   | 1.36                             | 1.12                               | 56   |
| 6. กิวคอกหมา (ลป)         | 170   | 56                                | 33   | 50                                | 30   | 0.36                             | 0.49   | 0.25                             | 0.27                               | 114  |
| 7. แควน้อยบำรุงแดน (ทล)   | 939   | 160                               | 17   | 117                               | 13   | 0.89                             | 1.03   | 1.30                             | 1.30                               | 779  |
| 8. แม่เม็ก (ลป)           | 110   | 31                                | 28   | 15                                | 16   | 0.00                             | 0.00   | 0.06                             | 0.12                               | 79   |
| 9. ห้วยหลวง (อต)          | 136   | 91                                | 67   | 85                                | 66   | 0.53                             | 0.00   | 0.11                             | 0.11                               | 45   |
| 10. น้ำอูน (สน)           | 520   | 340                               | 65   | 295                               | 62   | 0.88                             | 0.84   | 1.28                             | 1.23                               | 180  |
| 11. น้ำพุง (สน)           | 165   | 56                                | 34   | 48                                | 31   | 0.00                             | 0.34   | 0.63                             | 0.61                               | 109  |
| 12. จุฬารักษ์ (ชย)        | 164   | 62                                | 38   | 25                                | 20   | 0.11                             | 0.11   | 0.00                             | 0.00                               | 102  |
| 13. อุบลรัตน์ (ชก)        | 2,431                                       | 869                               | 36   | 288                               | 16   | 1.88                             | 3.89   | 0.80                             | 0.80                               | 1,562  |
| 14. ลำปาว (กส)            | 1,980                                       | 1,317                             | 67   | 1,217                             | 65   | 2.50                             | 4.91   | 3.68                             | 3.79                               | 663  |
| 15. ลำตะคอง (นม)          | 314   | 132                               | 42   | 110                               | 38   | 0.03                             | 0.00   | 0.52                             | 0.52                               | 182  |
| 16. ลำพระเพลิง (นม)       | 155   | 51                                | 33   | 50                                | 32   | 0.03                             | 0.08   | 0.00                             | 0.00                               | 104  |
| 17. มูลบน (นม)            | 141   | 58                                | 41   | 51                                | 38   | 0.10                             | 0.30   | 0.55                             | 0.55                               | 83   |
| 18. ลำแซะ (นม)            | 275   | 98                                | 36   | 91                                | 34   | 0.53                             | 0.34   | 0.81                             | 0.81                               | 177  |
| 19. ลำนางรอง (บร)         | 121   | 65                                | 54   | 62                                | 52   | 0.11                             | 0.00   | 0.46                             | 0.46                               | 56   |
| 20. สิรินคร (อบ)          | 1,966                                       | 1,196                             | 61   | 364                               | 32   | 21.79                            | 0.60   | 0.00                             | 0.00                               | 770  |
| 21. ป่าสักชลสิทธิ์ (ลป)   | 960   | 70                                | 7  | 67                                | 7  | 0.00                             | 0.00   | 1.04                             | 1.04                               | 890  |
| 22. ทับเสลา (อน)          | 160   | 44                                | 28   | 27                                | 19   | 0.00                             | 0.09   | 0.09                             | 0.09                               | 116  |
| 23. กระเสียว (สพ)         | 299   | 82                                | 27   | 42                                | 16   | 0.42                             | 0.82   | 0.06                             | 0.06                               | 217  |
| 24. ศรีนครินทร์ (กจ)      | 17,745                                      | 12,834                            | 72   | 2,569                             | 34   | 18.23                            | 18.36  | 5.04                             | 10.00                              | 4,911  |
| 25. วชิราลงกรณ์ (กจ)      | 8,860                                       | 5,630                             | 64   | 2,618                             | 45   | 24.45                            | 30.53  | 14.86                            | 15.02                              | 3,230  |
| 26. ขุนด่านปราการชล (เนย) | 224   | 112                               | 50   | 108                               | 49   | 0.65                             | 0.68   | 0.04                             | 0.04                               | 112  |
| 27. คลองสิียด(ฉช)         | 420   | 72                                | 17   | 42                                | 11   | 0.41                             | 0.34   | 0.34                             | 0.34                               | 348  |
| 28. บางพระ (ชบ)           | 117   | 49                                | 42   | 37                                | 35   | 0.00                             | 0.00   | 0.40                             | 0.41                               | 68   |
| 29. หนองปลาไหล (รย)       | 164   | 97                                | 59   | 83                                | 56   | 0.36                             | 0.10   | 0.61                             | 0.69                               | 67   |
| 30. ประแสร์ (รย)          | 295   | 177                               | 60   | 157                               | 57   | 0.55                             | 0.00   | 0.40                             | 0.41                               | 118  |
| 31. นฤปดินทรจินดา (ปจ)    | 295   | 95                                | 32   | 81                                | 29   | 0.05                             | 0.14   | 0.00                             | 0.09                               | 200  |
| 32. แก่งกระจาน (พบ)       | 710   | 289                               | 41   | 224                               | 35   | 1.83                             | 2.01   | 2.16                             | 1.73                               | 421  |
| 33. ปราณบุรี (ปช)         | 391   | 77                                | 20   | 60                                | 16   | 0.45                             | 0.58   | 0.29                             | 0.29                               | 314  |
| 34. รัชชประภา (สฎ)        | 5,639                                       | 3,747                             | 66   | 2,395                             | 56   | 7.21                             | 11.37  | 4.01                             | 3.96                               | 1,892  |
| 35. บางยาง (ยล)           | 1,454                                       | 816                               | 56   | 540                               | 46   | 2.21                             | 2.21   | 6.01                             | 6.02                               | 638  |
| รวมทั้งประเทศ             | 70,926                                      | 39,153                            | 55   | 15,616                            | 33   | 113.13                           | 109.62   | 81.15                            | 86.07                              | 31,773   |
| หมายเหตุ                  | ปริมาณน้ำที่มากกว่า<br>ร้อยละ 80            |                                   | ปริมาณน้ำที่น้อยกว่าหรือเท่ากับ<br>ร้อยละ 30 |                                   | ปริมาณน้ำที่ใช้การได้<br>น้อยกว่าร้อยละ 30 |                                  | % น้ำเก็บกัก / ปริมาณน้ำไหลเข้าอ่างฯ / ปริมาณ<br>น้ำระบาย สูงสุด |                                  |                                    |  |

\*\*\* รณก. ระดับน้ำกักเก็บ

อ่างเก็บน้ำขนาดใหญ่ที่ปริมาณน้ำน้อยกว่าหรือเท่ากับ ร้อยละ 30 ของความจุอ่างฯ จำนวน 7 อ่าง  
(แควน้อยบำรุงแดน แม่มอก ป่าสักชลสิทธิ์ ทับเสลา กระเสียว คลองสีียด และปราณบุรี)

อ่างเก็บน้ำขนาดใหญ่ที่ปริมาณน้ำเก็บกักอยู่ในเกณฑ์มากกว่าร้อยละ 80 ขึ้นไป ไม่มี

อ่างเก็บน้ำขนาดใหญ่ที่ปริมาณน้ำที่ใช้การได้อยู่ในเกณฑ์น้อยกว่าร้อยละ 30 ของความจุอ่างฯ  
จำนวน 12 อ่าง (ภูมิพล สิริกิติ์ แควน้อยบำรุงแดน แม่มอก จุฬารามณ์ อุบลรัตน์ ป่าสักชลสิทธิ์ ทับเสลา  
กระเสียว คลองสีียด นฤปดินทรจินดา และปราณบุรี)

7. สถิติอุบัติเหตุทางถนน วันที่ 24 ส.ค. 66 (ข้อมูลจากบริษัทกลางคุ้มครองผู้ประสบภัยจากรถจำกัด ยังไม่รวมข้อมูล สตช. และ สธ.)

| ช่วงเวลา            | ผู้เสียชีวิต | ผู้บาดเจ็บ | รวม     |
|---------------------|--------------|------------|---------|
| 23 ส.ค. 66          | 32           | 2,251      | 2,283   |
| 1-23 ส.ค. 66        | 816          | 46,901     | 47,717  |
| 1 ม.ค. - 23 ส.ค. 66 | 9,321        | 515,665    | 524,986 |

จึงเรียนมาเพื่อโปรดทราบ

นายบุญธรรม เลิศสุขีเกษม  
อธิบดีกรมป้องกันและบรรเทาสาธารณภัย  
ผู้อำนวยการกลาง