



รายงานสถานการณ์สาธารณภัย

กรมป้องกันและบรรเทาสาธารณภัย กระทรวงมหาดไทย

ศูนย์อำนวยการบรรเทาสาธารณภัย (ส่วนปฏิบัติการ) www.nirapai.com

โทรสาร 0-2241-7450-6 สายด่วนนิรภัย 1784 Line @1784DDPM



ที่ของข่าว 452/2566

วันที่ 11 สิงหาคม 2566

(เวลา 18.00 น.)

กรมป้องกันและบรรเทาสาธารณภัยขอรายงานสถานการณ์สาธารณภัยประจำวัน ดังนี้

1. สถานการณ์สาธารณภัย

1.1 อุทกภัย

จ.บึงกาฬ วันที่ 11 ส.ค. 66 จากสถานการณ์อุทกภัยเนื่องจากฝนตกหนักในพื้นที่และระดับน้ำในแม่น้ำโขงสูงขึ้นระหว่างวันที่ 27 ก.ค. - 11 ส.ค. 66 ส่งผลให้เกิดอุทกภัยในพื้นที่ 5 อ. 31 ต. 220 ม. ประชาชนได้รับผลกระทบ 3,315ครัวเรือน ได้แก่ อ.พรเจริญ อ.บึงโขงหลง อ.โซ่พิสัย อ.เซกา อ.ศรีวิไล ถนนเสียหาย 1 แห่ง คอสะพานเสียหาย 1 แห่ง พื้นที่การเกษตร 25,241 ไร่ โดย ผวจ.บึงกาฬ ได้ประชุมร่วมกับหน่วยงานที่เกี่ยวข้อง เพื่อประเมินสถานการณ์น้ำในพื้นที่ ทั้งนี้ ผวจ. ได้ลงพื้นที่ติดตามและประเมินสถานการณ์อย่างใกล้ชิด พร้อมเร่งรัดการช่วยเหลือผู้ได้รับผลกระทบในพื้นที่เสี่ยงตลอดแนวแม่น้ำโขง และจัดทำสะพานชั่วคราวให้ประชาชนใช้สัญจร **ปัจจุบันมีฝนตกเล็กน้อย ระดับน้ำเพิ่มขึ้น**



1.2 อัคคีภัย

จ.ชลบุรี วันที่ 10 ส.ค. 66 เวลา 23.20 น. เกิดเหตุเพลิงไหม้โรงงานภายใน บริษัท ทีทีเอ เมทัล รีไซลิ่ง จำกัด เลขที่ 28 ม.15 ต.หนองเหียง อ.พนัสนิคม ประกอบกิจการ รีไซเคิลกระดาษ สกอตเตอร์ไฟฟ้าและแบตเตอรี่ ส่งผลให้เพลิงลุกไหม้กองวัสดุภายในอาคารเสียหายบางส่วน โดย สนง.ปภ.จ. อำเภอกอพนัสนิคม อบต.หนองเหียง อบต.นาวังหิน อบต.นาเร็ก กฟภ. จนท.ตร. อปท. จิตอาสา อปพร. อาสาสมัคร มูลนิธิ และหน่วยงานที่เกี่ยวข้อง เข้าอำนวยความสะดวกและทำการดับเพลิงจนสงบ เวลา 04.00 น. สาเหตุอยู่ระหว่างการสอบสวนของเจ้าหน้าที่



2. การคาดการณ์ลักษณะอากาศ

2.1 ประกาศกรมอุตุนิยมวิทยา เรื่อง ฝนตกหนักถึงหนักมากบางพื้นที่บริเวณประเทศไทย และคลื่นลมแรงบริเวณทะเลอันดามันและอ่าวไทยตอนบน ฉบับที่ 1 (217/2566) (มีผลกระทบตั้งแต่วันที่ 12-15 สิงหาคม 2566) วันที่ 11 ส.ค. 66 เวลา 17.00 น.

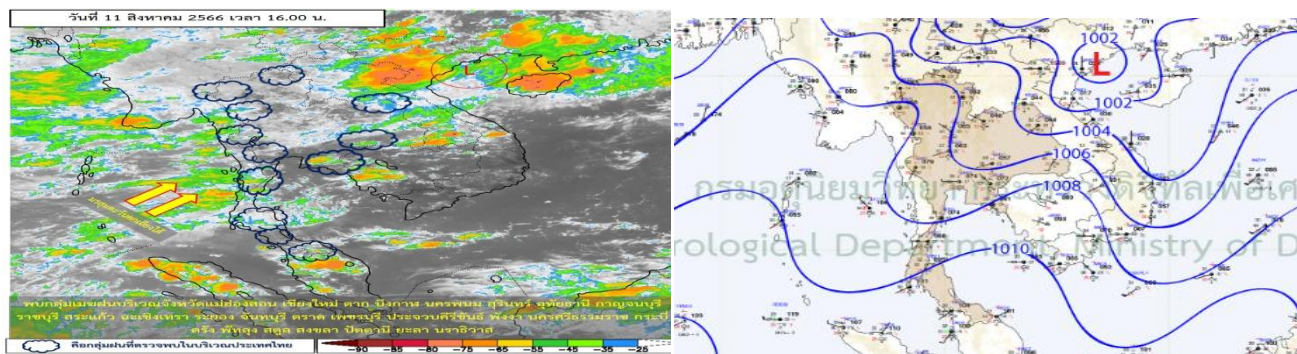
มรสุมตะวันตกเฉียงใต้ที่พัดปกคลุมทะเลอันดามัน ประเทศไทย และอ่าวไทยจะมีกำลังแรงขึ้น ประกอบกับจะมีร่องมรสุมกำลังอ่อนพาดผ่านตอนบนของภาคเหนือ และประเทศลาวตอนบน เข้าสู่หย่อมความกดอากาศต่ำบริเวณประเทศเวียดนามตอนบน ลักษณะเช่นนี้ทำให้ประเทศไทยจะมีฝนเพิ่มขึ้น และมีฝนตกหนักบางแห่งในภาคกลางและภาคใต้ฝั่งตะวันออก โดยมีฝนตกหนักมากบางพื้นที่ในภาคเหนือ ภาคตะวันออก และภาคใต้ฝั่งตะวันตก ขอให้ประชาชนในบริเวณดังกล่าวระวังอันตรายจากฝนตกหนักถึงหนักมาก และฝนที่ตกสะสม ซึ่งอาจทำให้เกิดน้ำท่วมฉับพลันและน้ำป่าไหลหลาก โดยเฉพาะพื้นที่ลาดเชิงเขาใกล้ทางน้ำไหลผ่าน และพื้นที่ลุ่ม รวมทั้งเพิ่มความระมัดระวังในการสัญจรผ่านบริเวณที่มีฝนฟ้าคะนองไว้ด้วย

สำหรับคลื่นลมบริเวณทะเลอันดามันตอนบนและอ่าวไทยตอนบนมีกำลังค่อนข้างแรง โดยมีคลื่นสูง 2-3 เมตร บริเวณที่มีฝนฟ้าคะนองคลื่นสูงมากกว่า 3 เมตร ส่วนทะเลอันดามันตอนล่างและอ่าวไทยตอนล่าง ทะเลมีคลื่นสูง 1-2 เมตร บริเวณที่มีฝนฟ้าคะนองคลื่นสูงมากกว่า 2 เมตร ขอให้ชาวเรือในบริเวณดังกล่าวเดินเรือด้วยความระมัดระวังและหลีกเลี่ยงการเดินเรือในบริเวณที่มีฝนฟ้าคะนอง สำหรับเรือเล็กบริเวณทะเลอันดามันตอนบนและอ่าวไทยตอนบนควรงดออกจากฝั่งไว้ด้วย

2.2 พยากรณ์อากาศกรมอุตุนิยมวิทยา ประจำวันที่ 11 ส.ค. 66 เวลา 17.00 น.

พยากรณ์อากาศ 24 ชั่วโมงข้างหน้า มรสุมตะวันตกเฉียงใต้ที่พัดปกคลุมทะเลอันดามัน ประเทศไทย และอ่าวไทยประกอบกับมีหย่อมความกดอากาศต่ำปกคลุมบริเวณประเทศเวียดนามตอนบน ลักษณะเช่นนี้ทำให้ประเทศไทยยังคงมีฝนฟ้าคะนองเกิดขึ้นได้ ส่วนมากบริเวณด้านรับมรสุม และมีฝนตกหนักบางแห่งบริเวณภาคตะวันออกเฉียงเหนือตอนบน และภาคใต้ฝั่งตะวันตก ขอให้ประชาชนในบริเวณดังกล่าวระวังอันตรายจากฝนตกหนักที่อาจจะเกิดขึ้นไว้ด้วยสำหรับคลื่นลมบริเวณทะเลอันดามันและอ่าวไทยมีกำลังปานกลาง โดยมีคลื่นสูง 1-2 เมตร บริเวณที่มีฝนฟ้าคะนองคลื่นสูงมากกว่า 2 เมตร ขอให้ชาวเรือในบริเวณดังกล่าวเดินเรือด้วยความระมัดระวังและหลีกเลี่ยงการเดินเรือในบริเวณที่มีฝนฟ้าคะนอง

พายุไต้ฝุ่น “แลง” (LAN) บริเวณมหาสมุทรแปซิฟิก มีแนวโน้มจะเคลื่อนขึ้นฝั่งบริเวณตอนใต้ของประเทศญี่ปุ่น ในช่วงวันที่ 14-15 ส.ค. 66 ขอให้ผู้ที่เดินทางไปบริเวณดังกล่าว โปรดตรวจสอบสภาพอากาศก่อนออกเดินทางในระยะนี้ไว้ด้วย



3. ข้อมูลปริมาณฝนสูงสุดรายภาค เวลา 13.00 น. วันที่ 10 ส.ค. 66 ถึง เวลา 13.00 น. วันที่ 11 ส.ค. 66 (ข้อมูลกรมอุตุนิยมวิทยา)

ภาค	จังหวัด	สถานีวัด	อำเภอ/เขต	ปริมาณฝน
เหนือ	ตาก	ดอยมูเซอ	แม่สอด	10.9 มม.
ตะวันออกเฉียงเหนือ	บึงกาฬ	-	เมืองฯ	10.4 มม.
กลาง	ลพบุรี	ต.บัวชุม	ชัยบาดาล	14.3 มม.
ตะวันออก	นครนายก	เขาเขียว	เมืองฯ	82.2 มม.
ใต้ฝั่งตะวันออก	นครศรีธรรมราช	-	ฉวาง	23.2 มม.
ใต้ฝั่งตะวันตก	กระบี่	-	เกาะลันตา	25.6 มม.
กรุงเทพฯและปริมณฑล	สมุทรปราการ	ต.บางปลา	บางพลี	2.1 มม.
เกณฑ์ปริมาณน้ำฝน	0.1-10 มม. = ฝนเล็กน้อย	10.1-35.0 มม. = ฝนปานกลาง	35.1-90.0 มม. = ฝนหนัก	มากกว่า 90.0 มม. = ฝนหนักมาก

4. ข้อมูลอุณหภูมิรายภาค (กรมอุตุนิยมวิทยา ณ วันที่ 11 ส.ค. 66)

ภาค	อุณหภูมิ ต่ำสุด (°C)	จังหวัด	อุณหภูมิ สูงสุด (°C)	จังหวัด
เหนือ	22.2	ตาก	36.2	เพชรบูรณ์
ตะวันออกเฉียงเหนือ	24.0	ชัยภูมิ	37.5	นครราชสีมา
กลาง	24.0	อุทัยธานี	37.7	อุทัยธานี
ตะวันออก	23.5	ตราด	36.4	ชลบุรี
ใต้	23.2	นราธิวาส	37.5	ประจวบคีรีขันธ์
กรุงเทพมหานคร/ปริมณฑล	27.0	สมุทรปราการ	36.0	ปทุมธานี

*** อุณหภูมิยอดดอยต่ำสุด 9.5 องศาเซลเซียส (ยอดดอยอินทนนท์ อ.จอมทอง จ.เชียงใหม่)

5. พื้นที่เฝ้าระวังและเตรียมพร้อมรับสถานการณ์

ด้วยกองอำนวยการน้ำแห่งชาติได้มีประกาศฉบับที่ 13/2566 ลงวันที่ 8 สิงหาคม 2566 แจ้งว่า มีปริมาณฝนตกหนักสะสมในลุ่มน้ำโขงตอนล่าง และบริเวณแขวงบอลิคำไซ สาธารณรัฐประชาธิปไตยประชาชนลาว ประกอบกับอิทธิพลของหย่อมความกดอากาศต่ำปกคลุมบริเวณสาธารณรัฐสังคมนิยมเวียดนามตอนบน และสาธารณรัฐประชาชนจีนตอนใต้ ทำให้ประเทศไทย โดยเฉพาะภาคเหนือและภาคตะวันออกเฉียงเหนือตอนบน มีฝนตกหนักถึงหนักมาก ส่งผลให้ระดับน้ำในพื้นที่แม่น้ำโขงตอนล่าง มีแนวโน้มเพิ่มขึ้นอย่างต่อเนื่อง ในช่วงวันที่ 10 - 15 สิงหาคม 2566 ดังนี้

1. สถานีเชียงแสน จังหวัดเชียงราย ปัจจุบันมีระดับน้ำ 5.42 เมตร ต่ำกว่าระดับตลิ่ง 7.38 เมตร เพิ่มสูงขึ้นประมาณ 0.40 - 0.60 เมตร

2. สถานีเชียงคาน จังหวัดเลย ปัจจุบันมีระดับน้ำ 12.26 เมตร ต่ำกว่าระดับตลิ่ง 3.74 เมตร คาดการณ์ระดับน้ำจะเพิ่มขึ้น ประมาณ 2.00 - 2.50 เมตร

3. สถานีหนองคาย จังหวัดหนองคาย ปัจจุบันมีระดับน้ำ 8.35 เมตร ต่ำกว่าระดับตลิ่ง 5.05 เมตร คาดการณ์ระดับน้ำจะเพิ่มขึ้น 2.50 - 3.50 เมตร

4. **สถานีนครพนม จังหวัดนครพนม** ปัจจุบันมีระดับน้ำ 9.46 เมตร ต่ำกว่าระดับตลิ่ง 2.54 เมตร คาดการณ์ระดับน้ำจะเพิ่มขึ้น 2.50 - 3.50 เมตร และคาดการณ์ระดับน้ำจะมีแนวโน้มล้นตลิ่ง ในช่วงวันที่ 11 - 15 สิงหาคม 2566

5. **สถานีมุกดาหาร จังหวัดมุกดาหาร** ปัจจุบันมีระดับน้ำ 8.98 เมตร ต่ำกว่าระดับตลิ่ง 3.52 เมตร คาดการณ์ระดับน้ำจะเพิ่มขึ้น 2.00 - 2.50 เมตร

6. **สถานีโขงเจียม จังหวัดอุบลราชธานี** ปัจจุบันมีระดับน้ำ 10.60 เมตร ต่ำกว่าระดับตลิ่ง 3.90 เมตร คาดการณ์ระดับน้ำจะเพิ่มขึ้น 1.00 - 1.50 เมตร

กองอำนวยการป้องกันและบรรเทาสาธารณภัยกลาง (กอปภ.ก.) จึงให้จังหวัดเชียงราย เลย หนองคาย บึงกาฬ นครพนม มุกดาหาร อำนาจเจริญ และอุบลราชธานี ได้ติดตามสถานการณ์และแจ้งเตือนให้ประชาชนที่สัญจรและประกอบกิจกรรมบริเวณแม่น้ำโขง รวมทั้งผู้ที่อาศัยอยู่บริเวณริมแม่น้ำโขงทราบล่วงหน้า พร้อมทั้งเตรียมความพร้อมในการปฏิบัติตามประกาศกองอำนวยการน้ำแห่งชาติ ฉบับที่ 13/2566 ลงวันที่ 8 สิงหาคม 2566

6. ข้อสั่งการรัฐมนตรีว่าการกระทรวงมหาดไทย/ผู้บัญชาการป้องกันและบรรเทาสาธารณภัยแห่งชาติ

รัฐมนตรีว่าการกระทรวงมหาดไทยในฐานะผู้บัญชาการป้องกันและบรรเทาสาธารณภัยแห่งชาติ ได้มีข้อสั่งการเมื่อวันที่ 18 พ.ค.66 สั่งการให้กองอำนวยการป้องกันและบรรเทาสาธารณภัยจังหวัดเตรียมพร้อมรับสถานการณ์อุทกภัยในช่วงฤดูฝน ปี 2566 ดังนี้

ด้วยกรมอุตุนิยมวิทยาได้คาดการณ์ลักษณะอากาศช่วงฤดูฝนของประเทศไทย พ.ศ. 2566 ว่าจะเริ่มประมาณปลายสัปดาห์ที่ 3 ของเดือนพฤษภาคม 2566 และจะสิ้นสุดประมาณกลางเดือนตุลาคม 2566 โดยปริมาณฝนรวมทั้งประเทศจะน้อยกว่าค่าเฉลี่ยปกติเล็กน้อย และในช่วงประมาณกลางเดือนมิถุนายน ถึงกลางเดือนกรกฎาคม จะเกิดสภาวะฝนทิ้งช่วง ส่งผลให้ปริมาณและการกระจายของฝนมีน้อย สำหรับในช่วงเดือนสิงหาคม กันยายน และตุลาคม เป็นช่วงที่มีฝนตกชุกหนาแน่นที่สุด และมีโอกาสสูงที่จะมีพายุหมุนเขตร้อนเคลื่อนผ่านบริเวณประเทศไทย ส่งผลให้มีฝนตกหนักถึงหนักมากและก่อให้เกิดสภาวะน้ำท่วมฉับพลัน น้ำป่าไหลหลาก รวมทั้งน้ำล้นตลิ่งในหลายพื้นที่

เพื่อให้การเตรียมรับสถานการณ์อุทกภัยในช่วงฤดูฝนปี 2566 เป็นไปตามพระราชบัญญัติป้องกันและบรรเทาสาธารณภัย พ.ศ.2550 แผนการป้องกันและบรรเทาสาธารณภัยแห่งชาติ พ.ศ.2564-2570 และสอดคล้องตามมติคณะรัฐมนตรี เมื่อวันที่ 9 พฤษภาคม 2566 เรื่อง มาตรการรับมือฤดูฝน ปี 2566 จึงให้กองอำนวยการป้องกันและบรรเทาสาธารณภัยจังหวัดดำเนินการ ดังนี้

1. การเตรียมความพร้อม

1.1 **การเฝ้าระวังและติดตามสถานการณ์อุทกภัย** ให้จัดตั้งคณะทำงานติดตามสถานการณ์ โดยมีหน่วยงานด้านพยากรณ์ หน่วยงานด้านการบริหารจัดการน้ำ ตลอดจนหน่วยงานที่เกี่ยวข้องตามแผนเผชิญเหตุอุทกภัย ทำหน้าที่ติดตาม วิเคราะห์ข้อมูลสภาพอากาศ สถานการณ์น้ำ และประเมินสถานการณ์ที่อาจส่งผลให้เกิดสาธารณภัยในช่วงฤดูฝน เพื่อใช้เสนอต่อผู้ว่าราชการจังหวัด ในการเตรียมการเผชิญเหตุได้อย่างเหมาะสม กับสถานการณ์และสภาพพื้นที่

1.2 **การจัดทำแผนเผชิญเหตุอุทกภัย** ให้ทบทวนและปรับปรุงแผนเผชิญเหตุอุทกภัยของจังหวัด โดยให้ความสำคัญกับการจัดทำรายละเอียดในประเด็นสำคัญ อาทิ ข้อมูลพื้นที่เสี่ยง อุทกภัย ดินถล่มในระดับหมู่บ้าน/ชุมชน รายการเครื่องมือ วัสดุ อุปกรณ์ เครื่องจักรกลสาธารณภัยของหน่วยงานต่าง ๆ การกำหนดจุด/พื้นที่ปลอดภัยประจำหมู่บ้าน/ชุมชน แผนรองรับการอพยพประชาชน และสถานที่จัดตั้งศูนย์พักพิงชั่วคราว การกำหนดบทบาทภารกิจหน่วยงานให้เหมาะสมกับโครงสร้างศูนย์บัญชาการเหตุการณ์จังหวัด ตามระบบบัญชาการเหตุการณ์ ช่องทางการสื่อสาร พื้นที่รับผิดชอบ และกำหนดตัวบุคคลหรือหน่วยงานที่เหมาะสม รับผิดชอบภารกิจให้ชัดเจน พร้อมทั้งกำหนดให้มีการซักซ้อมแนวทางการปฏิบัติตามแผนเผชิญเหตุอุทกภัยร่วมกับหน่วยงานที่เกี่ยวข้อง เพื่อสร้างความเข้าใจถึงกลไกการปฏิบัติงานร่วมกัน เมื่อเกิดสถานการณ์อุทกภัย

1.3 การเพิ่มประสิทธิภาพการระบายน้ำและการเพิ่มพื้นที่รองรับน้ำ ให้มอบหมายกองอำนาจการป้องกันและบรรเทาสาธารณภัยในแต่ละระดับใช้ประโยชน์จากผังภูมิสังคมเพื่อการบริหารจัดการน้ำในหมู่บ้าน / ชุมชนแบบบูรณาการอย่างยั่งยืน (Geo-Social Map) วางแผนการติดตั้งเครื่องจักรกลสาธารณภัยในพื้นที่เสี่ยงอุทกภัยไว้เป็นการล่วงหน้าอย่างเป็นระบบเชื่อมโยงกัน โดยเฉพาะพื้นที่เสี่ยงในเขตชุมชน พื้นที่สำคัญทางเศรษฐกิจ และเส้นทางคมนาคมที่มักเกิดอุทกภัยเป็นประจำ ให้เร่งทำการขุดลอกท่อระบายน้ำ คูคลอง ทำความสะอาดร่องน้ำสำหรับคูคลอง แหล่งน้ำต่าง ๆ ให้กำจัดวัชพืช ขยะ สิ่งกีดขวางทางน้ำ เพื่อใช้รองรับน้ำฝน รวมถึงน้ำจากท่อระบายน้ำได้อย่างเต็มประสิทธิภาพ พร้อมทั้งให้วางแผนการลำเลียงน้ำที่มีการระบายในช่วงน้ำมาก ไปยังพื้นที่รองรับน้ำต่าง ๆ ที่มีน้ำน้อย อาทิ การเปิดทางน้ำ การสูบส่งน้ำไปยังแหล่งกักเก็บน้ำของหมู่บ้าน/ชุมชน เป็นต้น เพื่อกักเก็บน้ำไว้ใช้กรณีเกิดสถานการณ์ฝนทิ้งช่วง

1.4 การตรวจสอบความมั่นคงแข็งแรงสถานที่ใช้กักเก็บน้ำ/กั้นน้ำ อาทิ อ่างเก็บน้ำ พังกั้นน้ำ ให้มอบหมายหน่วยงานรับผิดชอบทำการสำรวจ ตรวจสอบ และปรับปรุงให้เกิดความมั่นคงแข็งแรง ตามหลักวิศวกรรม โดยเฉพาะอ่างเก็บน้ำขนาดเล็กที่อยู่ในความรับผิดชอบขององค์กรปกครองส่วนท้องถิ่น เพื่อรองรับกรณีฝนตกหนักหรือน้ำไหลเข้า / ผ่านในปริมาณมาก

1.5 การตรวจสอบจุดเสี่ยงอันตรายจากกระแสไฟฟ้า ให้ประสานการปฏิบัติกับหน่วยงานของไฟฟ้าส่วนภูมิภาค / การไฟฟ้านครหลวงในพื้นที่ บูรณาการการปฏิบัติร่วมกับองค์กรปกครองส่วนท้องถิ่นในการเร่งตรวจสอบจุดเสี่ยงอันตรายจากกระแสไฟฟ้ารั่ว รวมทั้งเครื่องวัดหน่วยไฟฟ้าที่ติดตั้งบนเสาไฟฟ้าป้ายโฆษณาขนาดใหญ่ และต้นไม้ใหญ่ที่อยู่ใกล้เสาไฟฟ้า หากประเมินว่าอาจเกิดอันตรายกับประชาชน ให้รีบตัดกระแสไฟฟ้าและเร่งรัดแก้ไขปัญหาโดยทันที

1.6 การแจ้งเตือนภัย เมื่อมีแนวโน้มการเกิดสถานการณ์อุทกภัย วาตภัย และดินถล่ม ให้แจ้งเตือนไปยังกองอำนาจการป้องกันและบรรเทาสาธารณภัยในแต่ละระดับ เพื่อเตรียมการให้ความช่วยเหลือตามแผนเผชิญเหตุอุทกภัย รวมทั้งแจ้งเตือนประชาชนทราบถึงสถานการณ์ในช่องทางต่าง ๆ เพื่อสร้างการรับรู้ถึงแนวทางการปฏิบัติตนให้เกิดความปลอดภัย ช่องทางการแจ้งข้อมูล และการขอรับความช่วยเหลือจากภาครัฐ

2. การเผชิญเหตุ

เมื่อเกิดหรือคาดว่าจะเกิดสถานการณ์อุทกภัย วาตภัย และดินถล่ม ให้ดำเนินการตามแนวทาง ดังนี้

2.1 จัดตั้งศูนย์บัญชาการเหตุการณ์จังหวัด อำเภอ และศูนย์ปฏิบัติการฉุกเฉินท้องถิ่น เพื่อเป็นศูนย์ควบคุม สั่งการ และอำนาจการหลักในการระดมสรรพกำลังตลอดจนการประสานการปฏิบัติระหว่างหน่วยงานต่าง ๆ ทั้งฝ่ายพลเรือน หน่วยทหาร องค์กรปกครองส่วนท้องถิ่น และองค์กรสาธารณกุศล

2.2 ในเขตชุมชนเมืองที่เกิดฝนตกหนักและส่งผลให้เกิดน้ำท่วมขังสร้างความเสียหายต่อทรัพย์สิน ของประชาชน ให้มอบหมายฝ่ายปกครอง กำนัน ผู้ใหญ่บ้าน ผู้นำชุมชน อาสาสมัครป้องกันภัยฝ่ายพลเรือนตลอดจนเชิญชวนประชาชนจิตอาสา ร่วมเฝ้าระวัง กำจัดสิ่งกีดขวางทางน้ำ รวมทั้งจัดกำลังตรวจตราเฝ้าระวังบริเวณเสาไฟฟ้าในเขตชุมชน สถานศึกษา เพื่อให้ความช่วยเหลือ แจ้งเตือนประชาชนที่สัญจรไปมาบริเวณดังกล่าว สำหรับพื้นที่ที่มีความจำเป็นต้องใช้เครื่องจักรกลสาธารณภัยสนับสนุนการแก้ไขปัญหาให้บูรณาการหน่วยงานฝ่ายพลเรือน หน่วยทหาร ตลอดจนภาคเอกชน ในการใช้เครื่องจักรกลสาธารณภัยทำการเปิดทางน้ำ หรือสูบน้ำระบายออกจากพื้นที่

2.3 จัดชุดปฏิบัติการให้ความช่วยเหลือประชาชน อาทิ การจัดตั้งโรงครัวพระราชทานการแจกจ่ายอาหาร สิ่งของด้านการดำรงชีพ ตามวงรอบอย่างต่อเนื่อง การบูรณาการหน่วยงานทั้งฝ่ายพลเรือน หน่วยทหาร และองค์กรปกครองส่วนท้องถิ่น เพื่อเร่งซ่อมแซมบ้านเรือนประชาชนโดยเร็ว และกรณีเส้นทางคมนาคมมีน้ำท่วมขังหรือได้รับความเสียหายจากอุทกภัย ให้จัดทำป้าย แจ้งเตือน จัดเจ้าหน้าที่อำนวยความสะดวกแนะนำเส้นทางเลี่ยงที่ปลอดภัย และหากเกิดกรณีเส้นทางคมนาคมถูกตัดขาด หรือบ้านเรือนประชาชนถูกน้ำท่วมขังสูง ให้จัดยานพาหนะที่เหมาะสม อาทิ เรือ รถยกสูง อำนวยความสะดวกให้ประชาชน พร้อมทั้งเร่งซ่อมแซมเส้นทางที่ชำรุด / ถูกตัดขาด เพื่อให้ประชาชนสามารถกลับมาใช้ชีวิตได้ตามปกติโดยเร็ว

2.4 การรายงานสถานการณ์อุทกภัย ให้รายงานให้กระทรวงมหาดไทยทราบผ่านกองอำนวยการป้องกันและบรรเทาสาธารณภัยกลางตามช่องทางที่กำหนดอย่างต่อเนื่อง

7. สภาพน้ำในอ่างเก็บน้ำ (ข้อมูลกรมชลประทาน วันที่ 11 ส.ค. 66)

อ่างเก็บน้ำ	ความจุที่ รณก. (ล้าน ม ³)	ปริมาณน้ำในอ่างฯ		ปริมาณน้ำใช้การได้		ปริมาณน้ำไหลลงอ่างฯ		ปริมาณน้ำระบาย		ปริมาณน้ำ รับได้อีก (ล้าน ม ³)
		ปริมาตร (ล้าน ม ³)	%น้ำเก็บ กัก	ปริมาตร (ล้าน ม ³)	% น้ำ ใช้การ	วันนี้ (ล้าน ม ³)	เมื่อวาน (ล้าน ม ³)	วันนี้ (ล้าน ม ³)	เมื่อวาน (ล้าน ม ³)	
1. ภูมิพล (ตก)	13,462	5,773	43	1,973	20	46.84	42.48	28.00	25.00	7,689
2. สิริกิติ์(อต)	9,510	4,117	43	1,267	19	121.46	121.03	12.72	12.90	5,393
3. แม่จัดสมบุญชล(ชม)	265	183	69	171	68	0.96	1.58	0.32	0.32	82
4. แม่กวังอุดมธารา(ชม)	263	145	55	131	53	0.62	1.00	0.44	0.50	118
5. กิวลม(ลป)	106	48	45	44	43	2.17	3.12	1.35	1.29	58
6. กิวคอหมา(ลป)	170	61	36	55	33	0.15	0.05	0.49	0.45	109
7. แควน้อยบำรุงแดน(พล)	939	163	17	120	13	1.33	2.07	1.30	1.30	776
8. แม่มอก(ลป)	110	32	29	16	17	0.00	0.00	0.12	0.12	78
9. ห้วยหลวง(อต)	136	91	67	84	65	0.36	0.21	0.11	0.11	45
10. น้ำอูน(สน)	520	335	64	290	61	2.13	2.15	0.00	0.00	185
11. น้ำพุง(สน)	165	58	35	50	32	0.39	0.57	0.38	0.56	107
12. จุฬารักษ์(ชย)	164	62	38	25	20	0.11	0.01	0.00	0.00	102
13. อุบลรัตน์(ชก)	2,431	867	36	286	15	1.88	1.88	0.80	0.80	1,564
14. ลำปาว(กส)	1,980	1,310	66	1,210	64	17.80	19.91	7.78	7.74	670
15. ลำตะคอง(นม)	314	141	45	118	40	0.32	0.20	0.69	0.69	173
16. ลำพระเพลิง(นม)	155	57	37	55	36	0.00	0.00	0.49	0.49	98
17. มูลบन(นม)	141	63	45	56	42	0.43	0.41	0.35	0.35	78
18. ลำแซะ(นม)	275	104	38	97	36	0.86	1.08	0.98	0.98	171
19. ลำนางรอง(บร)	121	72	59	69	58	0.00	0.00	0.38	0.26	49
20. สิรินคร(อบ)	1,966	1,230	63	399	35	0.00	0.00	11.77	11.72	736
21. ป่าสักชลสิทธิ์(ลป)	960	94	10	91	10	0.60	0.60	1.05	2.61	866
22. ทับเสลา(อน)	160	45	28	28	20	0.00	0.00	0.00	0.00	115
23. กระเสียว(สพ)	299	79	26	39	15	0.00	0.00	0.05	0.05	220
24. ศรีนครินทร์(กจ)	17,745	12,708	72	2,443	33	44.36	48.57	9.94	9.97	5,037
25. วชิราลงกรณ์(กจ)	8,860	5,346	60	2,334	40	71.48	91.08	7.72	7.96	3,514
26. ขุนด่านปราการชล(นย)	224	93	41	88	40	2.91	3.25	0.04	0.04	131
27. คลองสิียด(ฉช)	420	75	18	45	12	0.00	0.00	0.14	0.14	345
28. บางพระ(ชบ)	117	46	40	34	33	0.42	0.45	0.41	0.43	71
29. หนองปลาไหล(รย)	164	99	60	85	57	0.00	0.48	0.51	0.47	65
30. ประแสร์(รย)	295	183	62	163	59	0.00	0.00	0.35	0.36	112
31. นฤปดินทรจินดา(ปจ)	295	92	31	78	28	0.57	0.92	0.00	0.00	203

อ่างเก็บน้ำ	ความจุที่ รณก. (ล้าน ม ³)	ปริมาตรน้ำในอ่างฯ		ปริมาตรน้ำใช้การได้		ปริมาตรน้ำไหลลงอ่างฯ		ปริมาตรน้ำระบาย		ปริมาตรน้ำ รับได้อีก (ล้าน ม ³)
		ปริมาตร (ล้าน ม ³)	% น้ำเก็บ กัก	ปริมาตร (ล้าน ม ³)	% น้ำ ใช้การ	วันนี้ (ล้าน ม ³)	เมื่อวาน (ล้าน ม ³)	วันนี้ (ล้าน ม ³)	เมื่อวาน (ล้าน ม ³)	
32. แก่งกระจาน(พบ)	710	279	39	214	33	3.72	4.99	1.04	1.04	431
33. ปราณบุรี(พข)	391	71	18	54	14	1.87	1.94	0.72	0.72	320
34. รัชชประภา(สฎ)	5,639	3,445	61	2,093	49	9.26	11.68	4.89	4.64	2,194
35. บางยาง(ยล)	1,454	873	60	597	51	6.51	3.74	5.98	6.07	581
รวมทั้งประเทศ	70,926	38,440	54	14,903	31	339.52	365.47	101.30	100.08	32,486
หมายเหตุ	ปริมาณน้ำที่มากกว่า ร้อยละ 80	ปริมาณน้ำที่น้อยกว่าหรือเท่ากับ ร้อยละ 30		ปริมาณน้ำที่ใช้การได้ น้อยกว่าร้อยละ 30		% น้ำเก็บกัก / ปริมาณน้ำไหลเข้าอ่างฯ / ปริมาณ น้ำระบาย สูงสุด				

*** รณก. ระดับน้ำกักเก็บ

อ่างเก็บน้ำขนาดใหญ่ที่ปริมาณน้ำน้อยกว่าหรือเท่ากับ ร้อยละ 30 ของความจุอ่างฯ จำนวน 7 อ่าง
(แควน้อยบำรุงแดน แม่มอก ป่าสักชลสิทธิ์ ทับเสลา กระเสียว คลองสีียด และปราณบุรี)

อ่างเก็บน้ำขนาดใหญ่ที่ปริมาณน้ำเก็บกักอยู่ในเกณฑ์มากกว่าร้อยละ 80 ขึ้นไป ไม่มี

อ่างเก็บน้ำขนาดใหญ่ที่ปริมาณน้ำที่ใช้การได้อยู่ในเกณฑ์น้อยกว่าร้อยละ 30 ของความจุอ่างฯ
จำนวน 12 อ่าง (ภูมิพล สิริกิติ์ แควน้อยบำรุงแดน แม่มอก จุฬารามณ์ อุบลรัตน์ ป่าสักชลสิทธิ์ ทับเสลา
กระเสียว คลองสีียด นฤปดินทรจินดา และปราณบุรี)

8. สถิติอุบัติเหตุทางถนน วันที่ 11 ส.ค. 66 (ข้อมูลจากบริษัทกลางคุ้มครองผู้ประสบภัยจากรถจำกัด ยังไม่รวมข้อมูล สตช. และ สธ.)

ช่วงเวลา	ผู้เสียชีวิต	ผู้บาดเจ็บ	รวม
10 ส.ค. 66	37	2,178	2,215
1-10 ส.ค. 66	405	19,680	20,085
1 ม.ค. - 10 ส.ค. 66	8,910	488,369	497,279

จึงเรียนมาเพื่อโปรดทราบ

นายบุญธรรม เลิศสุขีเกษม
อธิบดีกรมป้องกันและบรรเทาสาธารณภัย
ผู้อำนวยการกลาง