



รายงานสถานการณ์สาธารณภัย

กรมป้องกันและบรรเทาสาธารณภัย กระทรวงมหาดไทย

ศูนย์อำนวยการบรรเทาสาธารณภัย (ส่วนปฏิบัติการ) www.nirapai.com

โทรสาร 0-2241-7450-6 สายด่วนนิรภัย 1784 Line @1784DDPM



ที่ของข่าว 680/2565

วันที่ 28 พฤศจิกายน 2565

(เวลา 18.00 น.)

กรมป้องกันและบรรเทาสาธารณภัยขอรายงานสถานการณ์สาธารณภัยประจำวัน ดังนี้

1. สถานการณ์สาธารณภัย

1.1 อุทกภัย

สถานการณ์จากมรสุมตะวันตกเฉียงใต้พัดปกคลุมทะเลอันดามัน ประเทศไทย และอ่าวไทย ทำให้มีฝนตกหนักถึงหนักมากกับมีลมแรง บริเวณภาคเหนือ ภาคตะวันออกเฉียงเหนือ ภาคกลาง ภาคตะวันออก ภาคใต้ และอ่าวไทย รวมถึงมีการระบายน้ำจากเขื่อนลงแม่น้ำสายหลัก และลำน้ำสาขา ซึ่งส่งผลให้เกิดน้ำท่วมฉับพลัน น้ำป่าไหลหลาก น้ำล้นตลิ่งและน้ำท่วมขัง ตั้งแต่วันที่ 28 ก.ย. 65 ถึงปัจจุบัน จำนวนทั้งสิ้น 59 จ. และปัจจุบันยังคงมีสถานการณ์ 1 จ. 3 อ. 3 ต. 10 ม. ดังนี้

จ.อุบลราชธานี วันที่ 17 ส.ค. - 17 ต.ค. 65 เกิดน้ำเอ่อล้นตลิ่งในพื้นที่ อ.เมืองฯ อ.วารินชำราบ อ.สว่างวีระวงศ์ ประชาชนได้รับผลกระทบ 189 ครัวเรือน โดย สนง.ปภ.จ.อำนาจเจริญ อปท.จิตอาสา อส. อปพร. อาสาสมัคร มูลนิธิ เข้าสำรวจความเสียหายและให้การช่วยเหลือ ศูนย์ ปภ.เขต 13 อุบลราชธานี สนับสนุนเจ้าหน้าที่ พร้อมรถปฏิบัติการเคลื่อนย้ายผู้ประสบภัย นำอาสาสมัครมูลนิธิกระเจกาเหว่าเข้าฟื้นฟูทำความสะอาดบ้าน ที่ได้รับความเสียหายจากอุทกภัย บริเวณชุมชนวัดใต้ เขตเทศบาลนครอุบลราชธานี ปัจจุบันระดับน้ำลดลง



1.2 อุบัติเหตุ

จ.ตรัง วันที่ 27 พ.ย. 65 เวลา 14.20 น. เกิดอุบัติเหตุรถกระบะ เสียหลักตกข้างทางชนต้นไม้ บนถนนสายควนคูณ-เลียงเมืองสิเกา ม.1 ต.ป่อหิน อ.สิเกา ส่งผลให้มีผู้เสียชีวิต 3 ราย (ชาย 1 ราย หญิง 2 ราย) และผู้ได้รับบาดเจ็บ 1 ราย (หญิง) โดย สนง.ปภ.จ. จนท.ตร. หน่วยแพทย์ฉุกเฉิน อบท. จิตอาสา อส. อปพร. อาสาสมัคร มูลนิธิ และหน่วยงานที่เกี่ยวข้องเข้าให้การช่วยเหลือในที่เกิดเหตุ นำผู้บาดเจ็บส่ง รพ.ตรัง สาเหตุอยู่ระหว่างการสอบสวนของเจ้าหน้าที่



2. การคาดการณ์ลักษณะอากาศ

2.1 ประกาศกรมอุตุนิยมวิทยา เรื่อง อากาศแปรปรวนบริเวณประเทศไทยตอนบนและฝนตกหนักถึงหนักมากบริเวณภาคใต้ ฉบับที่ 1 (333/2565) วันที่ 28 พ.ย. 65 เวลา 17.00 น.

บริเวณความกดอากาศสูงหรือมวลอากาศเย็นกำลังปานกลางจากประเทศจีนจะแผ่ลงมาปกคลุมประเทศไทยตอนบนในช่วงวันที่ 30 พ.ย. - 4 ธ.ค. 2565 ส่งผลให้ประเทศไทยตอนบนมีฝนฟ้าคะนองในระยะแรกและมีฝนตกหนักบางพื้นที่ หลังจากนั้นอุณหภูมิจะลดลง 3-5 องศาเซลเซียสในภาคตะวันออกเฉียงเหนือ ส่วนภาคเหนือ ภาคกลาง และภาคตะวันออก อุณหภูมิจะลดลง 1-4 องศาเซลเซียส กับมีลมแรง ขอให้ประชาชนบริเวณประเทศไทยตอนบนดูแลรักษาสุขภาพเนื่องจากสภาพอากาศที่เปลี่ยนแปลง

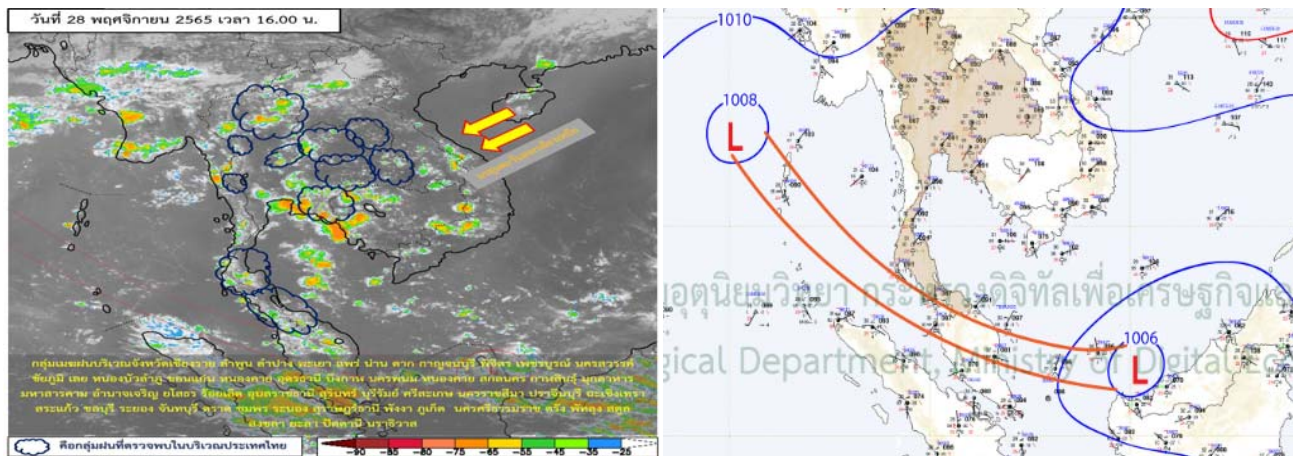
ในช่วงวันที่ 2 - 3 ธ.ค. 2565 หย่อมความกดอากาศต่ำที่ปกคลุมบริเวณทะเลจีนใต้ตอนล่างมีแนวโน้มจะมีกำลังแรงขึ้นและเคลื่อนเข้าใกล้ชายฝั่งประเทศมาเลเซียและภาคใต้ตอนล่าง คาดว่า ในช่วงวันที่ 4 - 5 ธ.ค. 2565 จะเคลื่อนผ่านภาคใต้ตอนล่างลงสู่ทะเลอันดามัน ลักษณะเช่นนี้ทำให้บริเวณภาคใต้มีฝนเพิ่มขึ้นและมีฝนตกหนักถึงหนักมากบางแห่ง ขอให้ประชาชนบริเวณภาคใต้ระวังอันตรายจากฝนตกหนักถึงหนักมากและฝนตกสะสมซึ่งอาจทำให้เกิดน้ำท่วมฉับพลัน และน้ำป่าไหลหลาก โดยเฉพาะพื้นที่ลาดเชิงเขาใกล้ทางน้ำไหลผ่าน และพื้นที่ลุ่มไว้ด้วย

สำหรับคลื่นลมบริเวณอ่าวไทยและทะเลอันดามันจะมีกำลังแรงขึ้นในช่วงวันที่ 3 - 4 ธ.ค. 2565 โดยบริเวณอ่าวไทยตอนล่างทะเลมีคลื่นสูง 2-3 เมตร บริเวณฝนฟ้าคะนองมีคลื่นสูงมากกว่า 3 เมตร ขอให้ชาวเรือในบริเวณดังกล่าวเดินเรือด้วยความระมัดระวัง และหลีกเลี่ยงเดินเรือบริเวณที่มีฝนฟ้าคะนอง เรือเล็กบริเวณอ่าวไทยตอนล่างควรงดออกจากฝั่งในช่วงวันดังกล่าว

2.2 พยากรณ์อากาศกรมอุตุนิยมวิทยา ประจำวันที่ 28 พ.ย. 65 เวลา 17.00 น.

พยากรณ์อากาศ 24 ชั่วโมง บริเวณความกดอากาศสูงหรือมวลอากาศเย็นกำลังอ่อนปกคลุมทะเลจีนใต้ ส่งผลทำให้มีลมตะวันออกเฉียงใต้พัดปกคลุมบริเวณประเทศไทยตอนบน ลักษณะเช่นนี้ทำให้ประเทศไทยตอนบนมีฝนฟ้าคะนองเกิดขึ้นได้ โดยภาคเหนือตอนบนและภาคตะวันออกเฉียงเหนือตอนบนมีอากาศเย็นในตอนเช้า ขอให้ประชาชนในบริเวณดังกล่าวดูแลสุขภาพเนื่องจากสภาพอากาศที่เปลี่ยนแปลงในระยะนี้ไว้ด้วย

สำหรับร่องมรสุมพาดผ่านภาคใต้ตอนล่าง ประกอบกับมีลมตะวันออกเฉียงใต้พัดปกคลุมอ่าวไทย ทำให้ภาคใต้ยังคงมีฝนฟ้าคะนองเกิดขึ้น ส่วนคลื่นลมบริเวณอ่าวไทยและทะเลอันดามันมีกำลังอ่อนลง โดยมีคลื่นสูงประมาณ 1 เมตร บริเวณที่มีฝนฟ้าคะนองคลื่นสูงมากกว่า 1 เมตร ขอให้ชาวเรือเดินเรือด้วยความระมัดระวังบริเวณที่มีฝนฟ้าคะนองไว้ด้วย บริเวณความกดอากาศสูงหรือมวลอากาศเย็นกำลังปานกลางจากประเทศจีนจะแผ่ลงมาปกคลุมประเทศไทยตอนบนในช่วงวันที่ 30 พ.ย.- 4 ธ.ค. 2565 ส่งผลให้ประเทศไทยตอนบนมีฝนฟ้าคะนองในระยะแรกและมีฝนตกหนักบางพื้นที่ หลังจากนั้นอุณหภูมิจะลดลงกับมีลมแรง ส่วนในช่วงวันที่ 2 - 3 ธ.ค. 2565 หย่อมความกดอากาศต่ำที่ปกคลุมบริเวณทะเลจีนใต้ตอนล่างมีแนวโน้มจะมีกำลังแรงขึ้น และเคลื่อนเข้าใกล้ชายฝั่งประเทศมาเลเซียและภาคใต้ตอนล่าง คาดว่าในช่วงวันที่ 4 - 5 ธ.ค. 2565 จะเคลื่อนผ่านภาคใต้ตอนล่างลงสู่ทะเลอันดามัน ทำให้บริเวณภาคใต้ตอนล่างมีฝนตกหนักถึงหนักมากบางแห่ง และคลื่นลมบริเวณอ่าวไทยตอนล่างมีกำลังแรงในช่วงวันที่ 3 - 4 ธ.ค. 2565



3. ข้อมูลปริมาณฝนสูงสุดรายภาค เวลา 13.00 น. วันที่ 27 พ.ย. 65 ถึง เวลา 13.00 น. วันที่ 28 พ.ย. 65 (ข้อมูลกรมอุตุนิยมวิทยา)

ภาค	จังหวัด	สถานีวัด	อำเภอ/เขต	ปริมาณฝน
เหนือ	ลำพูน	-	เมืองฯ	14.2 มม.
ตะวันออกเฉียงเหนือ	ร้อยเอ็ด	ต.ในเมืองฯ	เมืองฯ	27.3 มม.
กลาง	นครสวรรค์	-	ตากฟ้า	1.8 มม.
ตะวันออก	นครนายก	สถานีอุตุนิยมวิทยา	เมืองฯ	16.7 มม.
ใต้ฝั่งตะวันออก	สุราษฎร์ธานี	-	พุนพิน	50.7 มม.
ใต้ฝั่งตะวันตก	ระนอง	-	เมืองฯ	4.0 มม.
กรุงเทพฯและปริมณฑล	กรุงเทพมหานคร	ท่าอากาศยานดอนเมือง	ดอนเมือง	9.4 มม.
เกณฑ์ปริมาณน้ำฝน	0.1-10 มม. = ฝนเล็กน้อย	10.1-35.0 มม. = ฝนปานกลาง	35.1-90.0 มม. = ฝนหนัก	มากกว่า 90.0 มม. = ฝนหนักมาก

4. ข้อมูลอุณหภูมิรายภาค (กรมอุตุนิยมวิทยา ณ วันที่ 28 พ.ย. 65)

ภาค	อุณหภูมิ ต่ำสุด (°C)	จังหวัด	อุณหภูมิ สูงสุด (°C)	จังหวัด
เหนือ	19.6	ตาก	34.3	เพชรบูรณ์
ตะวันออกเฉียงเหนือ	20.9	เลย	33.6	สุรินทร์
กลาง	23.0	กาญจนบุรี	34.0	ลพบุรี
ตะวันออก	23.9	ตราด	33.1	ปราจีนบุรี
ใต้	22.3	สงขลา	33.4	ตรัง
กรุงเทพฯและปริมณฑล	25.2	ปทุมธานี	33.0	ปทุมธานี

*** อุณหภูมียอดดอยต่ำสุด 10.0 องศาเซลเซียส (ยอดดอยอินทนนท์ อ.จอมทอง จ.เชียงใหม่)

5. คุณภาพอากาศในพื้นที่ที่มีผลกระทบต่อสุขภาพ ประจำวันที่ 28 พ.ย. 65 เวลา 16.00 น. (ข้อมูลกรมควบคุมมลพิษ)

ที่	ค่า PM _{2.5} ในพื้นที่	คุณภาพอากาศ
ไม่มีจังหวัด ที่ค่า PM _{2.5} เริ่มมีผลกระทบต่อสุขภาพ		
หมายเหตุ ค่ามาตรฐาน PM _{2.5} เฉลี่ย 24 ชั่วโมง (ข้อมูลกรมควบคุมมลพิษ)	0-25 คุณภาพอากาศ ดีมาก	26-37 คุณภาพอากาศดี
	38-50 คุณภาพอากาศ ปานกลาง	51-90 เริ่มมีผลกระทบต่อสุขภาพ
		มากกว่า 90 มีผลกระทบต่อสุขภาพ

6. ข้อสั่งการรัฐมนตรีว่าการกระทรวงมหาดไทย/ผู้บัญชาการป้องกันและบรรเทาสาธารณภัยแห่งชาติ

6.1 รัฐมนตรีว่าการกระทรวงมหาดไทยในฐานะผู้บัญชาการป้องกันและบรรเทาสาธารณภัยแห่งชาติ ได้มีข้อสั่งการเมื่อวันที่ 12 ต.ค. 65 สั่งการให้จังหวัดเตรียมความพร้อมรับสถานการณ์อุทกภัยและคลื่นลมแรงในพื้นที่ภาคใต้

กองบัญชาการป้องกันและบรรเทาสาธารณภัยแห่งชาติได้ติดตามการคาดการณ์ลักษณะอากาศร่วมกับกรมอุตุนิยมวิทยา พบว่าช่วงครึ่งหลังของเดือนตุลาคม ปี 2565 ร่องความกดอากาศต่ำที่พัดผ่านภาคกลางและภาคตะวันออกเฉียงเหนือลงใต้พัดผ่านบริเวณภาคใต้และอ่าวไทย ทำให้บริเวณภาคใต้มีฝนตกชุกหนาแน่น และอาจมีพายุหมุนเขตร้อนเคลื่อนเข้ามาใกล้ประเทศไทยทางภาคตะวันออก และต่อเนื่องลงมาจนถึงอ่าวไทยตอนบนและภาคใต้ได้ สถานการณ์ดังกล่าวยังส่งผลให้เกิดน้ำท่วมฉับพลัน น้ำป่าไหลหลาก และน้ำล้นตลิ่งในบางแห่ง สำหรับคลื่นลมจะมีกำลังแรงและคลื่นสูงในบางช่วง ดังนั้น เพื่อเป็นการเตรียมพร้อมรับสถานการณ์อุทกภัยที่อาจเกิดขึ้นในพื้นที่ภาคใต้ จึงให้กองอำนวยการป้องกันและบรรเทาสาธารณภัยจังหวัด 14 จังหวัดภาคใต้ จังหวัดเพชรบุรี และจังหวัดประจวบคีรีขันธ์ ถือปฏิบัติตามแนวทางในหนังสือที่อ้างถึง โดยเคร่งครัด พร้อมทั้งดำเนินการตามมาตรการ/แนวทาง ดังนี้

1. การเฝ้าระวังและติดตามสถานการณ์ ให้ติดตามสภาพอากาศ ปริมาณฝน สถานการณ์น้ำ และประเมินความเสี่ยงการเกิดอุทกภัย น้ำท่วมขัง และดินโคลนถล่ม ในพื้นที่เสี่ยงภัยโดยเฉพาะพื้นที่เขตเศรษฐกิจของจังหวัด พื้นที่ท้ายเขื่อน อ่างเก็บน้ำที่มีปริมาณน้ำมาก และพื้นที่เชิงเขา เพื่อใช้เป็นข้อมูลให้ผู้อำนวยการแต่ละระดับในการตัดสินใจสั่งการเตรียมความพร้อมและให้ความช่วยเหลือประชาชน

2. การแจ้งเตือนภัย ให้ความสำคัญกับการดำเนินการใน 2 ลักษณะ ได้แก่

2.1 การแจ้งเตือนประชาชน เพื่อให้รับทราบสถานการณ์ที่อาจเกิดขึ้น โดยมอบหมายฝ่ายปกครอง กำนัน ผู้ใหญ่บ้าน องค์กรปกครองส่วนท้องถิ่น ในแต่ละพื้นที่ แจ้งแนวทางการปฏิบัติเมื่อเกิดหรือคาดว่าจะเกิดสาธารณภัยในพื้นที่ กำหนดช่องทางการรับรู้ข่าวสารการแจ้งเตือน อาทิ หอกระจายข่าวประจำหมู่บ้าน ชุมชน วิทยุชุมชน สื่อสังคมออนไลน์ เป็นต้น รวมถึงช่องทางการติดต่อสื่อสาร เพื่อเตรียมพร้อมรับมือต่อสถานการณ์ รวมถึงการขอรับความช่วยเหลือจากภาครัฐได้ในทุกช่องทางอย่างต่อเนื่อง

2.2 การแจ้งเตือนหน่วยงานในพื้นที่ เพื่อเตรียมความพร้อมกำลังเจ้าหน้าที่เครื่องจักรกลสาธารณภัย ให้พร้อมออกปฏิบัติการช่วยเหลือประชาชนตามแผนเผชิญเหตุอุทกภัย

3. การดูแลความปลอดภัยของประชาชนจากกรณีไฟฟ้ารั่ว ให้ประสานการปฏิบัติกับการไฟฟ้าส่วนภูมิภาคและองค์กรปกครองส่วนท้องถิ่น ในการตรวจสอบจุดเสี่ยงที่อาจเกิดอันตรายจากกระแสไฟฟ้ารั่ว โดยเฉพาะจุดเสี่ยงอุทกภัยและเป็นพื้นที่ชุมชน หากพบว่ามีกระแสไฟฟ้ารั่วให้ดำเนินการแก้ไขให้อยู่ในสภาพที่ปลอดภัย และในช่วงที่มีน้ำท่วมขัง หากประเมินว่าประชาชนจะได้รับอันตรายให้รีบตัดกระแสไฟฟ้าในทันที

4. กรณีพื้นที่ติดชายฝั่ง และสถานที่ท่องเที่ยวทางธรรมชาติ ให้มอบหมายหน่วยงานที่มีหน้าที่กำกับดูแล เช่น บริเวณน้ำตก ถ้า กำหนดมาตรการในการแจ้งเตือน การปิดกั้น หรือห้ามบุคคลใดเข้าพื้นที่ในช่วงที่มีฝนตกหนัก หรือตกหนักมากในพื้นที่ สำหรับพื้นที่ติดทะเล ชายหาดต่าง ๆ ให้กำชับสถานประกอบการ โรงแรมในพื้นที่ชายทะเล สื่อสารให้นักท่องเที่ยวระมัดระวังและห้ามลงเล่นน้ำในช่วงที่มีคลื่นลมแรง และให้ประสานการปฏิบัติกับหน่วยงานของกรมเจ้าท่า กองทัพเรือ ตำรวจน้ำในพื้นที่ เพื่อดำเนินการตามมาตรการที่กำหนดในการนำเรือเข้าที่กำบังและห้ามการเดินเรือช่วงที่มีคลื่นลมแรง โดยเคร่งครัด หากพบว่ามีเรือขนาดเล็กอยู่ในพื้นที่นอกชายฝั่งที่อาจจะเป็นอันตรายให้หน่วยงานที่เกี่ยวข้อง ดำเนินการนำเรือดังกล่าวกลับเข้าฝั่งเพื่อให้เกิดความปลอดภัย

5. การเผชิญเหตุ เมื่อเกิดสาธารณภัยในพื้นที่ ให้จัดชุดปฏิบัติการจากหน่วยงานทั้งฝ่ายพลเรือน ทหาร ตำรวจ มูลนิธิ อาสาสมัคร เร่งเข้าคลี่คลายสถานการณ์ พร้อมทั้งดูแลความเป็นอยู่ของประชาชนในด้านต่าง ๆ โดยเฉพาะด้านการดำรงชีพ การจัดตั้งโรงครัวพระราชทานในการประกอบเลี้ยงผู้ประสบภัย การแจกจ่ายถุงยังชีพตามวงรอบเพื่อบรรเทาความเดือดร้อนของประชาชน

6. กรณีสถานการณ์มีแนวโน้มรุนแรงในพื้นที่ ให้ผู้อำนวยการสั่งการอพยพประชาชนในพื้นที่เสี่ยงภัยไปยังพื้นที่ปลอดภัย หรือศูนย์พักพิงที่จัดเตรียมไว้โดยทันที โดยให้ฝ่ายปกครอง กำนัน ผู้ใหญ่บ้าน ผู้บริหารองค์กรปกครองส่วนท้องถิ่น ชุดปฏิบัติการด้านการแพทย์และสาธารณสุข เครือข่ายอาสาสมัคร ประชาชนจิตอาสา เข้าดูแลให้ความช่วยเหลือประชาชนอย่างเป็นระบบจนกว่าสถานการณ์จะเข้าสู่ภาวะปกติ

7. เมื่อสถานการณ์ในพื้นที่คลี่คลายแล้ว ให้เร่งสำรวจความเสียหายที่เกิดขึ้นให้ครบถ้วนในทุกด้าน อาทิ ด้านชีวิต ที่อยู่อาศัย พื้นที่การเกษตร สิ่งสาธารณประโยชน์ สิ่งสาธารณูปโภค ฯลฯ และดำเนินการช่วยเหลือฟื้นฟูตามระเบียบที่เกี่ยวข้องโดยเร็ว ทั้งนี้ ให้กองอำนาจการป้องกันและบรรเทาสาธารณภัย จังหวัดที่ได้รับผลกระทบรายงานกระทรวงมหาดไทยทราบ ผ่านกองอำนาจการป้องกันและบรรเทาสาธารณภัย กลางเป็นประจำทุกวันจนกว่าสถานการณ์จะเข้าสู่ภาวะปกติ

6.2 รัฐมนตรีว่าการกระทรวงมหาดไทยในฐานะผู้บัญชาการป้องกันและบรรเทาสาธารณภัยแห่งชาติ ได้มีข้อสั่งการเมื่อวันที่ 17 ก.ย. 65 สั่งการให้เร่งตรวจสอบจุดเสี่ยงอันตรายจากกระแสไฟฟ้ารั่ว

1. ในช่วงที่ผ่านมาได้เกิดสถานการณ์อุทกภัยในหลายพื้นที่ และได้เกิดกรณีไฟฟ้ารั่ว ในพื้นที่น้ำท่วมขัง ส่งผลกระทบต่อความปลอดภัยของประชาชนเป็นอย่างมาก

2. เพื่อให้การดูแลความปลอดภัยประชาชนจากกรณีไฟฟ้ารั่วในพื้นที่น้ำท่วมขังเป็นไปอย่างมีประสิทธิภาพ จึงให้กองอำนาจการป้องกันและบรรเทาสาธารณภัยจังหวัดดำเนินการ ดังนี้

2.1 ประสานการปฏิบัติกับหน่วยงานของการไฟฟ้าส่วนภูมิภาค/การไฟฟ้านครหลวงในพื้นที่ บูรณาการการปฏิบัติร่วมกับองค์กรปกครองส่วนท้องถิ่น ในการเร่งตรวจสอบจุดเสี่ยงอันตรายจากกระแสไฟฟ้ารั่ว รวมทั้งเครื่องวัดหน่วยไฟฟ้าที่ติดตั้งบนเสาไฟฟ้า ป้ายโฆษณาขนาดใหญ่ และต้นไม้ใหญ่ ที่อยู่ใกล้เสาไฟฟ้า หากประเมินว่าประชาชนจะได้รับอันตรายให้รีบตัดกระแสไฟฟ้าโดยทันที

2.2 ในพื้นที่ที่มีน้ำท่วมขัง ให้อำเภอ และองค์กรปกครองส่วนท้องถิ่น จัดเจ้าหน้าที่ฝ่ายปกครอง ผู้นำชุมชน อาสาสมัครป้องกันภัยฝ่ายพลเรือน และประชาชนจิตอาสา ร่วมตรวจตรา เผ่าระวังพื้นที่เสี่ยง โดยเฉพาะในเขตชุมชน สถานศึกษา ที่มีน้ำท่วมขังบริเวณเสาไฟฟ้า ตลอดจนคอยให้ความช่วยเหลือ แจ้งเตือนประชาชนที่สัญจรผ่าน บริเวณดังกล่าว

2.3 ประชาสัมพันธ์ สร้างการรับรู้ให้ประชาชน เพิ่มความระมัดระวังอันตรายจากกรณีกระแสไฟฟ้ารั่ว แนวทางการปฏิบัติตนให้เกิดความปลอดภัยจากกรณีไฟฟ้ารั่วในช่วงที่มีฝนตก และมีน้ำท่วมขัง อาทิ ไม่ควรเดินลุยน้ำเข้าใกล้แนวสายไฟ เสาไฟฟ้า หรือสัมผัสวัตถุที่เป็นสื่อไฟฟ้า รวมทั้งให้ตรวจสอบ อุปกรณ์ไฟฟ้า ปลั๊กไฟ และเครื่องใช้ภายในบ้าน ไม่ควรใช้เครื่องใช้ไฟฟ้าขณะที่ยืนแช่น้ำ หรือยืนบนพื้นเปียกชื้นหรือยืนบนน้ำ เป็นต้น และสามารถแจ้งเหตุกรณีไฟฟ้ารั่วให้กรมป้องกันและบรรเทาสาธารณภัยทราบ ที่หมายเลขโทรศัพท์ 1784 หรือใช้ช่องทางแจ้งเหตุสาธารณภัยผ่าน Line Official Account "ปภ.รับแจ้งเหตุ 1784" โดยหากพบจุดเสี่ยงอันตรายจากไฟฟ้ารั่ว สามารถแจ้งการไฟฟ้าส่วนภูมิภาค สายด่วน 1129 และการไฟฟ้านครหลวงสายด่วน 1130 ได้ตลอด 24 ชั่วโมง

6.3 รัฐมนตรีว่าการกระทรวงมหาดไทยในฐานะผู้บัญชาการป้องกันและบรรเทาสาธารณภัยแห่งชาติ ได้มีคำสั่งเมื่อวันที่ 3 พ.ย. 65 สั่งการให้กองอำนวยการป้องกันและบรรเทาสาธารณภัยจังหวัดเตรียมพร้อมรับสถานการณ์ไฟป่า หมอกควัน และฝุ่นละอองขนาดเล็ก (PM_{2.5}) ปี 2565 – 2566 ดังนี้

ด้วยในช่วงฤดูหนาวจนถึงฤดูแล้งของทุกปี ประเทศไทยจะเกิดสถานการณ์ฝุ่นละอองเกินเกณฑ์มาตรฐาน ในหลายพื้นที่ อาทิ ช่วงเดือนตุลาคมถึงเดือนมีนาคม ที่ค่าฝุ่นละอองเกินเกณฑ์มาตรฐานพื้นที่ภาคกลาง ภาคตะวันออกเฉียงเหนือ และกรุงเทพมหานคร และช่วงเดือนมกราคมถึงเดือนเมษายน ที่ค่าฝุ่นละอองเพิ่มสูงขึ้น และเกินเกณฑ์มาตรฐานในพื้นที่ภาคเหนือ โดยมีสาเหตุการเกิดทั้งจากโดยธรรมชาติ และกิจกรรมของมนุษย์ ประกอบกับสภาพทางอุตุนิยมวิทยา รวมทั้งสภาพภูมิประเทศ ในบางพื้นที่ของประเทศไทยที่มีสภาพเอื้อต่อการเกิดสถานการณ์ โดยเฉพาะในช่วงที่ลมสงบ ซึ่งจะส่งผลให้ระดับการลอยตัว และการกระจายตัวของฝุ่นละอองอยู่ในระดับต่ำ การไหลเวียน และถ่ายเทของอากาศไม่ดี จึงทำให้เกิดการสะสมของฝุ่นละอองในบรรยากาศ เพิ่มสูงขึ้นบางช่วงเวลา ในหลายพื้นที่ ส่งผลกระทบโดยตรงต่อสิ่งแวดล้อม เศรษฐกิจ และสุขภาพของประชาชนเป็นอย่างมาก

เพื่อให้การเตรียมการป้องกันและแก้ไขปัญหาไฟป่า หมอกควัน และฝุ่นละอองขนาดเล็ก (PM_{2.5}) ปี 2565 – 2566 เป็นไปอย่างมีประสิทธิภาพ สอดคล้องกับแผนปฏิบัติการขับเคลื่อนวาระแห่งชาติ “การแก้ไขปัญหา มลพิษด้านฝุ่นละออง” จึงให้กองอำนวยการป้องกันและบรรเทาสาธารณภัยจังหวัด ถือปฏิบัติตามพระราชบัญญัติ ป้องกันและบรรเทาสาธารณภัย พ.ศ. 2550 และแผนการป้องกันและบรรเทาสาธารณภัยแห่งชาติ พ.ศ. 2564 – 2570 เป็นหลัก ร่วมกับกฎหมาย และแผนอื่น ๆ ที่เกี่ยวข้อง ในการดำเนินการ ดังนี้

1. จัดตั้งคณะทำงานติดตามสถานการณ์ภายใต้กองอำนวยการป้องกันและบรรเทาสาธารณภัย จังหวัด เพื่อเผ่าระวัง และติดตามสถานการณ์ที่ส่งผลต่อการเกิดปัญหาไฟป่า หมอกควัน และฝุ่นละอองขนาดเล็ก (PM_{2.5}) ในพื้นที่ โดยเน้น การใช้ประโยชน์จากเทคโนโลยีของหน่วยงานต่าง ๆ อาทิ ภาพถ่ายดาวเทียม การใช้ระบบแอปพลิเคชันต่าง ๆ ในการ สนับสนุนการอำนวยความสะดวก สั่งการ ให้ผู้อำนวยการในแต่ละระดับ รวมทั้งสามารถแจ้งเตือนแก่ประชาชนได้อย่างทั่วถึง และมีประสิทธิภาพ

2. ทบทวน และจัดทำแผนเผชิญเหตุ โดยให้ความสำคัญกับการปรับปรุงข้อมูลให้เป็นปัจจุบัน อาทิ พื้นที่เสี่ยง (พื้นที่ป่า พื้นที่การเกษตร พื้นที่ริมทาง และพื้นที่ชุมชน/เมือง) ข้อมูลกลุ่มเปราะบาง ข้อมูลทรัพยากร เครื่องจักรกล สาธารณภัยของหน่วยงาน แนวทางปฏิบัติในแต่ละระดับตามการเปลี่ยนแปลงของสถานการณ์ การแบ่งพื้นที่ และการมอบหมายภารกิจให้หน่วยงานในแต่ละพื้นที่ถึงระดับอำเภอ ตำบล และหมู่บ้าน อย่างชัดเจน พร้อมทั้งซักซ้อม แนวทางการปฏิบัติตามแผนเผชิญเหตุร่วมกับหน่วยงานที่เกี่ยวข้องอย่างต่อเนื่อง

3. เตรียมความพร้อมกำลังเจ้าหน้าที่ เครื่องมือ อุปกรณ์ เครื่องจักรกลสาธารณภัย ให้มีความพร้อมใช้งานตามภารกิจ สำหรับในพื้นที่ที่มักเกิดการเผาอยู่บ่อยครั้ง ให้ประสานการปฏิบัติร่วมกับองค์กรปกครองส่วนท้องถิ่น และหน่วยงานต่างๆ ที่เกี่ยวข้อง จัดตั้งชุดเฝ้าระวังระดับพื้นที่ สนับสนุนการลาดตระเวนเฝ้าระวังป้องปรามการลักลอบเผาในเขตป่า เขตพื้นที่การเกษตร โดยมุ่งเน้นการมีส่วนร่วมของชุมชน และประชาชนจิตอาสาให้ครอบคลุมในทุกพื้นที่

4. เน้นย้ำการป้องกันและลดการเกิดมลพิษที่ต้นทาง (แหล่งกำเนิด) โดยกำชับหน่วยงานที่มีอำนาจหน้าที่ตามกฎหมาย ดำเนินการบังคับใช้กฎหมายโดยเคร่งครัด เพื่อป้องกันและลดการเกิดมลพิษจากแหล่งกำเนิดต่าง ๆ อาทิ จากการคมนาคมขนส่ง การเผาในที่โล่ง (การเผาวัสดุการเกษตร การเกิดไฟฟ้า การเผาขยะกิ่งไม้ใบไม้) ภาควัตถุศาสตร์ และการก่อสร้าง เป็นต้น

5. กรณีการเผาในพื้นที่การเกษตรให้มอบหมายอำเภอ และองค์กรปกครองส่วนท้องถิ่นประสานการปฏิบัติกับหน่วยงานของกระทรวงเกษตรและสหกรณ์ในพื้นที่ ตลอดจนใช้กลไกอาสาสมัครท้องถิ่นรักโลก (อถล.) ร่วมรณรงค์งดการเผาเศษวัสดุทางการเกษตร โดยเฉพาะช่วงที่มีสถานการณ์หมอกควันฝุ่นละอองขนาดเล็ก ($PM_{2.5}$) รุนแรง พร้อมทั้ง ส่งเสริมการนำองค์ความรู้ด้านการกำจัดวัสดุเหลือใช้ทางการเกษตร และสนับสนุนการนำวัสดุเหลือใช้ทางการเกษตรไปแปรรูปใช้ประโยชน์ หรือเพิ่มมูลค่าแทนการเผา อาทิ การโลกบดตอซัง การใช้จุลินทรีย์ในการย่อยสลายเศษวัสดุทางการเกษตร การผลิตเชื้อเพลิงชีวมวล การผลิตปุ๋ยอินทรีย์ เป็นต้น เพื่อสร้างการรับรู้ให้ประชาชนมีความเข้าใจ และมีส่วนร่วมในการดำเนินการตามมาตรการของภาครัฐ

6. ร่วมกันประชาสัมพันธ์สร้างการรับรู้ให้ประชาชนทราบถึงสถานการณ์ มาตรการ ข้อกฎหมาย แนวทางปฏิบัติตน ข้อมูลด้านสุขภาพของกระทรวงสาธารณสุข และผลการแก้ไขปัญหาไฟป่าหมอกควันและฝุ่นละอองขนาดเล็ก ($PM_{2.5}$) ของภาครัฐ ผ่านสื่อประชาสัมพันธ์ สื่อสังคมออนไลน์ อย่างต่อเนื่อง

7. เมื่อเกิดสถานการณ์ไฟป่า หมอกควัน หรือระดับปริมาณฝุ่นละอองขนาดเล็ก ($PM_{2.5}$) เกินค่ามาตรฐาน และมีแนวโน้มสูงขึ้น ให้ศูนย์บัญชาการเหตุการณ์จังหวัด อำเภอ บูรณาการหน่วยงานฝ่ายทหารฝ่ายพลเรือน องค์กรปกครองส่วนท้องถิ่น ตลอดจนหน่วยอาสาสมัคร ประชาชนจิตอาสา ยกระดับมาตรการต่าง ๆ โดยเฉพาะการบังคับใช้กฎหมายเพื่อควบคุมแหล่งกำเนิดฝุ่นละอองขนาดเล็ก ($PM_{2.5}$) โดยเคร่งครัด สำหรับกรณีที่เกิดไฟป่าให้สนธิกำลังเจ้าหน้าที่ที่มีทักษะความชำนาญ ประกอบกำลังเป็นชุดปฏิบัติการ พร้อมอุปกรณ์ เครื่องจักรกลสาธารณภัยที่เหมาะสมเร่งดับไฟป่าในพื้นที่โดยเร็ว

8. การปฏิบัติการในพื้นที่ที่มีความเสี่ยงอันตราย เน้นย้ำการให้ความสำคัญในเรื่องความปลอดภัยของเจ้าหน้าที่ผู้ปฏิบัติงาน ตลอดจนอาสาสมัครที่เข้ามามีส่วนร่วมกับภาครัฐ พร้อมทั้งจัดให้มีวัสดุอุปกรณ์ส่วนบุคคลที่มีความเหมาะสมในการปฏิบัติงาน การดูแลด้านสวัสดิการ และค่าใช้จ่ายในการปฏิบัติงานให้เป็นไปตามระเบียบหลักเกณฑ์ที่กำหนด สำหรับกรณีการเกิดไฟป่าในพื้นที่ที่กำลังภาคพื้นดินเข้าถึงยาก และมีความจำเป็น ต้องเร่งแก้ไขปัญหาให้ประสานการปฏิบัติกับหน่วยงานที่มีอากาศยาน เพื่อสนับสนุนการปฏิบัติตามแผนเผชิญเหตุโดยเร็ว

9. การดูแลสุขภาพประชาชน ให้มอบหมายหน่วยงานด้านสาธารณสุข จัดเจ้าหน้าที่เข้าดูแลประชากรกลุ่มเสี่ยง กลุ่มเปราะบางที่มีปัญหาสุขภาพเกี่ยวกับระบบทางเดินหายใจ เพื่อให้ข้อมูลด้านสุขภาพ แนวทางปฏิบัติในการดูแลสุขภาพของประชาชนอย่างใกล้ชิด พร้อมทั้งมอบหมายให้องค์กรปกครองส่วนท้องถิ่น จัดพื้นที่ และระบบบริการประชาชนในพื้นที่ปลอดภัย (Safety Zone) หรือห้องปลอดฝุ่น ในพื้นที่รับผิดชอบให้มีความเหมาะสมตามแนวทางและมาตรการป้องกันควบคุมโรคของกระทรวงสาธารณสุข

10. ให้กองอำนวยการป้องกันและบรรเทาสาธารณภัยจังหวัดติดตามสถานการณ์ และรายงานผลการดำเนินการให้กระทรวงมหาดไทยทราบ ผ่านกองอำนวยการป้องกันและบรรเทาสาธารณภัยกลางอย่างต่อเนื่อง

6.4 รัฐมนตรีว่าการกระทรวงมหาดไทยในฐานะผู้บัญชาการป้องกันและบรรเทาสาธารณภัยแห่งชาติ ได้มีข้อสั่งการเมื่อวันที่ 2 พ.ย. 65 สั่งการให้กองอำนวยการป้องกันและบรรเทาสาธารณภัยจังหวัดเตรียมพร้อมรับสถานการณ์ภัยหนาว ปี 2565 ดังนี้

ด้วยกองบัญชาการป้องกันและบรรเทาสาธารณภัยแห่งชาติ ได้ติดตามสภาพอากาศร่วมกับกรมอุตุนิยมวิทยา พบว่า ประเทศไทยได้เข้าสู่ฤดูหนาวตั้งแต่วันที่ 29 ตุลาคม 2565 และจากการคาดการณ์ลักษณะอากาศช่วงฤดูหนาว พบว่าจะมีอากาศหนาวเย็นมากกว่าปีที่ผ่านมา โดยในช่วงเดือนธันวาคม 2565 ถึงช่วงเดือนมกราคม 2566 จะเป็นช่วงที่มีอากาศหนาวเย็นที่สุด สำหรับบริเวณยอดดอยและยอดภู รวมทั้งเทือกเขาจะมีอากาศหนาวถึงหนาวจัด จะมีน้ำค้างแข็งเกิดขึ้นได้บ่อยครั้ง และจะสิ้นสุดฤดูหนาวประมาณ ปลายเดือนกุมภาพันธ์ 2566 รายละเอียดตามสิ่งที่ส่งมาด้วย

เพื่อให้การเตรียมการป้องกันและแก้ไขปัญหาภัยจากอากาศหนาว เป็นไปอย่างมีประสิทธิภาพจึงให้กองอำนวยการป้องกันและบรรเทาสาธารณภัยจังหวัดดำเนินการ ดังนี้

1. การเตรียมความพร้อม

1.1 ติดตามการคาดการณ์ลักษณะอากาศจากกรมอุตุนิยมวิทยาอย่างต่อเนื่อง เพื่อประเมินสถานการณ์และผลกระทบในพื้นที่เสี่ยงที่มีโอกาสเกิดอากาศหนาวหรือหนาวจัด พร้อมทั้งแจ้งเตือน และเตรียมความพร้อมให้ความช่วยเหลือผู้ประสบภัยจากอากาศหนาวในพื้นที่

1.2 ทบทวนและปรับปรุงแผนเผชิญเหตุของจังหวัด โดยเฉพาะการสำรวจปรับปรุงข้อมูลบัญชีกลุ่มเปราะบาง อาทิ ผู้สูงอายุ คนพิการทุพพลภาพ เด็กไร้ผู้อุปการะ สตรีมีครรภ์ เป็นต้น การปรับปรุงข้อมูลวัสดุ อุปกรณ์ เครื่องจักรกล สาธารณภัยของหน่วยงาน ที่มีความพร้อมให้ความช่วยเหลือประชาชนที่ประสบภัยจากอากาศหนาว พร้อมทั้งซักซ้อมแนวทางการปฏิบัติตามแผนเผชิญเหตุร่วมกับอำเภอ องค์กรปกครองส่วนท้องถิ่น และหน่วยงานที่เกี่ยวข้อง

1.3 สร้างการรับรู้ให้กับประชาชน โดยให้คำแนะนำในการดูแลสุขภาพช่วงฤดูหนาว เช่น การงดดื่มเครื่องดื่มแอลกอฮอล์เพื่อคลายหนาว เนื่องจากมีความเสี่ยงต่อการเกิดภาวะอุณหภูมิร่างกายต่ำกว่าปกติ (Hypothermia) การไม่ผิงไฟในที่อับอากาศเพราะจะทำให้หมดสติและขาดอากาศหายใจ เป็นต้น พร้อมทั้งประสานหน่วยงานด้านสาธารณสุข เฝ้าระวังและเตรียมความพร้อมป้องกันโรคติดต่อในช่วงฤดูหนาว และหากมีการเสนอข่าวกรณีมีผู้เสียชีวิตจากอากาศหนาว ให้ตรวจสอบข้อเท็จจริง และรายงานผลมายังกระทรวงมหาดไทย ผ่านกองอำนวยการป้องกันและบรรเทาสาธารณภัยกลางทันที

1.4 เนื่องจากในช่วงฤดูหนาวจะมีสภาพอากาศแห้ง และนักท่องเที่ยวนิยมเดินทางไปยังสถานที่ท่องเที่ยวที่มีอากาศหนาวเย็น จึงเน้นย้ำให้จังหวัดกำหนดมาตรการในส่วนที่เกี่ยวข้อง ดังนี้

1.4.1 การป้องกันการเกิดอัคคีภัย โดยเตรียมความพร้อมเจ้าหน้าที่ รถยนต์ดับเพลิง รถบรรทุกน้ำ และอุปกรณ์ดับเพลิงให้มีความพร้อมปฏิบัติงานได้ทันที พร้อมทั้งจัดเจ้าหน้าที่ อาสาสมัคร และประชาชนจิตอาสา เฝ้าระวังการเกิดอัคคีภัยในพื้นที่ชุมชน ตลอดจนสถานที่ท่องเที่ยว และให้รณรงค์ขอความร่วมมือเกษตรกร ใช้วิธีการไถกลบ แทนการเผาตอซังและวัสดุทางการเกษตร เพื่อช่วยป้องกันการเกิดอัคคีภัยและช่วยลดปัญหาหมอกควัน

1.4.2 การป้องกันและลดอุบัติเหตุที่อาจเกิดขึ้นจากการสัญจร อาทิ กรณีถนนลื่น และสภาพทัศนวิสัยต่ำ จากหมอกหนา ให้ประสานหน่วยงานของกรมทางหลวง กรมทางหลวงชนบท และองค์กรปกครองส่วนท้องถิ่น ในพื้นที่ ดำเนินการติดตั้งสัญญาณไฟ หรือไฟส่องสว่างบริเวณทางแยกและจุดเสี่ยง พร้อมทั้งจัดเจ้าหน้าที่ ช่วยอำนวยความสะดวกการจราจรให้กับประชาชนและนักท่องเที่ยว

2. การเผชิญเหตุและการให้ความช่วยเหลือ เมื่อเกิดสถานการณ์ภัยจากอากาศหนาวขึ้นในพื้นที่ ให้ดำเนินการ ดังนี้

2.1 ดำเนินการตามแผนเผชิญเหตุจังหวัด โดยให้ความสำคัญกับการประสานการปฏิบัติร่วมกับหน่วยงานต่าง ๆ ทั้งหน่วยงานฝ่ายพลเรือน หน่วยทหาร ภาคเอกชน องค์กรสาธารณกุศล มูลนิธิ และประชาชนจิตอาสา เพื่อบูรณาการการดำเนินการตามมาตรการที่กำหนด ตลอดจนแบ่งพื้นที่ และมอบหมายหน่วยงานรับผิดชอบ การให้ความช่วยเหลือผู้ประสบภัยจากอากาศหนาวให้ชัดเจนทั่วถึงและไม่ซ้ำซ้อน

2.2 การให้ความช่วยเหลือผู้ประสบภัยจากอากาศหนาว ให้ถือปฏิบัติตามระเบียบและหลักเกณฑ์ที่เกี่ยวข้องอย่างเคร่งครัด โดยคำนึงถึงความเดือดร้อนของประชาชนที่ขาดแคลนเครื่องกันหนาวและประโยชน์สูงสุดของรัฐเป็นสิ่งสำคัญ

3. หากเกิดสถานการณ์ภัยจากอากาศหนาวขึ้นในพื้นที่ ให้รายงานกระทรวงมหาดไทย ผ่านกองอำนวยการป้องกันและบรรเทาสาธารณภัยกลางทันที โดยให้รายงานสถานการณ์อย่างต่อเนื่องจนกว่าสถานการณ์จะยุติ

7. สภาพน้ำในอ่างเก็บน้ำ (ข้อมูลกรมชลประทาน วันที่ 28 พ.ย. 65)

อ่างเก็บน้ำ	ความจุที่ รณก. (ล้าน ม ³)	ปริมาณน้ำในอ่างฯ		ปริมาณน้ำใช้การได้		ปริมาณน้ำไหลลงอ่างฯ		ปริมาณน้ำระบาย		ปริมาณน้ำ รับได้อีก (ล้าน ม ³)
		ปริมาตร (ล้าน ม ³)	% น้ำเก็บ กัก	ปริมาตร (ล้าน ม ³)	% น้ำ ใช้การ	วันนี้ (ล้าน ม ³)	เมื่อวาน (ล้าน ม ³)	วันนี้ (ล้าน ม ³)	เมื่อวาน (ล้าน ม ³)	
1. ภูมิพล (ตก)	13,462	12,162	90	8,362	87	11.83	14.79	8.00	8.00	1,300
2. สิริกิติ์(อต)	9,510	6,801	72	3,951	59	7.53	7.51	8.99	8.98	2,709
3. แม่จัดสมบุรณ์ชล(ชม)	265	274	104	262	104	0.38	0.43	1.05	0.92	-9
4. แม่กวอดมธารา(ชม)	263	252	96	238	96	0.57	0.51	0.04	0.04	11
5. กิวลม(ลป)	106	101	95	97	95	1.19	1.12	0.88	0.89	5
6. กิวคองมา(ลป)	170	190	112	184	112	0.54	0.27	0.00	0.00	-20
7. แควน้อยบำรุงแดน(พล)	939	935	100	892	100	2.59	2.12	2.59	2.59	4
8. แม่มอก(ลป)	110	111	101	95	101	0.28	0.42	0.28	0.28	-1
9. ห้วยหลวง(อต)	136	122	90	116	90	0.00	0.00	0.11	0.11	14
10. น้ำอูน(สน)	520	377	72	332	70	1.04	3.31	0.00	0.00	143
11. น้ำพุง(สน)	165	90	54	82	52	0.22	0.37	0.00	0.00	75
12. จุฬารัตน์(ชย)	164	153	93	116	92	0.45	0.76	0.00	0.00	11
13. อุบลรัตน์(ขก)	2,431	2,423	100	1,842	100	2.56	6.93	8.86	9.25	8
14. ลำปาว(กส)	1,980	1,780	90	1,680	89	1.32	1.25	0.19	0.19	200
15. ลำตะคอง(นม)	314	346	110	324	111	2.25	2.22	0.26	0.26	-32
16. ลำพระเพลิง(นลิม)	155	143	92	142	92	0.51	0.37	0.00	0.00	12
17. มูลบน(นม)	141	135	96	128	96	0.11	0.27	0.04	0.14	6
18. ลำแซะ(นม)	275	257	94	250	93	1.00	0.59	0.03	0.11	18
19. ลำน้ำรอง(บร)	121	121	100	117	100	0.12	0.11	0.21	0.21	0
20. สิรินคร(อบ)	1,966	1,744	89	913	80	0.88	3.56	0.00	0.00	222
21. ป่าสักชลสิทธิ์(ลป)	960	960	100	957	100	1.00	1.00	0.44	0.44	0
22. ทับเสลา(อน)	160	154	96	137	95	0.00	0.00	1.00	1.00	6
23. กระเสียว(สพ)	299	290	97	250	97	1.96	6.41	0.11	0.11	9
24. ศรีนครินทร์(กจ)	17,745	15,974	90	5,709	76	11.28	18.69	11.11	10.99	1,771
25. วชิราลงกรณ์(กจ)	8,860	6,128	69	3,116	53	3.62	0.36	9.15	9.03	2,732
26. ขุนด่านปราการชล(นย)	224	220	98	215	98	0.16	0.04	0.15	0.08	4
27. คลองสิียด(ฉช)	420	381	91	351	90	0.00	0.00	0.14	0.14	39
28. บางพระ(ชบ)	117	117	100	105	100	0.10	0.30	0.43	0.46	0
29. หนองปลาไหล(รย)	164	182	111	168	112	0.96	0.66	0.48	0.42	-18
30. ประแสร์(รย)	295	280	95	260	94	2.48	2.48	0.25	0.25	15

อ่างเก็บน้ำ	ความจุที่ รณก. (ล้าน ม ³)	ปริมาณน้ำในอ่างฯ		ปริมาณน้ำใช้การได้		ปริมาณน้ำไหลลงอ่างฯ		ปริมาณน้ำระบาย		ปริมาณน้ำ รับได้อีก (ล้าน ม ³)
		ปริมาณ (ล้าน ม ³)	% น้ำเก็บ กัก	ปริมาณ (ล้าน ม ³)	% น้ำ ใช้การ	วันนี้ (ล้าน ม ³)	เมื่อวาน (ล้าน ม ³)	วันนี้ (ล้าน ม ³)	เมื่อวาน (ล้าน ม ³)	
31. นฤปดินทรจินดา(ปจ)	295	282	96	268	95	0.41	0.41	0.85	0.85	13
32. แก่งกระจาน(พบ)	710	509	72	444	69	1.00	1.00	0.86	0.86	201
33. ปราณบุรี(ปช)	391	259	66	241	65	1.78	1.69	0.15	0.15	132
34. รัชชประภา(สฎ)	5,639	3,779	67	2,428	57	3.29	6.77	2.97	5.04	1,860
35. บางยาง(ยล)	1,454	877	60	601	51	7.54	5.89	16.88	16.53	577
รวมทั้งประเทศ	70,926	58,909	83	35,375	75	70.94	92.67	76.50	78.22	12,017
หมายเหตุ	ปริมาณน้ำที่มากกว่า ร้อยละ 95	ปริมาณน้ำที่น้อยกว่าหรือเท่ากับ ร้อยละ 30		ปริมาณน้ำที่ใช้การได้ น้อยกว่าร้อยละ 30		% น้ำเก็บกัก / ปริมาณน้ำไหลเข้าอ่างฯ / ปริมาณน้ำระบาย สูงสุด				

*** รณก. ระดับน้ำกักเก็บ

อ่างเก็บน้ำขนาดใหญ่ที่ปริมาณน้ำเก็บกักอยู่ในเกณฑ์มากกว่าร้อยละ 95 ขึ้นไป จำนวน 15 อ่าง (แม่จัดสมบุญรณชล แม่กวอดมธารา กิวคอหมา แควน้อยบำรุงแดน แม่มอก อุบลรัตน์ ลำตะคอง ลำนางรอง ป่าสักชลสิทธิ์ ทับเสลา กระเสียว ชุนด่านปราการชล บางพระ หนองปลาไหล และนฤปดินทรจินดา)

อ่างเก็บน้ำขนาดใหญ่ที่ปริมาณน้ำน้อยกว่าหรือเท่ากับ ร้อยละ 30 ของความจุอ่างฯ ไม่มี

อ่างเก็บน้ำขนาดใหญ่ที่ปริมาณน้ำที่ใช้การได้อยู่ในเกณฑ์น้อยกว่าร้อยละ 30 ของความจุอ่างฯ ไม่มี

8. สถิติอุบัติเหตุทางถนน วันที่ 28 พ.ย. 65 (ข้อมูลจากบริษัทกลางคุ้มครองผู้ประสบภัยจากรถจำกัด ยังไม่รวมข้อมูล สตช. และ สธ.)

ช่วงเวลา	ผู้เสียชีวิต	ผู้บาดเจ็บ	รวม
27 พ.ย. 65	24	2,592	2,616
1 - 27 พ.ย. 65	1,062	697,143	698,205
1 ม.ค. - 27 พ.ย. 65	13,165	845,127	858,292

จึงเรียนมาเพื่อโปรดทราบ

นายบุญธรรม เลิศสุขีเกษม
อธิบดีกรมป้องกันและบรรเทาสาธารณภัย
ผู้อำนวยการกลาง